



Helpdesk / Technical Support

- ✉ www.iget.eu/cs/helpdesk-centrum-cs
- 🌐 <https://helpdesk.intelek.cz/>

iGET
HOME 
GUARD

2K
SUPERHD



Professional Security System

Rychlý návod k obsluze - CZ

Pro poslední verzi manuálu a firmware prosím navštivte: www.iget.eu

HGNVK-84804 / 84808 / 164808



POZOR

**Nebezpečí úrazu proudem!
Neotvírejte zařízení pod napětím!**



**Pro maximální bezpečí neotvírejte zařízení
pod napětím!**

**Dovnitř přehrávače je možné instalovat
disk HDD jen při odpojení proudu!**



Tento symbol má uživatele upozornit na přítomnost neizolovaného "nebezpečného napětí" uvnitř přístroje, které by mohlo představovat riziko úrazu elektrickým proudem.



Tento symbol má uživatele upozornit na přítomnost důležitých provozních a servisních pokynů v tomto manuálu.

VAROVÁNÍ:

**Abyste předešli nebezpečí požáru, úrazu, nebo poškození zařízení,
NEVYSTAVUJTE TOTO ZAŘÍZENÍ DEŠTI NEBO VLHKOSTI!**

POZOR:

**Abyste předešli nebezpečí úrazu, zkontrolujte, zda je
zástrčka zcela zasunuta do zásuvky!**



Tento přístroj splňuje požadavky o omezení používání některých nebezpečných látek v elektrických a elektronických zařízeních (nařízení vlády č. 481/2012 Sb., které bylo novelizováno nařízením vlády č. 391/2016 Sb.) a tím i požadavky Směrnice Evropského parlamentu a Rady (ES) 2011/65/EU o omezení používání některých nebezpečných látek v elektrických a elektronických zařízeních. Prohlášení k RoHS lze stáhnout na webu www.iget.eu.

Odpovědnost

Vyhrazujeme si právo kdykoli revidovat nebo odstranit libovolný obsah této příručky. Neodpovídáme ani nepřebíráme žádnou právní odpovědnost nebo odpovědnost za přesnost, úplnost nebo užitečnost této příručky. Obsah této příručky se může změnit bez předchozího upozornění.

Doporučení:

- vyhněte se prašnému prostředí: Nadměrné hromadění prachu poškodí zařízení.
- instalujte na větrané místo: Je nutné dostatečné větrání vzduchu kolem rekordéru.
- nevystavujte rekordér vlhkosti: Nadměrná vlhkost poškodí vnitřní díly a zvyšuje možnost úrazu proudem.
- neupusťte/nepoškodte: Dbejte na jemné zacházení, aby nedošlo k poškození.
- neotvírejte zbytečně šasi: Otevření rekordéru pouze pro vložení disku, v jiných případech zakázáno!

Obchodní známky

- Internet Explorer™, Microsoft™&Windows™ are registered trademarks of Microsoft Corporation.
- Apple™, iPhone™, iPad™ and iTunes™ are registered trademarks of Apple Computer, Inc.
- Android™ and Google Play™ are registered trademarks of Google Inc

Základní přihlašovací jméno a heslo

Jméno: admin

Heslo: vyplňte vlastní libovolné při prvním startu zařízení!

Technická podpora

www.iget.eu/cs/helpdesk-centrum-cs

<https://helpdesk.intelek.cz/>

OBSAH

ZAPOJENÍ SYSTÉMU

4

- 5 Úvod
- 6 Obsah balení
- 7 Popis NVR rekordéru
- 9 Instalace HDD
- 10 Zapojení NVR
- 11 Použití USB myši

ZÁKLADNÍ OPERACE

13

- 13 Rychlý průvodce při prvním startu
- 16 Hlavní zobrazení
- 18 Detekce osoby
- 19 Červená a modrá výstraha
- 20 Nahrávání
- 21 Přehrávání

PŘIPOJENÍ SMART ZAŘÍZENÍ

22

- 23 Příprava
- 23 Instalace aplikace
- 24 Uživatelské rozhraní
- 25 Pro iPhone
- 27 Pro iPad
- 28 Pro Android

PŘIPOJENÍ POČÍTAČŮ PC & MAC

29

- 30 Přístup z web. prohlížeče pro Mac a PC
- 33 Přístup z Homeguard Cloudu

TECHNICKÁ PODPORA

36

- 35 Technické specifikace
- 36 Rychlé dotazy - FAQ
- 37 Záruka & Bezpečnostní upozornění
- 38 Šablona pro instalaci kamery

ZAPOJENÍ **SYSTÉMU**

1

1.1 Úvod

Gratulujeme k zakoupení NVR systému značky iGET HOMEGUARD.
Nabízíme také další portfolio pro zabezpečení, jako alarmy, IP kamery, makety IP kamer, apod.

1.2 Obsah balení

Po rozbalení produktu umístíte NVR rekordér na rovné a suché místo. Poté se doporučuje provést zkušební zapojení, po kterém následuje instalace rekordéru a kamer na cílová umístění. Zkontrolujte, zdali balení obsahuje veškeré součásti:

- Vzhled může být odlišný oproti následujícím obrázkům
- Kategorie příslušenství může být odlišná dle regionu/země

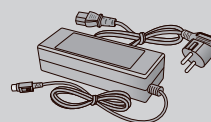
Pokud budou některé z následujících součástí poškozené, nezapojte systém, a informujte vašeho prodejce, který zajistí náhradní příslušenství, nebo nás kontaktujte pomocí webu: <https://helpdesk.intelek.cz/>



2K PoE NVR rekordér



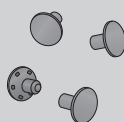
4 MPx kamera



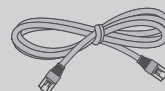
48V/1.5A napájecí adaptér



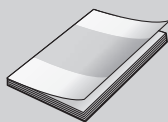
Myš



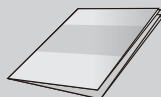
Šroubky pro uchycení HDD



Ethernetový kabel



Rychlá instalační příručka



Záruční karta



Varovné nálepky

POZN.

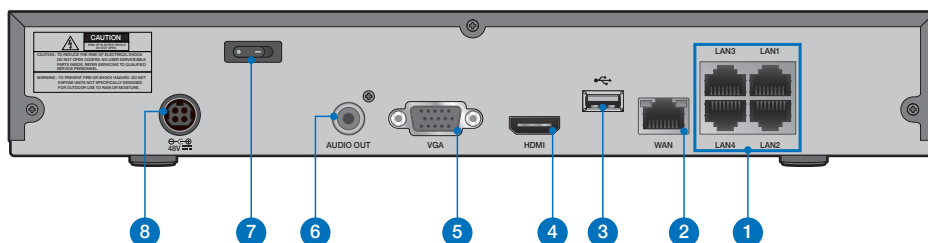
Tento manuál je určen pro 4, 8, 16ti kanálové NVR rekordéry:
HGNVK-44802 / 44804 / 84802 / 84804 / 84808 / 164808 / 164816.

1.3 Popis NVR rekordéru

■ Zadní panel

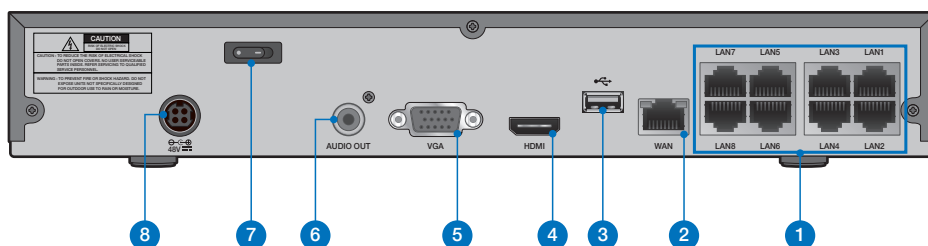
4-kanálové NVR

Model: HGNVK-44802 / 44804



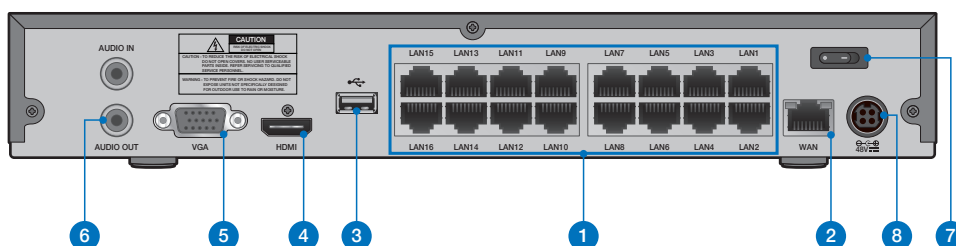
8-kanálové NVR

Model: HGNVK-84804 / 84808



16-kanálové NVR

Model: HGNVK-164808 / 164816



■ Přední panel



Číslo na obr.:	Název	Funkce
1	LAN Port	LAN porty s podporou PoE napájení, pro připojení PoE kamer
2	WAN Port	Připojení NVR rekordéru k routeru pro připojení k Internetu
3	USB Port	USB port pro připojení USB myši a externích USB zařízení
4	HDMI Výstup	Připojení moderních TV a monitorů
5	VGA Výstup	Připojení monitoru
6	Audio Výstup	Připojení reproduktorů, RCA konektor
7	Tlačítko Napájení	Zapnutí a vypnutí
8	Konektor Napájení	Připojení přiloženého napájecího adaptéru
9	LED napájení	Pokud svítí, NVR je připojeno do napájení
10	LED disku HDD	Pokud bliká, je používán disk HDD
11	LED Ethernet	Pokud bliká, je NVR připojeno k Internetu
12	USB Ports	Pro USB myš, a USB flash/HDD pro export dat

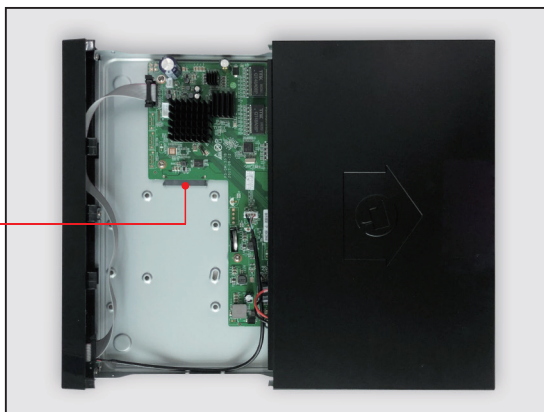
1.4 Instalace disku HDD

Do NVR rekordéru je možné vložit disk HDD SATA velikosti 3.5" nebo 2.5". Doporučujeme disky určené pro neustálý záznam.

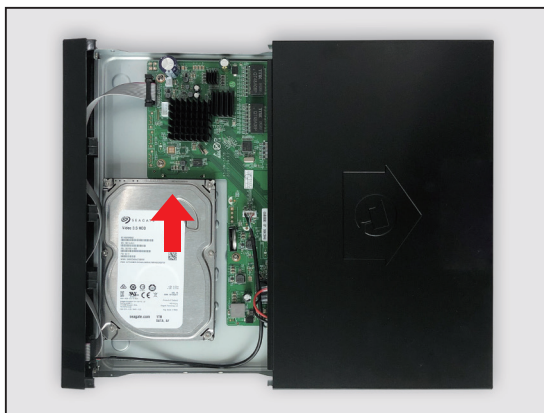
POZOR: NEINSTALUJTE a neodpojujte disk HDD pokud je NVR rekordér připojený k napájení a zapnutý!

- 1 Po odpojení napájení, vyšroubujte šroubky po stranách rekordéru, poté na zadní straně, a poté vysuňte kryt NVR.

HDD Data & Napájení - Porty



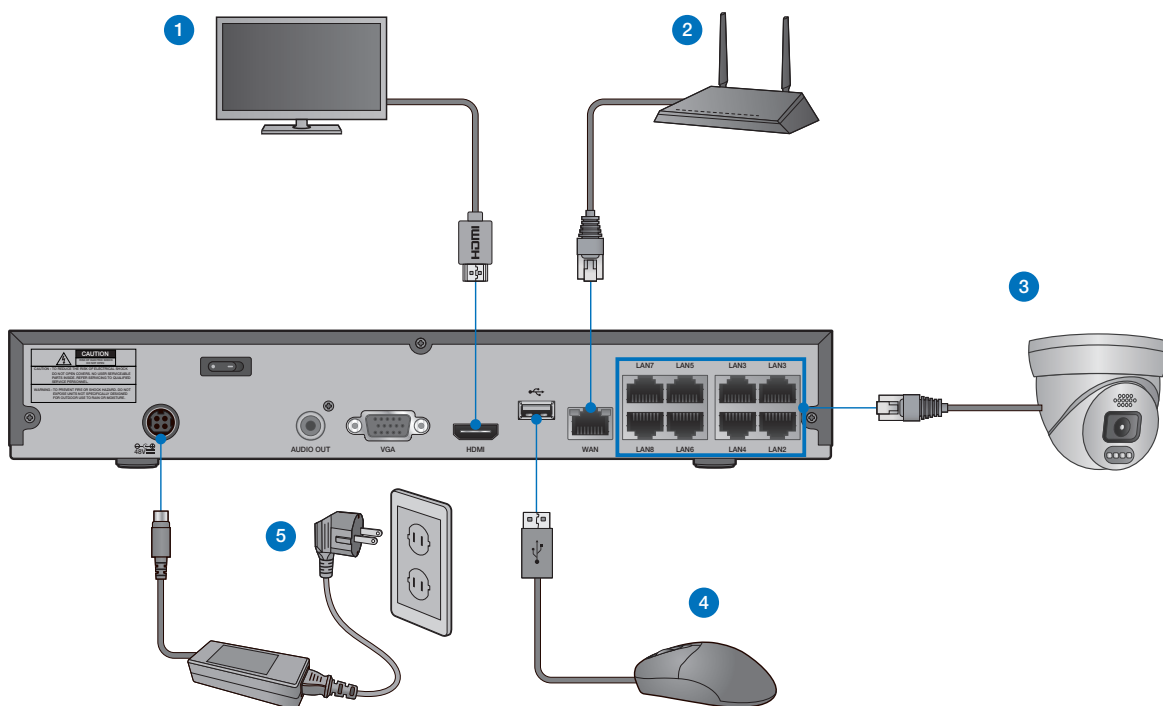
- 2 Připojte datový a napájecí port k HDD.



- 3 Podržte disk HDD opatrně na NVR, pomalu NVR otočte a vystředte otvory disku HDD a spodní strany NVR. Poté pomocí šroubováku zajistěte disk HDD pomocí přiložených šroubů. Na spodní straně NVR jsou dvě skupiny otvorů pro zajištění disku HDD, dle velikosti a rozměrů disku uživatel zvolí požadované otvory pro uchycení. Po uchycení disku HDD nasuňte zpět kryt NVR a zajistěte pomocí šroubků.



1.5 Zapojení NVR rekordéru

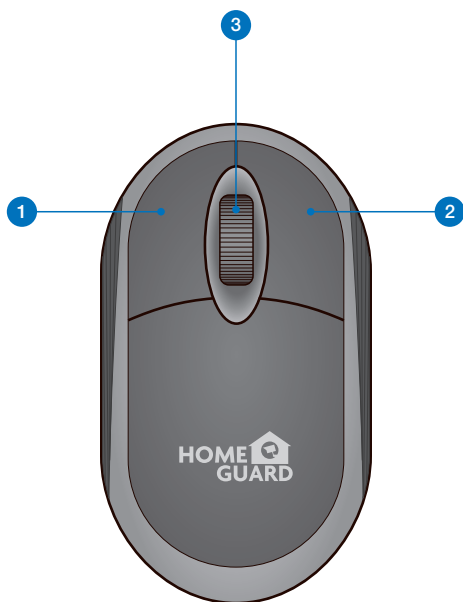


- 1 Propojte rekordér s vaší televizí/monitorem pomocí konektoru HDMI nebo VGA.
- 2 Propojte rekordér s vaším domácím routerem (LAN port) pomocí Ethernet kabelu. Díky tomu bude rekordér připojen k Internetu.
- 3 Připojte kamery k rekordéru pomocí přiložených 18,3m dlouhých ethernet kabelů.
- 4 Připojte USB myš do USB portu rekordéru, je možné použít přední nebo zadní USB.
- 5 Připojte napájecí adaptér k rekordéru a do zásuvky. Poté NVR zapněte pomocí tlačítka na zadní straně NVR rekordéru.

TIP

Každá kamera iGET HOMEGUARD obsahuje držák pro upevnění na stěnu, strop, atd. Ujistěte se, že ethernet kabel dosahuje až do vzdálenosti, kde chcete kameru umístit.

1.6 Použití USB myši



1 Levým klikem:

- se otevře menu nebo hlavní rozhraní,
- potvrdíte instrukce pro ovládání,
- je možné zaškrtnout/odškrtnout políčka pro nastavení,
- zvolit jednu z možností z rozevíracího seznamu.

2 Pravým klikem:

- na obrazovce s online náhledem z kamer se otevře hlavní menu,
- odejdete z menu a nastavení bez uložení změn.

3 Rotací kolečka:

- se mění výběr čísel z řady v nastavení,
- se mění výběr hodnot z řady v nastavení.
- změna hlasitosti zvuku

2

ZÁKLADNÍ OPERACE

2.1 Rychlý průvodce při prvním startu

1 Vytvořte heslo

Prosím vytvořte uživatelské jméno a heslo pro vaše zařízení. Heslo musí být dlouhé 8 znaků.



Použijte zobrazení klávesnice na displeji pro zadání textu - číslic a písmen. Kliknutím na šipku nahoru zvětšíte/zmenšíte velikost písma.

Language: ENGLISH

Device ID: 000000 (000000)

New Admin Name: admin

Password Strength: [Progress Bar]

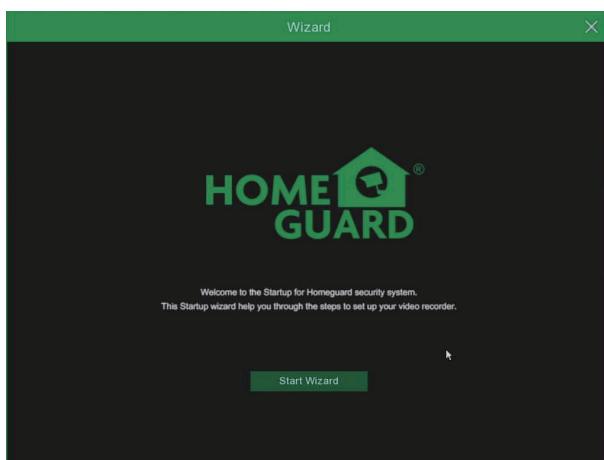
Admin Password: [Input Field] Show Password

Confirm Password: [Input Field] Show Password

Apply

2 Rychlý průvodce

Jakmile NVR rekordér naběhne, zobrazí se Rychlý průvodce, klikněte na "Start wizard/Začít průvodce".



3 Síť

V módu DHCP obdrží NVR rekordér veškeré informace jako IP adresu apod. od domácího routeru (doporučeno).

Pokud se nedaří obdržet veškeré informace od routeru, zkontrolujte prosím nastavení nebo kontaktujte technickou podporu.

Network

Local Connection

DHCP:

IP Address: 192.168.0.100

Subnet Mask: 255.255.255.000

Gateway: 192.168.0.101

DNS

DNS1: 192.168.0.101

DNS2: 008.008.008.008

Port

	Service	Protocol	Internal Port	External Port	UPNP Status	UPNP
1	Web	TCP	00080	00080	Inactive	<input type="checkbox"/>
2	Client	TCP	09000	09000	Inactive	<input type="checkbox"/>
3	RTSP	TCP	00000	00000	Inactive	<input type="checkbox"/>

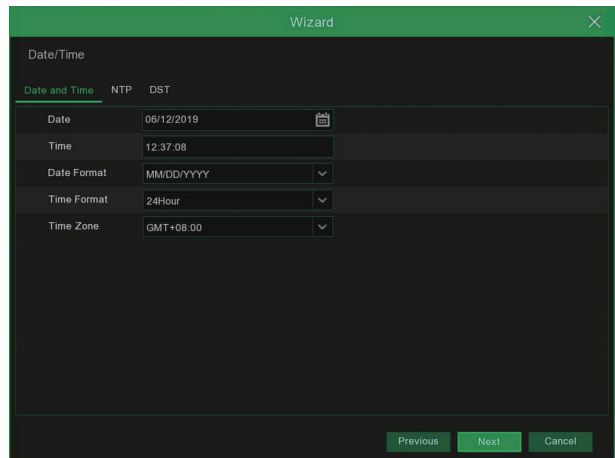
Next Cancel

POZOR

Nezapomeňte poznamenat své heslo: _____

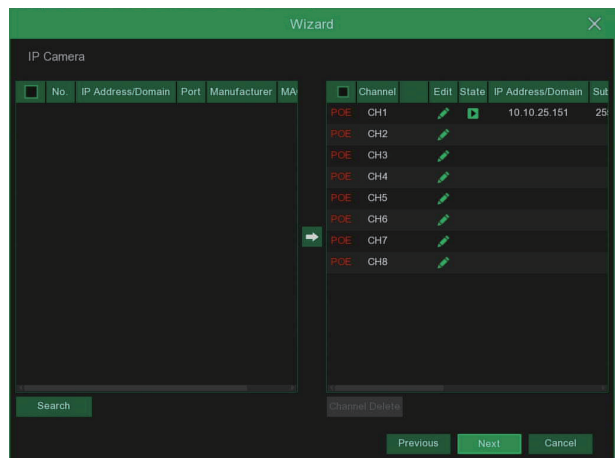
4 Datum / Čas

Nastavení data, času, formátů, časového pásma, NTP, DST.



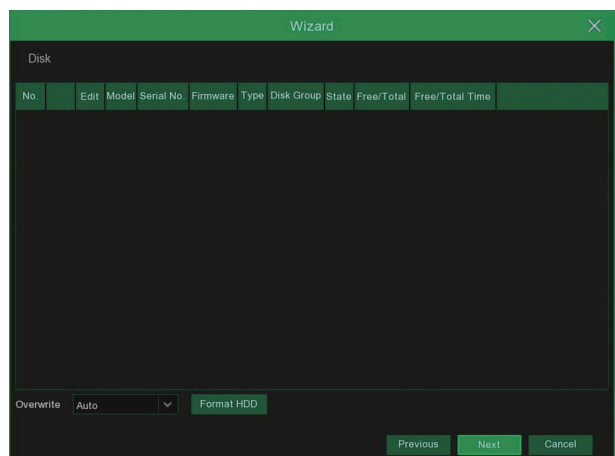
5 IP Kamery

V tomto menu je možné přidat IP kamery k NVR rekordéru.

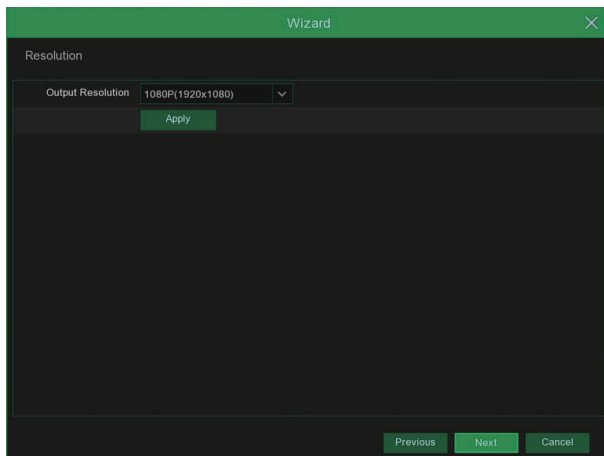


6 Disk HDD

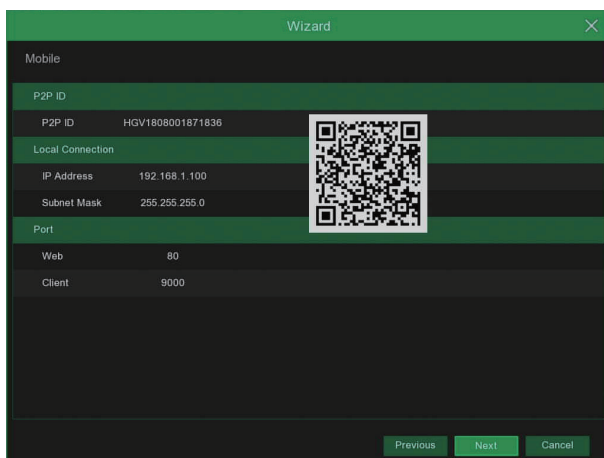
Nový připojený disk musí být před použitím naformátován. Klikněte na "Zvolit/Select" pro výběr nenaformátovaného disku. Poté klikněte na "Formátovat HDD/Format HDD", zobrazí se okno s požadavkem na zadání jména a hesla, zadejte je. Zobrazí se hláška zdali opravdu chcete smazat data, potvrďte "Ano/OK" pro naformátování disku. Systém poté informuje o dokončení operace.



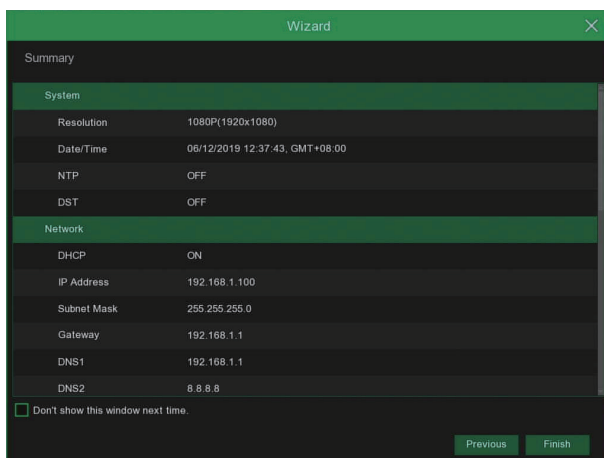
- 7 Rozlišení**
Zvolte rozlišení VGA nebo HDMI pro vaši TV/monitor.



- 8 Mobilní připojení**
Nyní je možné po stažení a spuštění aplikace Homeguardsafe přímo z obrazovky naskenovat QR kód zařízení. ID zařízení se uloží a po zadání hesla zařízení budete ihned spojeni s NVR rekordérem.



- 9 Závěr**
Zobrazení stavu NVR rekordéru a připojení k síti. Klikněte na "Dokončit/Finish" pro dokončení počátečního nastavení. Je možné zaškrtnout "Nezobrazovat rychlé nastavení při příštím spuštění/Don't show this window next time" pro zakázání zobrazení této nabídky při příštím spuštění NVR.



2.2 Hlavní zobrazení

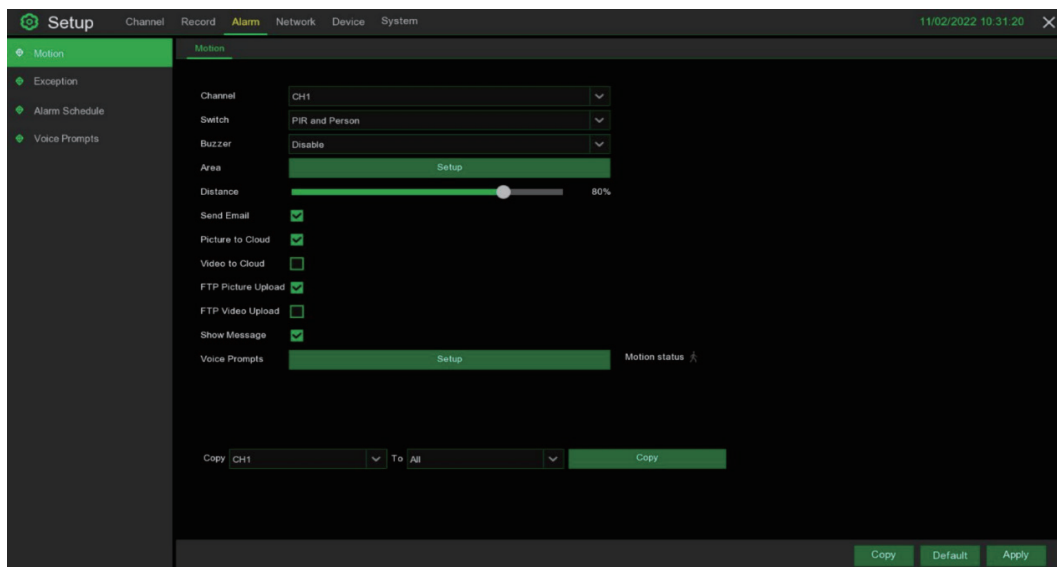



Číslo	Název	Funkce
1	Název kanálu	Zobrazí název kanálu
2	PIR detekce	Pokud je ikona zobrazena, kamera detekovala objekt pomocí PIR detekce
3	Detekce pohybu	Pokud je ikona zobrazena, kamera detekovala objekt pomocí pohybu
4	Manual.nahrávání	Zapne/Vypne manuální nahrávání
5	Manual. snímek	Pořídí snímek daného kanálu
6	Rychlé přehrání	Přehrání posledních 5ti minut záznamu videa.
7	Zoom/Přiblížení	Stiskněte a pohybujte kurzorem myši pro výběr videa pro přiblížení
8	Nastavení barev	Nastavte sytost, jas, kontrast a saturaci pro daný kanál
9	Přepnutí streamů	Kliknutím přepnete veškeré IP kanály z hlavního streamu na vedlejší stream
10	Přidat vlastní ozn.	Kliknutím přidejte název nahrávky

Číslo	Název	Funkce
11	Hlavní menu	Vstup do hlavního menu
12	4-kanálové zobr.	Zobrazení 4 kanálů současně
	Více kanálů	Klikněte pro zobrazení více kanálů současně
13	Auto SEQ	Stisknutím tlačítka přepnete zobrazovací mód do sekvencí
14	Play/Přehrát	Přehrání videa
15	Audio/Zvuk	Kliknutím nastavíte zvuk, je nutné připojit zdroje zvuku.
16	Přepnutí streamů	Kliknutím přepnete veškeré IP kanály z hlavního streamu na vedlejší stream
17	Nast. náhledu	Kliknutím přepínejte mezi reálným časem, vyvážením a hladkým pohledem
18	Status připojení	Zobrazí stav připojení k síti
19	Manuální mód	Nastavení manuálního nahrávání
20	Systém	Info o systému
21	Video ztraceno	Kamera je offline
22	Admin	Přepnutí uživatele
23	Vyhledávání	Vyhledávání & Přehrávání
24	Nastavení	Klikněte pro přístup do nastavení DVR
25	Zamčení obrazu	Zamčení & Odemčení obrazovky
26	Vypnutí apod.	Vypnutí, restart, odhlášení

2.3 Detekce osoby

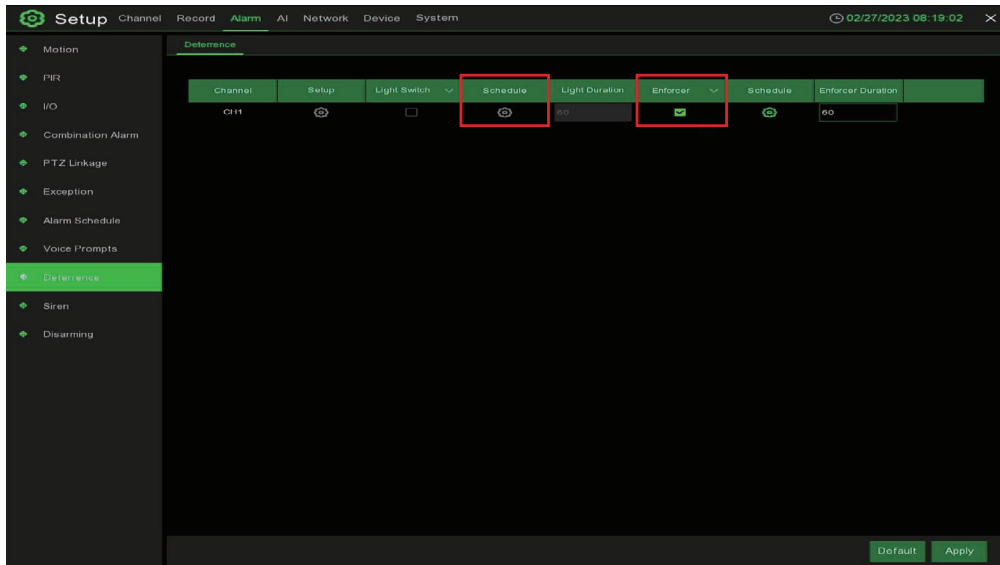
- 1 V nastavení Alarm → Motion/Detekce je možné aktivovat Detekce osoby, viz. obr. níže.



- 2 Jakmile PoE kamera detekuje tento druh pohybu, zobrazí se v náhledu ikona  v pravém horním rohu v daném kanálu.

2.4 Červená a modrá výstraha

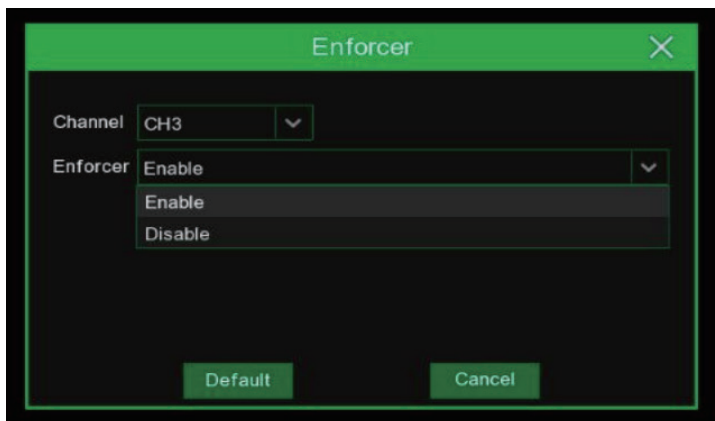
- 1 V nastavení Channel/Kanál → Deterrence/Zastrašení je možné aktivovat funkci Enforcer/Zastrašení, na kameře která detekuje pohyb budou blikat červená a modrá LED světla v daný časový úsek který je nastaven.



- 2 Také je možné kliknout na tlačítko Enforcer na liště u zobrazení každého kanálu při možnosti připojení pomocí monitoru, přímo se zobrazí nastavovací okno pro tuto výstrahu.

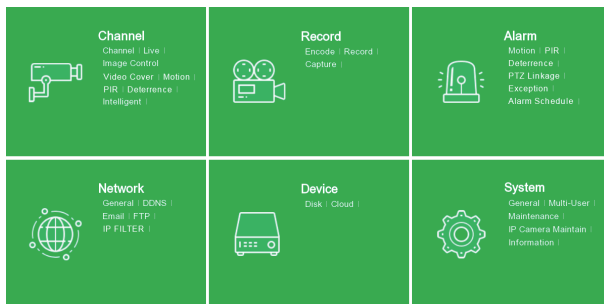


- 3 Výstraha pomocí červených a modrých světel může být aktivována na nastavení Enforcer. Výstraha bude automaticky deaktivována po zadané době.



2.5 Nahrávání

- 1 Přístup Hlavní menu/Main menu → Nastavení/Setup → Nahrávání/Record → Nahrávání/Record

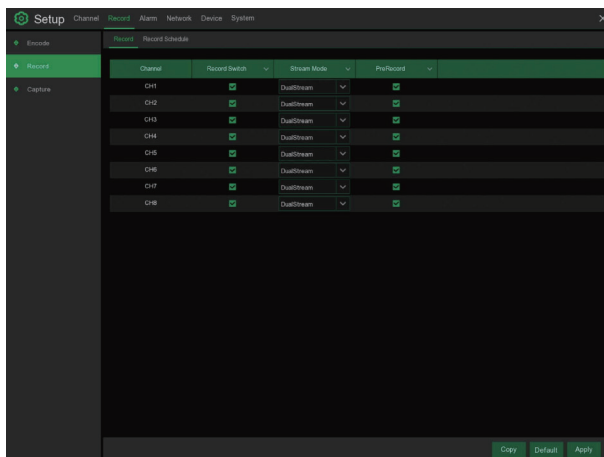


2 Nahrávání

Zapnutí nahrávání/Record Switch:
Zaškrtnutím zapnete nahrávání na tomto kanálu.

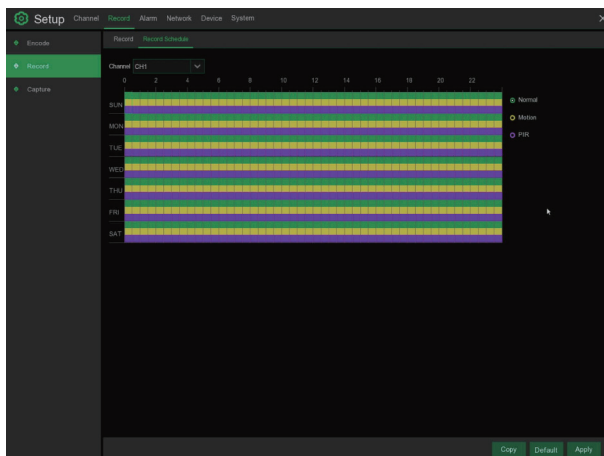
Streamovací mód/Stream Mode: Zvolte kvalitu nahrávání. Pokud zvolíte Dvojitý stream/Dualstream, systém bude nahrávat v obou streamech - hlavním (Main) i vedlejším (Sub).

Přednahrávání/PreRecord: Pokud je aktivní, DVR začne nahrávat několik vteřin předtím než je spuštěn alarm. Toto použijte pokud je hlavní typ nahrávání pomocí detekce pohybu nebo pomocí I/O alarmu.



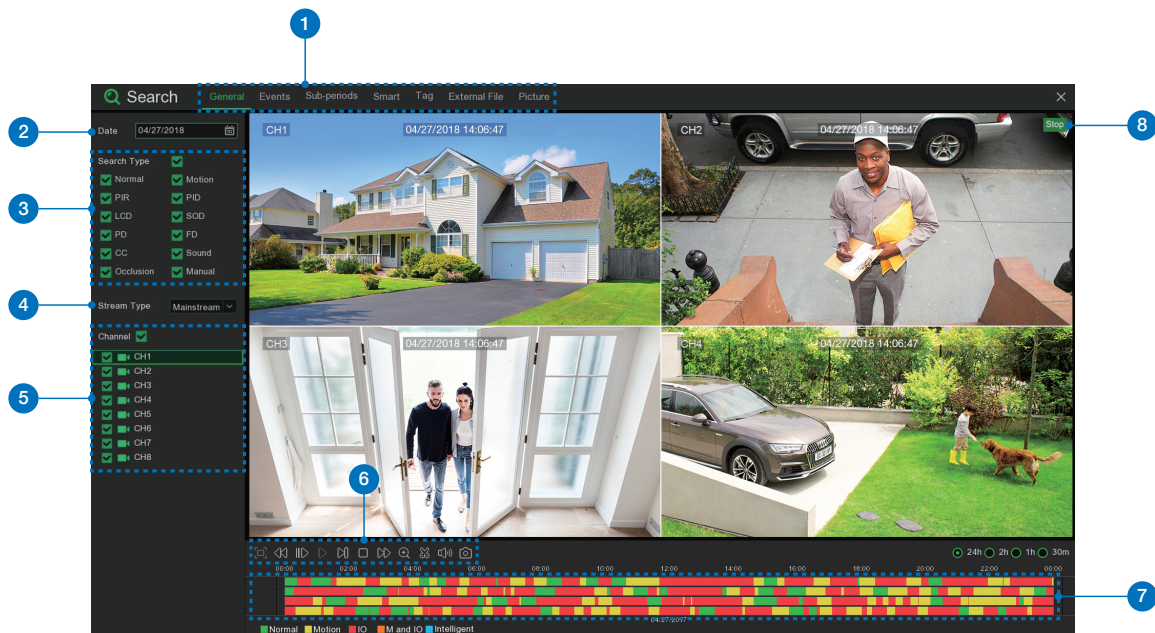
3 Plán nahrávání

V menu Plán nahrávání/Record Schedule je možné pro každý kanál zvlášť zvolit jakým způsobem a kdy bude nahrávat. Je možné nastavit nahrávání dle dnů a hodin (normální), dle detekce pohybu a dle detekce pohybu pomocí PIR. Nejprve zvolte nahrávací mód: Normální nebo Detekce pohybu nebo PIR. Poté zvolte úseky.



2.6 Přehrávání

Klikněte na tlačítko Search/Vyhledávání v Hlavním menu/Main Menu pro vyhledání záznamu.



Číslo	Název	Funkce
1	Možnosti hledání	Systém podporuje mnoho možností vyhledávání: hlavní, dle událostí, periodicky, Smart& Obrázky.
2	Datum hledání	Zadání data pro vyhledávání.
3	Typ vyhledávání	Zvolte možnosti událostí pro přesnější vyhledávání.
4	Typ streamu	Pro zvolení typu streamu, který chcete najít a přehrát.
5	Kanály pro vyhledání	Výběr kanálů kamer kterých se vyhledávání týká.
6	Ovládání přehrávání	Panel pro přehrávání uložených videí.
7	Časová osa	Na časové ose jsou zobrazeny záznamy různými barvami dle typu události/alarmu díky kterému byly záznamy pořízeny. Možnosti vyhledání dle "Typ vyhledání" v levém panelu.
8	Status přehrávání	Zobrazení statusu přehrávání.

PŘIPOJENÍ SMART ZAŘÍZENÍ

3

3.1 Příprava

- Zkontrolujte, že váš router je připojen k vysokorychlostnímu Internetu.
- Připojte NVR rekordér pomocí Ethernet kabelu s koncovkami RJ45 k routeru, (v části Instalace popsáno podrobněji).
- Aktualizujte firmware v NVR, také software v PC, a mobilní aplikaci na poslední verzi.
- Pozor, u připojení k Internetu je nutná rychlost Uploadu (Odesílání) minimálně 1 Mb/s a stabilní připojení.
- Až 3 zařízení je možné připojit k NVR v jeden moment.



3.2 Instalace aplikace

Oskenováním QR kódů níže budete přeměrováni ke stažení aplikace, nebo ji můžete stáhnout v APP store pod názvem "Homeguardsafe" nebo Google Play vyhledáním slova " **Homeguardsafe PRO** ".

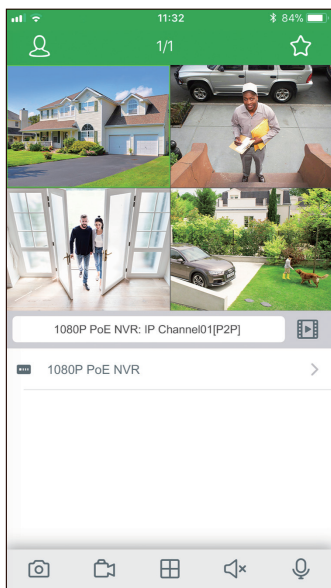
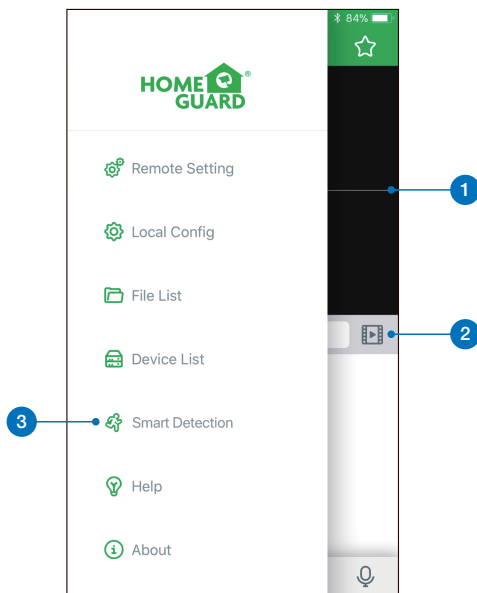


iOS - iPhone & iPad



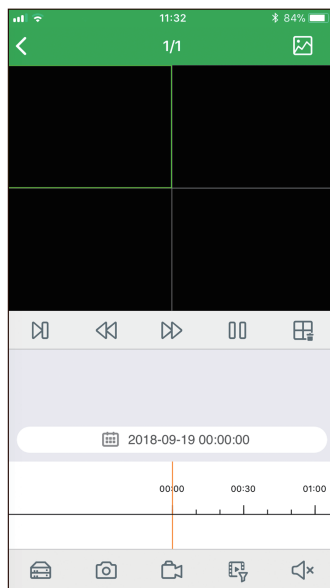
Android - Phone & Pad

3.3 Uživatelské rozhraní



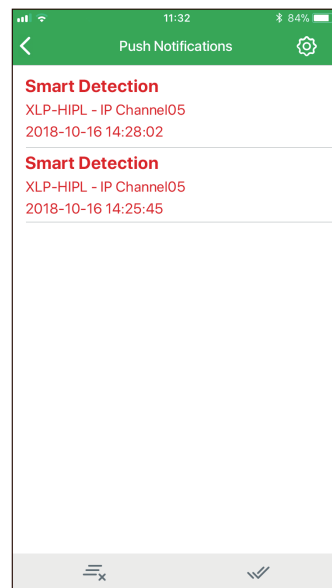
1

Online náhled
Zobrazení online dění
z vašeho systému.



2

Přehrávání
Přehrávání videí, které
DVR rekordér nahrál.



3

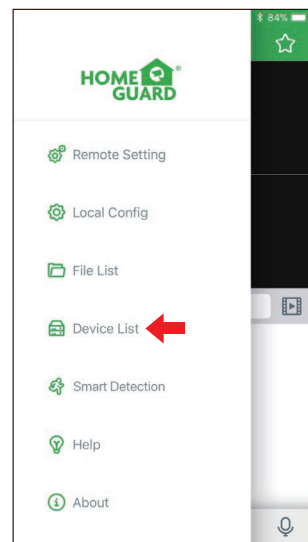
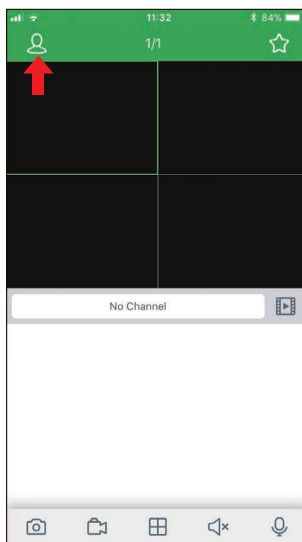
Smart/PIR detekce
Zobrazení seznamu Smart
detekcí a zapnutí notifikací.

3.4 Pro iPhone

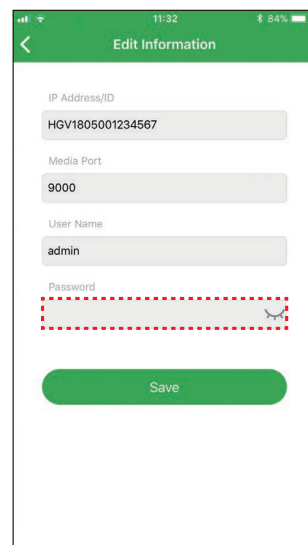
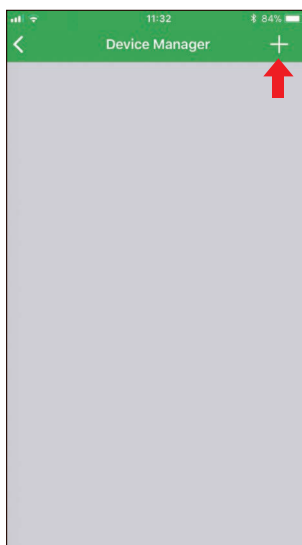
- 1 Nainstalujte aplikaci Homeguardsafe z App Store. Klikněte na ikonu pro otevření aplikace:



- 2 Poté klikněte na  pro otevření menu a  pro otevření seznamu zařízení



- 3 Klikněte na “+” pro oskenování QR kódu na zařízení, poté zadejte heslo do NVR.

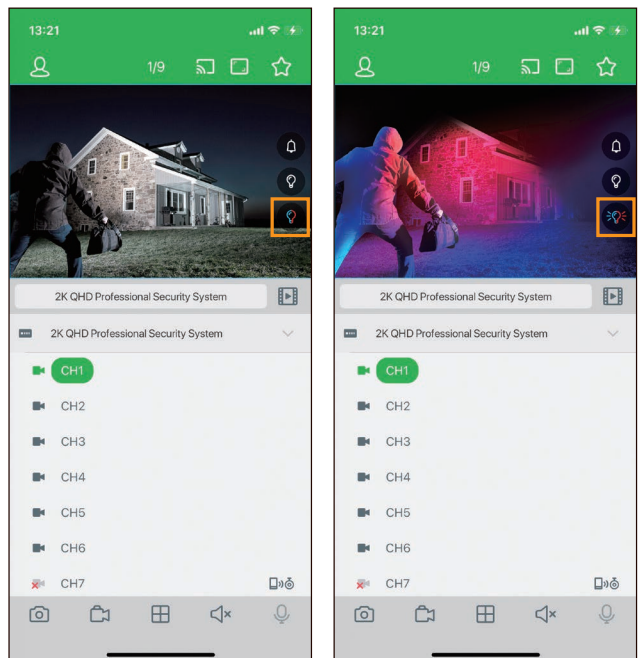


- 4 Klikněte na “Save/uložit” pro přidání NVR. Aplikace otevře živý náhled a bude streamovat video ze všech kamer.

- 5 V aplikaci Homeguardsafe, klikněte na Remote Setting/Vzdálené nastavení a vstupte do Deterrence setting/Nastavení zastrašení. Zde je možné nastavení tohoto zastrašení a propojení s dobou trvání a časovým rozvrhem.

Deterrence	
Channel	CH1
Light	<input checked="" type="checkbox"/>
Deterrence Mode	Warning Light
Enforcer Light	<input checked="" type="checkbox"/>
Enforcer Light Duration	60
Schedule	>
Region	>

- 5 Také je možné zapnout/vypnout tuto výstrahu kliknutím na ikonu v pravé části displeje během online náhledu.

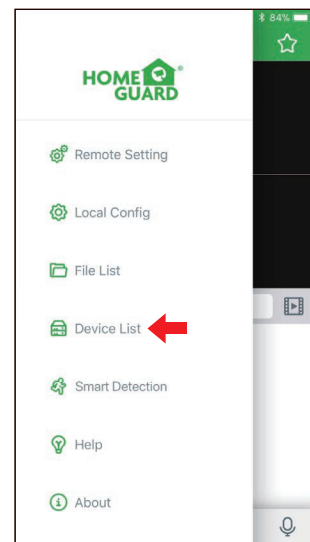
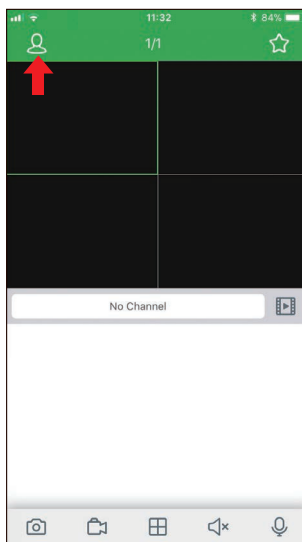


3.5 Pro iPad

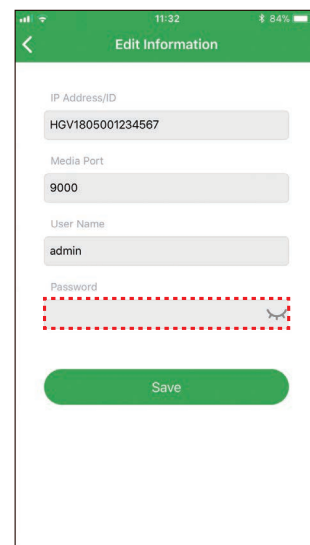
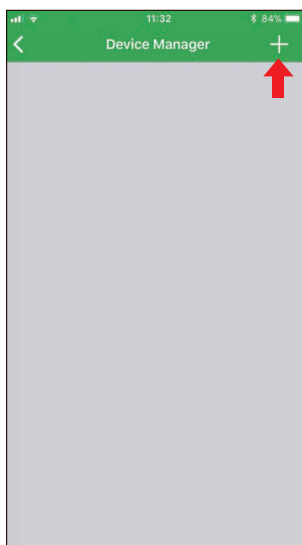
- 1 Nainstalujte zdarma aplikaci Homeguardsafe z APP store. Náhled ikony:



- 2 Poté klikněte na  pro otevření menu a  pro otevření seznamu zařízení



- 3 Klikněte na “+” pro oskenování QR kódu na zařízení, poté zadejte heslo do NVR.



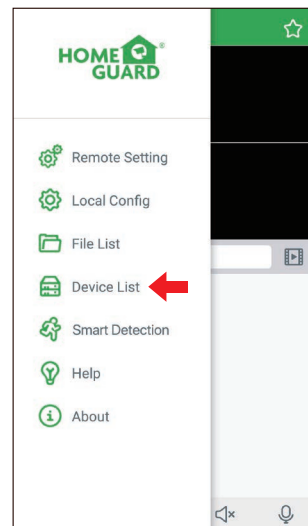
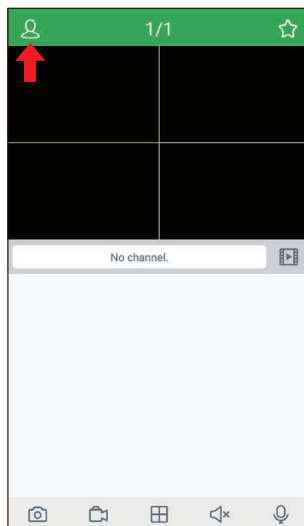
- 4 Klikněte na “Save/uložit” pro přidání NVR. Aplikace otevře živý náhled a bude streamovat video ze všech kamer.

3.6 Pro Android

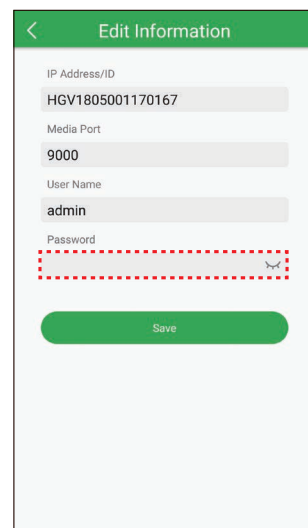
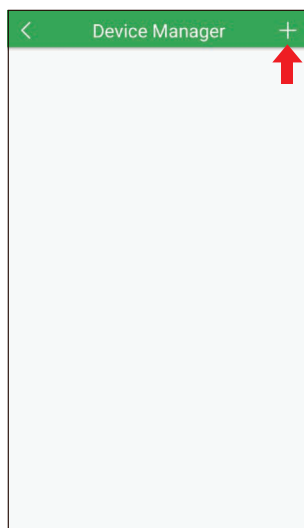
- 1 Nainstalujte zdarma aplikaci Homeguardsafe PRO z APP store. Náhled ikony:



- 2 Poté klikněte na  pro otevření menu a  pro otevření seznamu zařízení



- 3 Klikněte na “+” pro oskenování QR kódu na zařízení, poté zadejte heslo do NVR.



- 4 Klikněte na “Save/uložit” pro přidání NVR. Aplikace otevře živý náhled a bude streamovat video ze všech kamer.

PŘIPOJENÍ POČÍTAČŮ PC & MAC

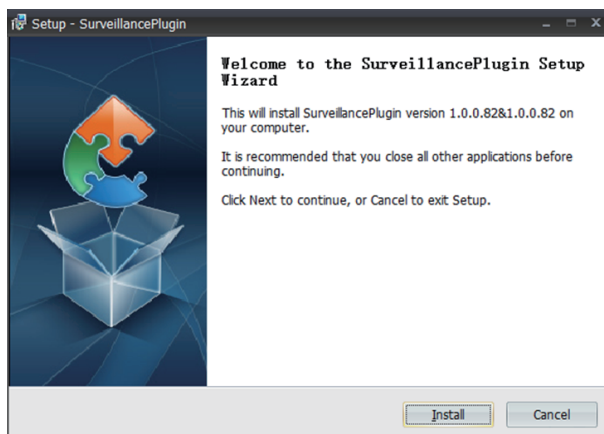
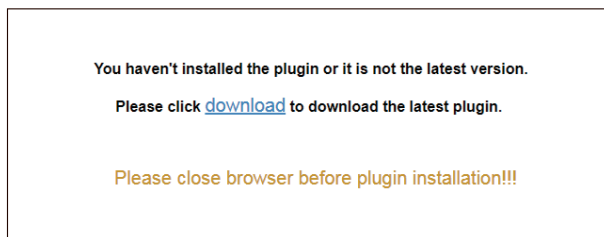
4

4.1 Homeguardsafe Software pro PC & Mac

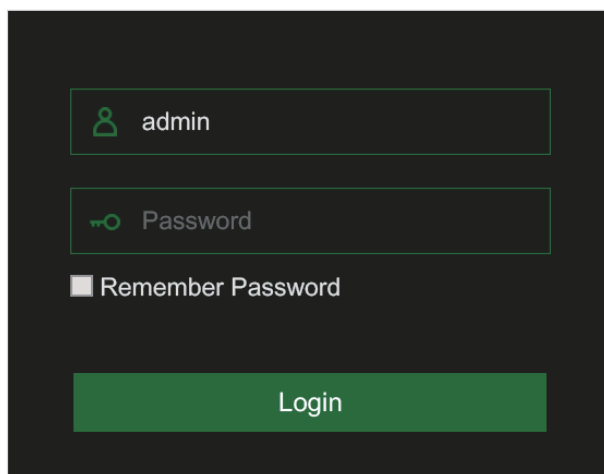
Pro IE/Chrome/Firefox

1 Spusťte webový prohlížeč na počítači a zadejte IP adresu nebo DDNS doménové jméno (Host name) NVR rekordéru. Dle nastavení které bylo provedeno v NVR rekordéru v sekci URL Box.

2 Při prvním spuštění Webového klienta budete dotázáni na instalaci pluginu. Klikněte na "Stážení/Download" pro stažení pluginu do PC a nainstalujte jej.

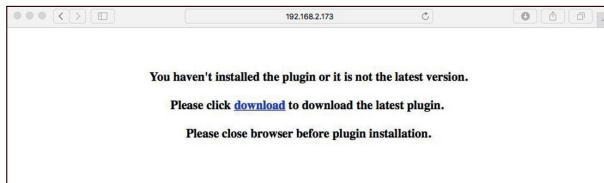


3 Jakmile bude plugin nainstalován, zavřete a znovu otevřete webový prohlížeč nebo restartujte počítač. Opakujte krok 1) pro otevření stránky pro přihlášení. Zadejte vaše jméno a heslo.



Pro Mac Safari

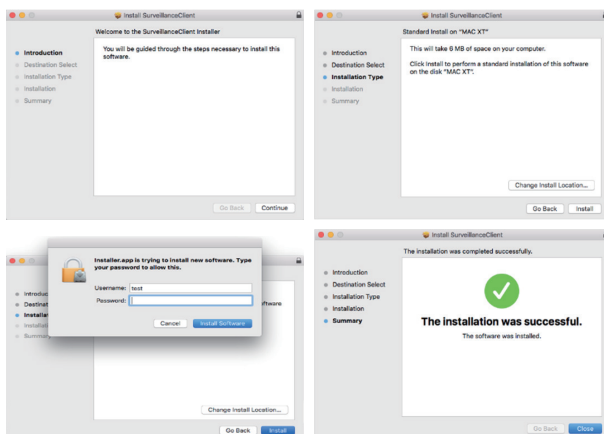
- 1 Spustě prohlížeč Safari na Mac, a zadejte IP adresu nebo DDNS doménové jméno (Host name) NVR rekordéru. Dle nastavení které bylo provedeno v NVR rekordéru v sekci URL Box.



- 2 Stáhněte plugin "SurveillanceClient.dmg", po stažení soubor spustěte.

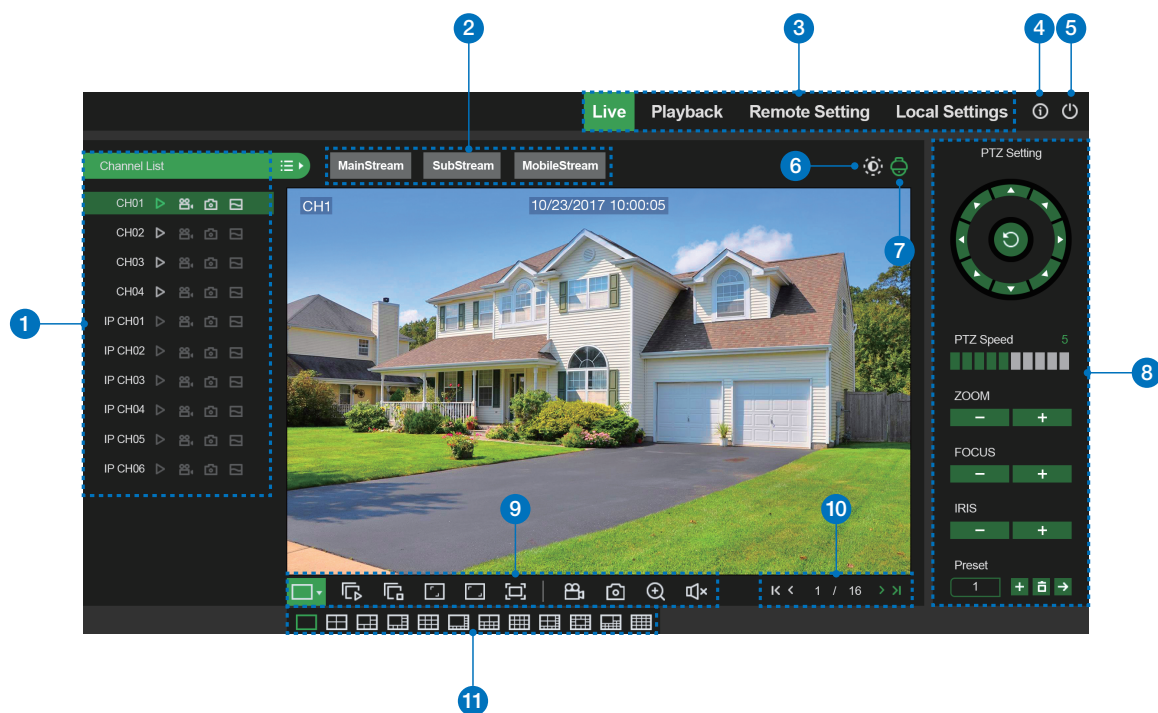


- 3 Klikněte na "Pokračovat/Continue" → "Instalace/Install". Zadejte jméno a heslo pro Mac počítač, a klikněte na "Instalace software/Install Software" → "Zavřít/Close" pro dokončení instalace.



- 4 Zavřete prohlížeč Safari a otevřete znovu. Opakujte krok 1) pro otevření stránky pro přihlášení. Zadejte vaše jméno a heslo.

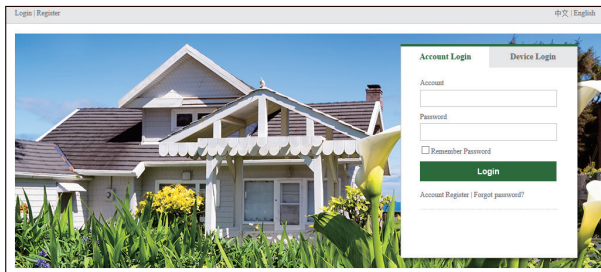
Online rozhraní



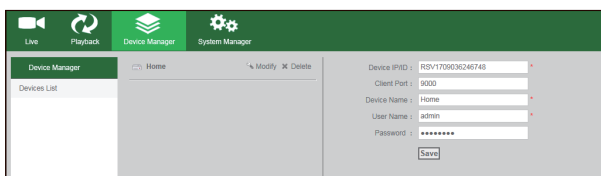
Číslo	Funkce
1	Seznam kanálů
2	Nastavení kvality streamu
3	Hlavní menu
4	Informace: systémové detaily
5	Ukončení
6	Nastavení barev: po kliknutí se zobrazí menu nastavení barev
7	PTZ nastavení: po kliknutí se zobrazí menu nastavení PTZ kamery pokud je připojena
8	PTZ ovládání: ovládání PTZ kamery pokud je připojena
9	Možnosti zobrazení online náhledu
10	Navigace: jednotlivé kanály - strany. Každá strana je jeden kanál.
11	Zobrazení online náhledů na jedné straně, na výběr mnoho možností

4.2 Přístup z Homeguard Cloudu

- 1 Otevřete webový prohlížeč, přejděte na stránku **www.homeguardsafe.com**
Prosím zaregistrujte se a přihlašte.



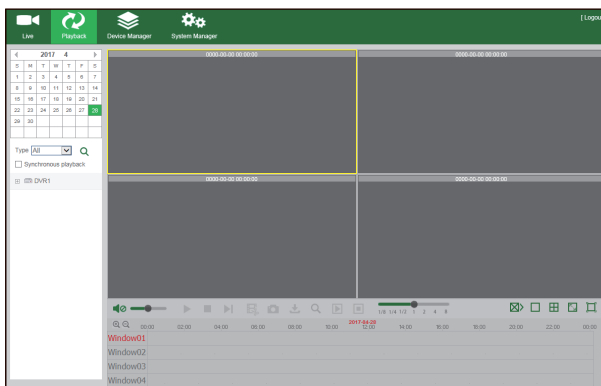
- 2 Klikněte na "Device Manager", zapište informace o DVR a klikněte na "save" pro přidání DVR.



- 3 Klikněte na "Live", poté na "▶" pro zobrazení online přenosu.



- 4 Klikněte na "Playback", zde je možné přehrát uložená videa z DVR rekordéru.



TECHNICKÁ PODPORA

5

5.1 Technické specifikace

PoE NVR



Compression	H.265 Standard Compression
Operating System	Linux
Smart Device Support	Apple iOS(iPhone/iPad) and Android Phones and Tablets
Dual Stream	Yes, Set by Channel
Image Quality	1024 × 768, 1920 × 1080, 2560 × 1440, 3840 × 2160
Frame Rate Recording	16CH NVR: 1 Channel: 8MP @ 45fps total; 1 Channel: 5MP @ 74fps total; 6 Channel: 2MP @ 160fps total 4CH/8CH NVR: 2Channel: 8MP @ 30fps total; 3 Channel: 5MP @ 45fps total 4Channel: 2MP @ 120fps total
Image Playback Quality	16CH NVR: 3 Channel 8MP: 15fps (Max 3CH playback); 4 Channel 5MP: 15fps (Max 4CH playback) 6 Channel 2MP: 30fps (Max 6CH playback) 4CH/8CH NVR: 2 Channel 8MP: 15fps (Max 2CH playback); 3 Channel 5MP: 15fps (Max 3CH playback) 4Channel 2MP: 30fps (Max 4CH playback)
Video Mode	Manual, Automatic & Motion Detection
Backup Capability	USB Devices (Hard Disk, Flash Drive, DVD/RW etc.), Webpage, CMS, Mobile Client
User Control	Mouse or Remote Control (Both Included)
Recording resolution	8MP, 5MP, 3MP, 2MP (1080P), 1.3MP (960P), 1.0MP (720P)
Video Input	4 Channel: 4 × PoE; 8 Channel: 8 × PoE; 16 Channel: 16 × PoE
Video Output	1 × HDMI (up to 4K), 1 × VGA
Audio Output	1 × RCA, 1 × HDMI
Network Interface	RJ-45 port (100/1000M)
USB Port	2 × USB 2.0
Alarm Input / Output	No Alarm Input or Output, Not Supported
Interface	1 × SATA HDD, Maximum Support to 10TB
Power	4CH/8CH NVR: 48W/1.5A; 16CH NVR: 48W/3.75A
Operating Temperature	-10°C ~ 50°C
NVR Size	4CH/8CH NVR: 295 × 228 × 55 mm; 16CH NVR: 295 × 228 × 55 mm

5.2 Rychlé dotazy - FAQ

1. Q: Systém nedetekuje HDD

A: Zkontrolujte napájení NVR a také zapojení disku do konektorů SATA na desce NVR. Vyzkoušejte jiný disk, doporučujeme disky pro neustálý provoz a pro NAS servery.

2. Q: Změnil jsem heslo ale zapomněl jsem je, jak se mohu dostat do nastavení systému?

A: Prosím kontaktujte technickou podporu zde: <https://helpdesk.intelek.cz>

3. Q: Signál z kamery je rušený nebo žádný. Napájení obou zařízení je v pořádku.

A: Zkontrolujte síťový ethernet kabel, zdali není někde porušený nebo nevede okolo elektrických rozvodů. Zkontrolujte nastavení normy NTSC/PAL.

4. Q: Jak chránit NVR rekordér před přehřátím?

A: Rekordér potřebuje dostatečnou cirkulaci okolního vzduchu pokud je zapnut. Umístěte jej také co nejdále od zdrojů tepla. Prodlouží se tak životnost systému.

5. Q: Myš / Klávesnice připojení k NVR nefunguje, monitor funguje a je zapnutý, jde vidět rozhraní pro ovládání

A: Vyzkoušejte znovu připojit myš/klávesnici, popř. restartujte NVR.

6. Q: Je možné použít disk HDD z PC a vložit jej do NVR rekordéru?

A: Ano, všechny podporované SATA disky je možné použít, ovšem pozor, doporučujeme disky HDD pro neustálý provoz a pro NAS servery. U běžných disků hrozí ztráta dat.

7. Q: Mohu přehrávat záznam během nahrávání záznamu?

A: Ano, systém toto podporuje.

8. Q: Mohu smazat některé nahrávky na HDD v rekordéru?

A: Z bezpečnostních důvodů není možné mazat pouze některé záznamy, pokud chcete smazat veškeré záznamy, je možné zvolit formátování disku HDD.

9. Q: Není možné se připojit vzdáleně jako klient k NVR

A: Zkontrolujte nastavení sítě, zapojení ethernet kabelu RJ45 k routeru, a také nastavení účtu a hesla.

10. Q: Proč nemohu najít žádné nahrávky během přehrávání?

A: Prosím zkontrolujte zapojení HDD disku do konektoru SATA na desce, dále také nastavení času a data, raději ověřte několikrát. Pokud stále nefunguje tak ověřte, zdali není disk poškozen.

11. Q: Proč nefunguje dynamická detekce?

A: Prosím zkontrolujte čas detekce pohybu a nastavení zón pro detekci, při tomto testování nastavte citlivost na Nízkou pro ověření funkčnosti.

12. Q: Bzučák o alarmu se ozývá neustále

A: Prosím zkontrolujte nastavení alarmů, zkontrolujte zdali je aktivní funkce detekce pohybu a zdali neustále detekuje pohyb. Také ověřte, zdali se nejedná o alarm disku HDD.

13. Q: Proč není možné zastavit nahrávání stisknutím tlačítka "STOP" nebo kliknutím "Stop Recording/Stop nahrávání" v menu zařízení?

A: Stisknutím Stop/Stop recording/Stop nahrávání je možné zastavit pouze manuální nahrávání. Pokud chcete zastavit plánované nahrávání, nastavte "No Record/Žádné nahrávání". Pro zastavení nahrávání po startu, prosím změňte mód nahrávání na plánované nahrávání nebo manuální nahrávání. Tyto poté nastavte viz. výše. Další možností pro zastavení nahrávání je vypnout veškeré kanály pro nahrávání v nastavení nahrávání.

5.3 Záruka & Bezpečnostní upozornění

Model: _____

Sériové číslo: _____

Datum zakoupení: _____

Jméno a příjmení: _____

Kontakt: _____

Telefon: _____



- a) Nepokládejte žádné těžké nebo ostré předměty na zařízení.
- b) Nevystavujte zařízení přímému slunečnímu a tepelnému záření a obojí nesmí být zakrýváno.
- c) Nevystavujte zařízení prostředí s vyšší nebo nižší teplotou než je teplota doporučená.
- d) Nevystavujte zařízení prašnému a vlhkému prostředí přes 85% včetně deště a kapalin (mimo venkovních kamer).
- e) Nepoužívejte žádné korozivní čisticí prostředky k čištění zařízení.
- f) Nevystavujte zařízení silnému magnetickému nebo elektronickému rušení.
- g) Nepoužívejte jiné napájecí adaptéry než ty, které jsou součástí výbavy daného zařízení. Dodaný napájecí zdroj může být zapojen pouze do elektrického rozvodu, jehož napětí odpovídá údajům na typovém štítku zdroje.
- h) Nenechávejte napájecí adaptér na místech s nižší teplotou hoření a na částech lidského těla neboť adaptér se zahřívá a může způsobit zranění.
- i) Nepoužívejte zařízení při konzumaci jídla nebo pití.
- j) Ponechávejte zařízení mimo dosah dětí.
- k) Uživatel není oprávněn rozebírat zařízení ani vyměňovat žádnou jeho součást. Při otevření nebo odstranění krytů, které nejsou originálně přístupné, hrozí riziko úrazu elektrickým proudem. Při nesprávném sestavení zařízení a jeho opětovném zapojení se rovněž vystavujete riziku úrazu elektrickým proudem. V případě nutného servisního zásahu se obraťte výhradně na kvalifikované servisní techniky.
- l) V případě, že zařízení bylo po určitou dobu v prostředí s nižší teplotou než -10°C, nechejte více než jednu hodinu toto nezapnuté zařízení v místnosti o teplotě 10°C až +40°C. Teprve poté jej můžete zapnout.
- m) Záruční opravy zařízení uplatňujte u svého prodejce. V případě technických problémů a dotazů kontaktujte svého prodejce. n) Pro domácnosti: Uvedený symbol (přeškrtnutý koš) na výrobku nebo v průvodní dokumentaci znamená, že použité elektrické nebo elektronické výrobky nesmí být likvidovány společně s komunálním odpadem. Za účelem správné likvidace výrobku jej odevzdejte na určených sběrných místech, kde budou přijata zdarma. Správnou likvidací tohoto produktu pomůžete zachovat cenné přírodní zdroje a napomáháte prevenci potenciálních negativních dopadů na životní prostředí a lidské zdraví, což by mohly být důsledky nesprávné likvidace odpadů. Další podrobnosti si vyžádejte od místního úřadu nebo nejbližšího sběrného místa. Při nesprávné likvidaci tohoto druhu odpadu mohou být v souladu s národními předpisy uděleny pokuty. Informace pro uživatele k likvidaci elektrických a elektronických zařízení (firemní a podnikové použití): Pro správnou likvidaci elektrických a elektronických zařízení si vyžádejte podrobné informace u Vašeho prodejce nebo dodavatele. Informace pro uživatele k likvidaci elektrických a elektronických zařízení v ostatních zemích mimo Evropskou unii: Výše uvedený symbol (přeškrtnutý koš) je platný pouze v zemích Evropské unie. Pro správnou likvidaci elektrických a elektronických zařízení si vyžádejte podrobné informace u Vašich úřadů nebo prodejce zařízení. Vše vyjadřuje symbol přeškrtnutého kontejneru na výrobku, obalu nebo tištěných materiálech.
Není určeno k používání v blízkosti vody, např. u vany, umyvadla, dřezu, výlevky, ve vlhkém sklepě nebo u bazénu (mimo venkovních kamer).

Další opatření:

Dodržujte pravidla pro práci s elektrickými přístroji a přírodní elektrickou šňůru zapojte pouze do odpovídajících elektrických zásuvek. Uživatel není oprávněn rozebírat zařízení ani vyměňovat žádnou jeho součást. Při otevření nebo odstranění krytů, které k tomu nejsou originálně určeny, hrozí riziko úrazu elektrickým proudem. Při nesprávném sestavení zařízení a jeho opětovném zapojení se rovněž vystavujete riziku úrazu elektrickým proudem.

Prohlášení o shodě:

Tímto INTELEK LTD, prohlašuje, že typ zařízení HGNVK-84804 / 84808 / 164808 je v souladu se směrnicí 2014/53/EU. Úplně změnil EU prohlášení o shodě je k dispozici na těchto internetových stránkách: www.iget.eu. Záruční lhůta je na produkt 24 měsíců, pokud není stanovena jinak.

RoHS:

Tento přístroj splňuje požadavky o omezení používání některých nebezpečných látek v elektrických a elektronických zařízeních (nařízení vlády č. 481/2012 Sb., které bylo novelizováno nařízením vlády č. 391/2016 Sb.) a tím i požadavky Směrnice Evropského parlamentu a Rady (ES) 2011/65/EU o omezení používání některých nebezpečných látek v elektrických a elektronických zařízeních. Prohlášení k RoHS lze stáhnout na webu www.iget.eu.

Výhradní výrobce/dovozce produktů iGET(Homeguard) pro EU:

INTELEK LTD, Ericha Roučky 1291/4, 627 00 Brno

WEB: <http://www.iget.eu>

SUPPORT: <http://www.iget.eu/helpdesk>

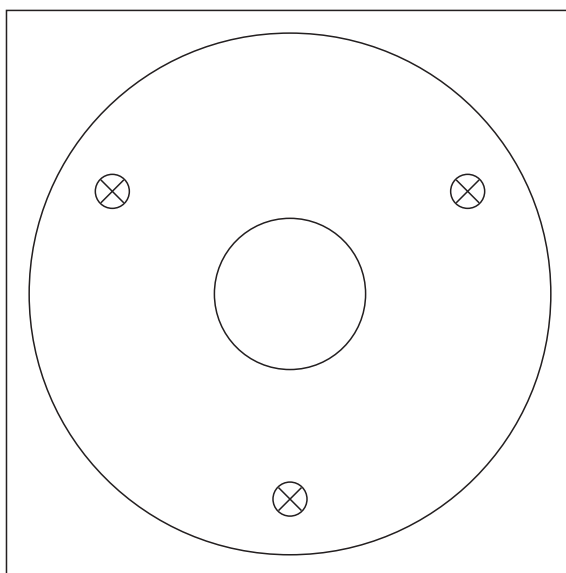
Copyright © 2024 INTELEK LTD. Všechna práva vyhrazena.

5.4 Šablona pro instalaci kamery

Pro snadnější instalaci kamery, je možné tuto stránku vystříhnout a přiložit na místo, kde má být kamera umístěna. Dle značek pro otvory je pak možné předvrtat/připravit úchyty.

ŠABLONA

Šablona pro uchycení kamery na stěnu.



PŘEDNÍ ČÁST KAMERY





Helpdesk / Technical Support

- ✉ www.iget.eu/cs/helpdesk-centrum-cs
- 🌐 <https://helpdesk.intelek.cz/>

iGET
HOME 
GUARD

2K
SUPERHD



Professional Security System

Rýchly návod k obsluhu - SK

Posledná verzia rýchleho a kompletného manuálu ku stiahnutiu tu: www.iget.eu

HGNVK-84804 / 84808 / 164808



POZOR

**Nebezpečenstvo úrazu prúdom!
Neotvárajte zariadenie pod napätím!**



**Pre maximálne bezpečie neotvárajte
zariadenie pod napätím!**

**Vo vnútri prehrávača je možné inštalovať
disk HDD len pri odpojenom prúde!**



Tento symbol má používateľa upozorniť na prítomnosť neizolovaného „nebezpečného napätia“ vo vnútri prístroja, ktorý by mohol predstavovať riziko úrazu elektrickým prúdom.



Tento symbol má používateľa upozorniť na prítomnosť dôležitých prevádzkových a servisných pokynov v tomto manuály.

VAROVANIE:

**Aby ste predišli nebezpečenstvu požiaru, úrazu alebo
poškodeniu zariadenia, NEVYSTAVUJTE TOTO
ZARIADENIE DAŽĎU ALEBO VLHKOSTI!**

POZOR:

**Aby ste predišli nebezpečenstvu úrazu,
skontrolujte, či je zástrčka celkom zasunutá
do zásuvky!**



Tento přístroj splňuje požadavky o omezení používání některých nebezpečných látek v elektrických a elektronických zařízeních (nařízení vlády č. 481/2012 Sb., které bylo novelizováno nařízením vlády č. 391/2016 Sb.) a tím i požadavky Směrnice Evropského parlamentu a Rady (ES) 2011/65/EU o omezení používání některých nebezpečných látek v elektrických a elektronických zařízeních. Prohlášení k RoHS lze stáhnout na webu www.iget.eu.

Odpovědnost

Vyrazujeme si právo kdykoli revidovat nebo odstranit libovolný obsah této příručky. Neodpovídáme ani nepřebíráme žádnou právní odpovědnost nebo odpovědnost za přesnost, úplnost nebo užitečnost této příručky. Obsah této příručky se může změnit bez předchozího upozornění.

Odporúčanie:

- vyhnite sa prašnému prostrediu: Nadmerné hromadenie prachu poškodí zariadenie.
- inštalujte na vetrané miesto: Je nutné dostatočné vetranie vzduchu okolo rekordéru.
- nevystavujte rekordér vlhkosti: Nadm. vlhkosť poškodí vnútorné diely a zvyšuje možnosť úrazu prúdom.
- neupustíte/nepoškodíte: Dbajte na jemné zaobchádzanie aby nedošlo k poškodeniu.
- neotvárajte šasi: Okrem otvorenia rekordéru za účelom vloženia disku je jeho otváranie zakázané.

Obchodné známky

- Internet Explorer™, Microsoft™&Windows™ are registered trademarks of Microsoft Corporation.
- Apple™, iPhone™, iPad™ and iTunes™ are registered trademarks of Apple Computer, Inc.
- Android™ and Google Play™ are registered trademarks of Google Inc

Základné prihlasovacie meno a heslo

Meno: admin

Heslo: vyplňte vlastné ľubovoľnej pri prvom štarte zariadenia!

Technická podpora

www.iget.eu/cs/helpdesk-centrum-cs

<https://helpdesk.intelek.cz/>

OBSAH

ZAPOJENIE SYSTÉMU	4	5 Úvod
		6 Obsah balenia
		7 Popis NVR rekordéru
		9 Inštalácia disku HDD
		10 Zapojenie NVR a kamier
		11 Použitie USB myši
ZÁKLADNÉ OPERÁCIE	13	13 Rýchly sprievodca pri prvom štarte
		16 Hlavné zobrazenie
		18 Nastavenie detekcie osoby
		19 Červená a modrá výstraha
		20 Nahrávanie
		21 Prehrávanie
PRIPOJENIE SMART ZARIADENIA	22	23 Príprava
		23 Inštalácia aplikácie
		24 Užívateľské rozhranie
		25 Pre iPhone
		27 Pre iPad
		28 Pre Android
PRIPOJENIE POČÍTAČA PC&MAC	29	30 Homeguardsafe Software pre PC & Mac
		33 Prístup z Homeguard Cloud
TECHNICKÁ PODPORA	36	35 Technické špecifikácie
		36 Rychlé otázky - FAQ
		37 Záruka & Bezpečnostné pokyny
		38 Šablóna pre inštalácii kamery

ZAPOJENIE SYSTÉMU

1

1.1 Úvod

Gratulujeme k zakúpeniu NVR systému značky iget HOMEGUARD.
Ponúkame tiež ďalšie portfólio pre zabezpečenie, ako alarmy, IP kamery, makety IP kamier, apod.

1.2 Obsah balenia

Po rozbalení produktu umiestnite NVR rekordér na rovné a suché miesto. Potom sa odporúča spraviť skúšobné zapojenie, po ktorom nasleduje inštalácia rekordéru a kamier na cieľové umiestnenia. Skontrolujte, či balenie obsahuje všetky súčasti.

- Vzhľad môže byť odlišný oproti nasledujúcim obrázkom
- Kategórie príslušenstva môžu byť odlišné podľa regiónu/krajiny

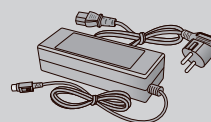
Pokiaľ budú niektoré z nasledujúcich súčastí poškodené, nezapojujte systém a informujte vášho predajcu, ktorý zaistí náhradné príslušenstvo alebo nás kontaktujte pomocou webu: <https://helpdesk.intelek.cz/>



2K PoE NVR rekordér



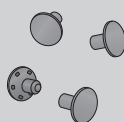
4 MPx kamera



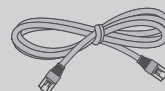
48V/1.5A napájací adapter



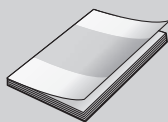
Myš



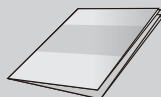
Skrútky pre uchycenie HDD



Ethernetový kábel



Rychlá instalačná príručka



Záručná karta



Varovné nálepky

POZN.

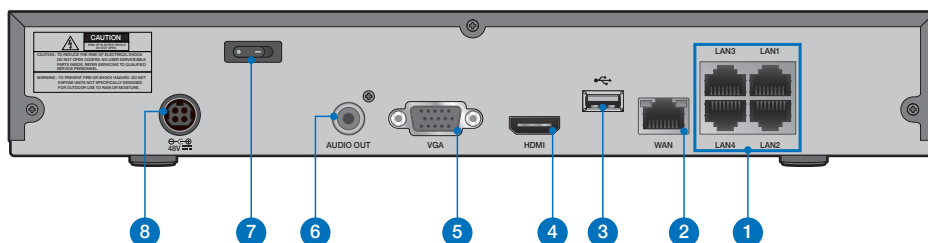
Tento manuál je určený pre 4 / 8 / 16 kanálové NVR rekordéry:
HGNVK-44802 / 44804 / 84802 / 84804 / 84808 / 164808 / 164816.

1.3 Popis NVR rekordéru

■ Zadná část'

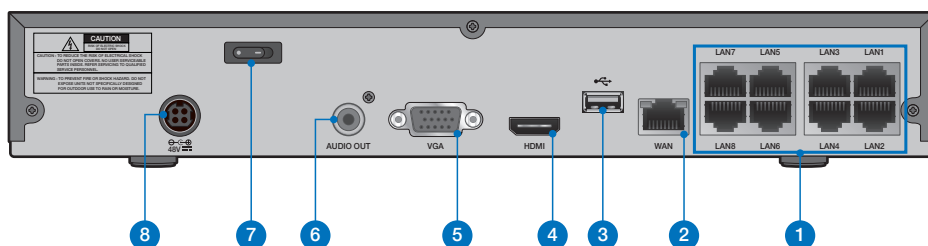
4-kanálové NVR

Model: HGNVK-44802 / 44804



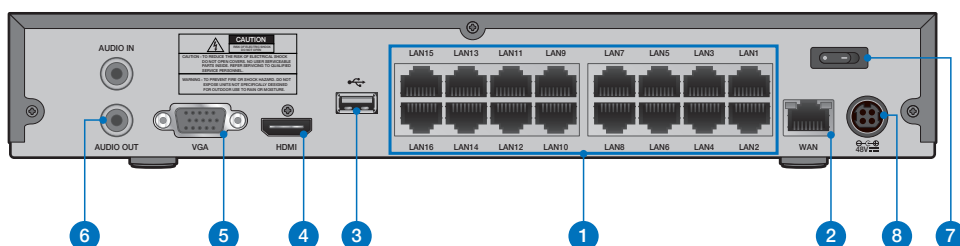
8-kanálové NVR

Model: HGNVK-84804 / 84808



16-kanálové NVR

Model: HGNVK-164808 / 164816



■ Predný panel



Číslo súčasti	Názov	Funkcia
1	LAN Port	LAN porty pre pripojenie PoE kamier
2	WAN Port	Pripojenie NVR do siete Internet pomocou konektora RJ45
3	USB Port	Pre USB myš, a USB flash / HDD pre export dát
4	HDMI Výstup	Pripojenie moderných TV a monitorov
5	VGA Výstup	Pripojenie monitorov
6	Audio Výstup	Pripojenie reproduktoru, RCA konektor
7	Tlačidlo Napájanie	Zapnutie a vypnutie
8	Konektor Napájania	Pre pripojenie napájacieho adaptéra
9	LED Napájania	Ak svieti, NVR je zapnutý do napájania
10	HDD LED	Ak bliká, je používaný disk HDD
11	LED siete ethernet	Ak bliká, je NVR pripojený na Internet
12	USB Porty	Pre USB myš, a USB flash / HDD pre export dát

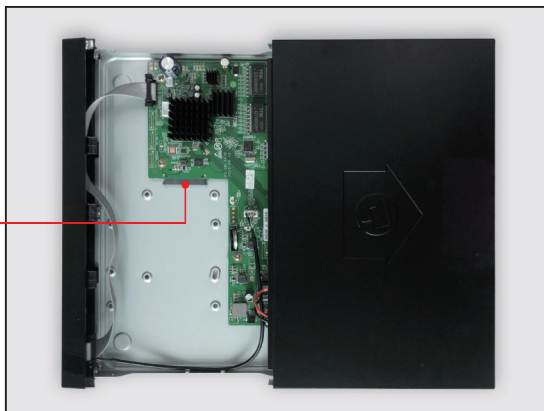
1.4 Inštalácia disku HDD

Do NVR rekordéra je možné vložiť disk HDD SATA veľkosti 3.5 "alebo 2.5". Odporúčame disky určené pre neustály záznam.

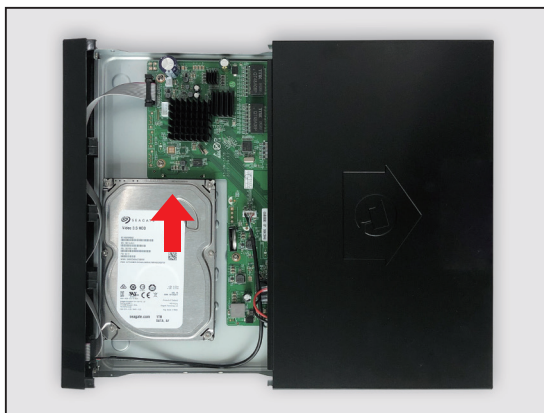
POZOR: NEINŠTALUJTE a neodpájajte disk HDD keď je NVR rekordér pripojený k napájaniu a zapnutý!

- 1 Po odpojení napájania, vyskrutkujte skrutky po stranách rekordéra, potom na zadnej strane, a potom vysuňte kryt NVR.

HDD Data & Napájania - Porty



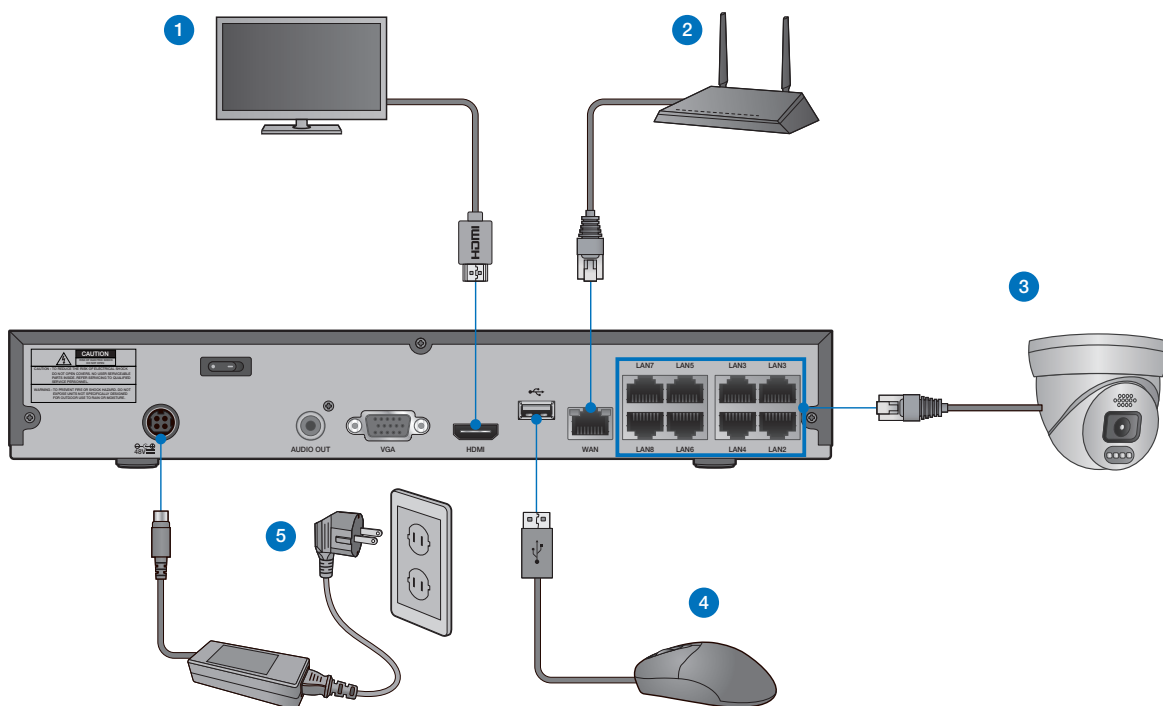
- 2 Pripojte dátový a napájací port k HDD.



- 3 Podržte disk HDD opatrne na NVR, pomaly NVR otočte a vystreďte otvory disku HDD a spodnej strany NVR. Potom pomocou skrutkovača zaistíte disk HDD pomocou priložených skrutiek. Na spodnej strane NVR sú dve skupiny otvorov pre zaistenie disku HDD, podľa veľkosti a rozmerov disku užívateľ zvolí požadované otvory pre uchytenie. Po uchytení disku HDD nasuňte späť kryt NVR a zaistíte pomocou skrutiek.



1.5 Zapojenie NVR a kamier

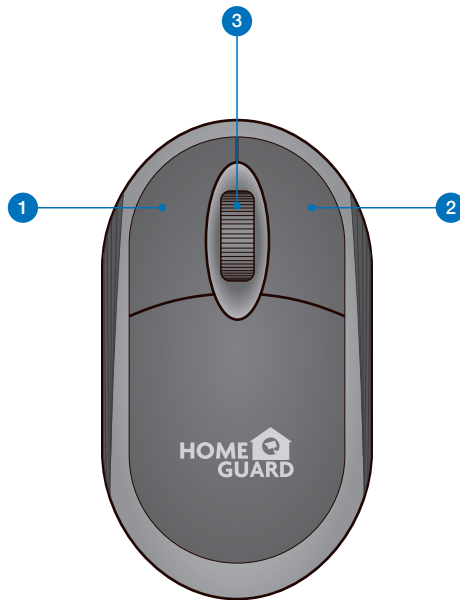


- 1 Prepojte rekordér s vašou televíziou / monitorom pomocou konektora HDMI alebo VGA.
- 2 Prepojte rekordér s vašim domácim routerom (LAN port) pomocou Ethernet kábla. Vďaka tomu bude rekordér pripojený k Internetu.
- 3 Pripojte kamery k rekordéru pomocou priložených 18,3 dlhých ethernet káblov.
- 4 Pripojte USB myš do USB portu rekordéra, je možné použiť predné alebo zadné USB.
- 5 Pripojte napájací adaptér k rekordéru a do zásuvky. Potom NVR zapnite pomocou tlačidla na zadnej strane NVR rekordéra.

TIP

Každá kamera iGET HOMEGUARD obsahuje držiak pre upevnenie na stenu, strop, atď. Uistite sa, že Video & Napájací kábel dosahuje až do vzdialenosti, kde chcete kameru umiestniť.

1.7 Použitie USB myši



1 Ľavým klikom:

- sa otvorí menu alebo hlavné rozhranie,
- potvrdíte inštrukcie pre ovládanie,
- je možné zaškrtnúť / odškrtnúť políčka pre nastavenie,
- zvoliť jednu z možností v rozbaľovacom zozname.

2 Pravým klikom:

- na obrazovke s online náhľadom z kamier sa otvorí hlavné menu,
- odídete z menu a nastavenia bez uloženia.

3 Rotáciou koliečka:

- sa mení výber čísel z radu v nastavení,
- sa mení výber hodnôt z radu v nastavení.
- zmena hlasitosti zvuku

2

ZÁKLADNÉ OPERÁCIE

2.1 Rýchly sprievodca pri prvom štarte

1 Vytvorte heslo

Prosím vytvorte užívateľské meno a heslo pre vaše zariadenie. Heslo musí byť dlhé 8 znakov.

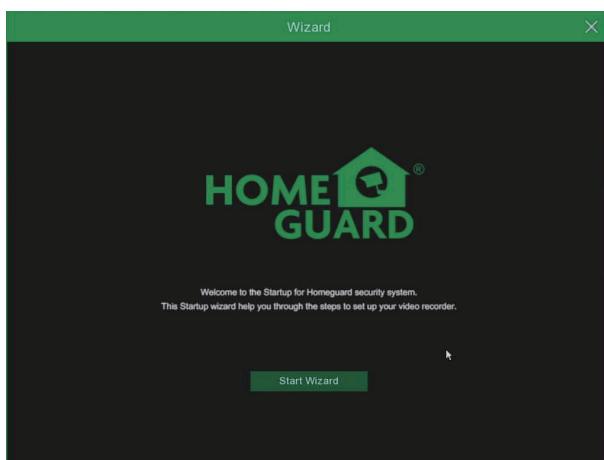


Použite zobrazenie klávesnice na displeji pre zadávanie textu - číslíc a písmen. Kliknutím na šípku nahor zväčšíte / zmenšíte veľkosť písma.

Language: ENGLISH
Device ID: 000000 (000000)
New Admin Name: admin
Password Strength: [Progress bar]
Admin Password: [Input field] Show Password
Confirm Password: [Input field] Show Password
Apply

2 Rýchly sprievodca

Akonáhle NVR rekordér nabehne, zobrazí sa Rýchly sprievodca, kliknite na "Start wizard / Zčať sprievodcu".



3 Sieť

V móde DHCP dostane NVR rekordér všetky informácie ako IP adresu apod. od domáceho routeru (odporúčané). Ak sa nedarí získať všetky informácie od routeru, skontrolujte prosím nastavenie alebo kontaktujte technickú podporu.

Wizard
Network
Local Connection
DHCP:
IP Address: 192.168.0.100
Subnet Mask: 255.255.255.0
Gateway: 192.168.0.1
DNS
DNS1: 192.168.0.1
DNS2: 008.008.008.008
Port

	Service	Protocol	Internal Port	External Port	UPNP Status	UPNP
1	Web	TCP	00080	00080	Inactive	<input type="checkbox"/>
2	Client	TCP	09000	09000	Inactive	<input type="checkbox"/>
3	RTSP	TCP	55551	55551	Inactive	<input type="checkbox"/>

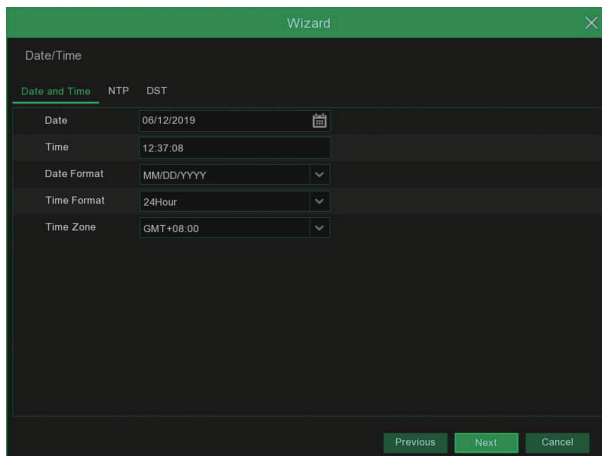
Next Cancel

POZOR

Nezabudnite poznamenať svoje heslo: _____

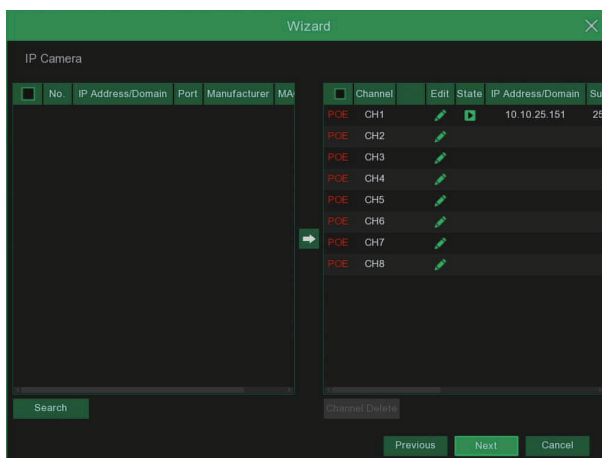
4 Dátum / Čas

Nastavenie dátumu, času, formátov, časového pásma, NTP, DST.



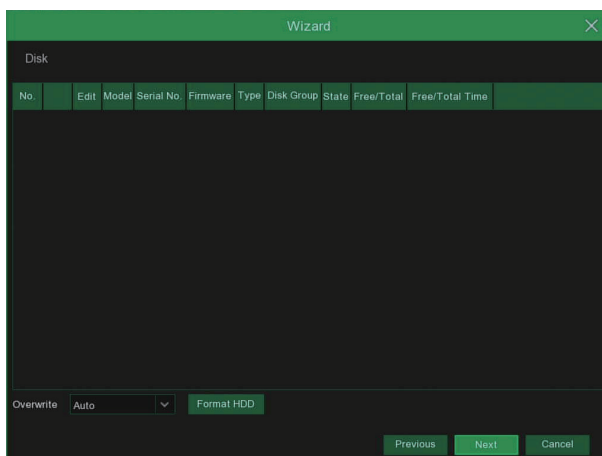
5 IP Kamery

V tomto menu je možné pridať IP kamery k NVR rekordéra.

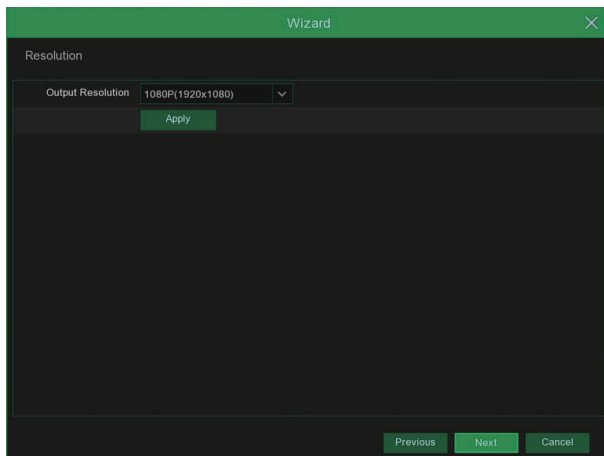


6 Disk HDD

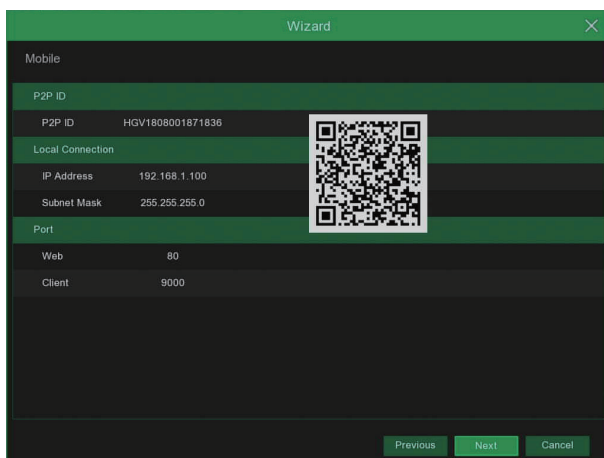
Nový pripojený disk musí byť pred použitím naformátovaný. Kliknite na "Zvoliť / Select" pre výber nenaformátovaného disku. Potom kliknite na "Formátovať HDD / Format HDD", zobrazí sa okno s požiadavkou na zadanie mena a hesla, zadajte ich. Zobrazí sa hláška, či naozaj chcete zmazať dáta, potvrďte "Áno / OK" pre naformátovanie disku. Systém potom informuje o ukončení operácie.



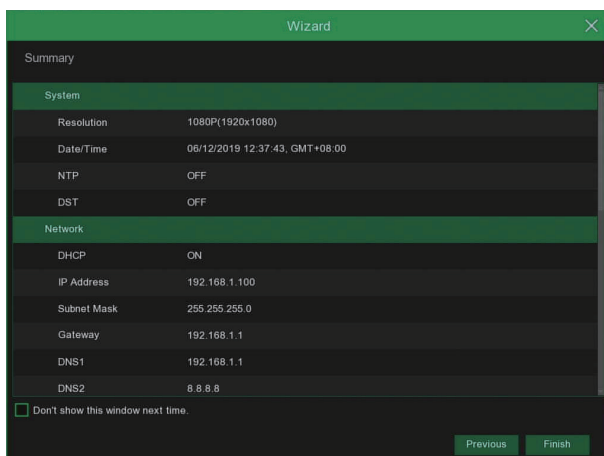
- 7 Rozlíšenie**
Vyberte rozlíšenie VGA alebo HDMI pre vašu TV / monitor.



- 8 Mobilné pripojenie**
Po stiahnutí a spustení aplikácie Homeguardsafe je možné priamo z obrazovky naskenovať QR kód zariadenia. ID zariadenia sa uloží a po zadaní hesla zariadenie budete ihneď spojené s NVR rekordérom.



- 9 Záver**
Zobrazenie stavu NVR rekordéra a pripojenie k sieti. Kliknite na "Dokončiť / Finish" pre dokončenie počiatočného nastavenia. Je možné zaškrtnúť "Nezobrazovať rýchle nastavenie pri ďalšom spustení / Do not show this window next time" pre zakázanie zobrazenia tejto ponuky pri ďalšom spustení NVR.



2.2 Hlavné zobrazenie

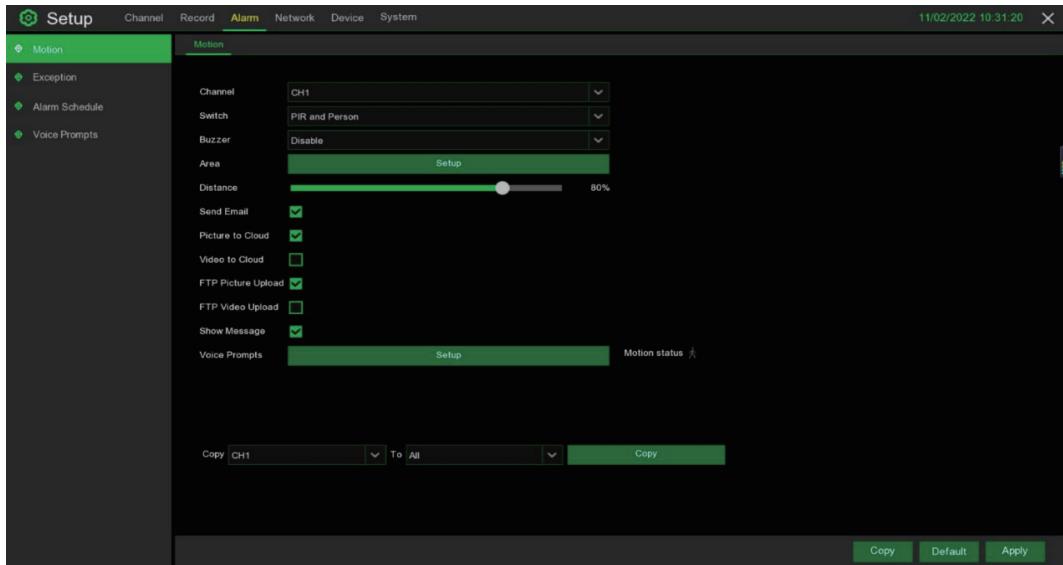


Číslo	Názov	Funkcie
1	Názov kanála	Zobrazí názov kanálu
2	PIRdetekcia	Ak je ikona zobrazená, kamera detekovala objekt pomocou PIR detekcie
3	Detekcia pohybu	Ak je ikona zobrazená, kamera detekovala objekt pomocou pohybu
4	Manual.nahrávanie	Zapne / Vypne manuálne nahrávanie
5	Manuálny snímok	Zhotoví záber daného kanálu
6	Rýchle prehranie	Prehranie posledných 5-tich minút záznamu videa.
7	Zoom/Priblíženie	Stlačte a pohybujte kurzorom myši pre výber videa pre priblíženie
8	Nastavenie farieb	Nastavte sýtosť, jas, kontrast a saturáciu pre daný kanál
9	Prepnutie streamov	Kliknutím prepnete všetky IP kanály z hlavného streamu na vedľajší stream
10	Pridať vlastné ozn.	Kliknutím pridajte názov nahrávky

Číslo	Názov	Funkcie
11	Hlavné menu	Vstup do hlavného menu
12	4-kanálové zobr.	Zobrazenie 4 kanálov súčasne
	Viac kanálov	Kliknite pre zobrazenie viacerých kanálov súčasne
13	Auto SEQ	Stlačením tlačidla prepnete režim zobrazenia do sekvencií
14	Play/Prehrať	Prehrávanie videa
15	Audio/Zvuk	Kliknutím nastavíte zvuk, je nutné pripojiť zdroj zvuku.
16		Kliknutím prepnete všetky IP kanály z hlavného streamu na vedľajši stream
17	Nast. náhľadu	Kliknutím prepínate medzi reálnym časom, vyvážením a hladkým pohľadom
18	Status pripojenia	Zobrazí stav pripojenia k sieti
19	Manuálny mód	Nastavenie manuálneho nahrávania
20	Systém	Info o systéme
21	Video stratené	Kamera je offline
22	Admin	Prepnutie užívateľa
23	Vyhľadávanie	Vyhľadávanie & Prehrávanie
24	Nastavenie	Kliknite pre prístup do nastavenia NVR
25	Zamknutie obrazu	Zamknutie & Odomknutie obrazovky
26	Vypnutie apod.	Vypnutie, reštart, odhlásenie

2.3 Detekcia osôb

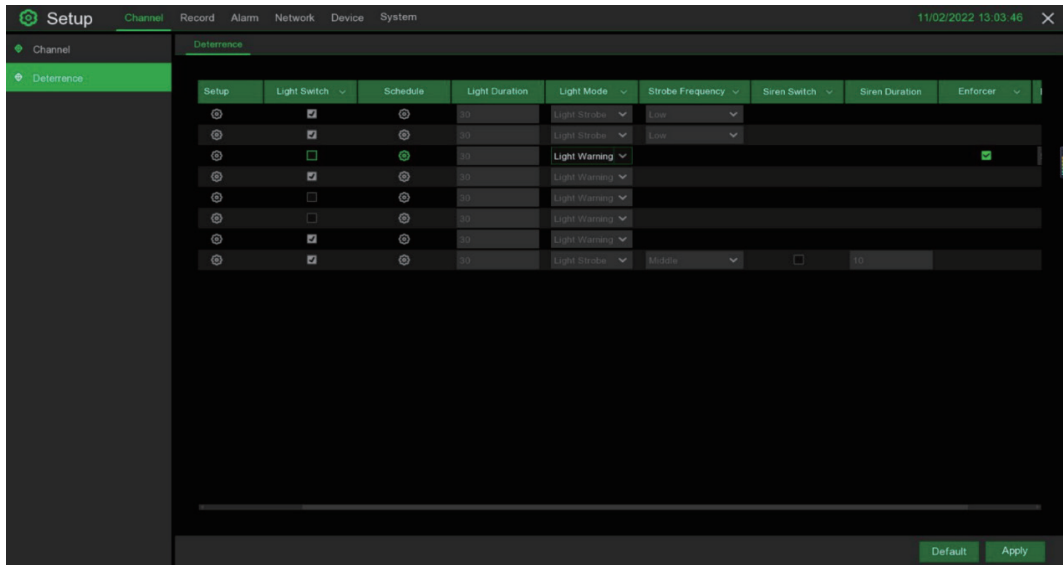
- 1 V sekcii Alarm → Motion/Detekcia pohybu v nastavení NVR je možné prepnúť na PIR and Person/PIR a Osoba, vid'. nižšie:



- 2 Kamera tak spustí poplach iba pokiaľ detekuje pohyb (PIR) a osobu (Person) v rovnaký čas, a zobrazia sa ikony **PIR** a **S** v pravom hornom rohu daného zobrazenia videa.

2.4 Červené a modré svetlo na zastrašenie

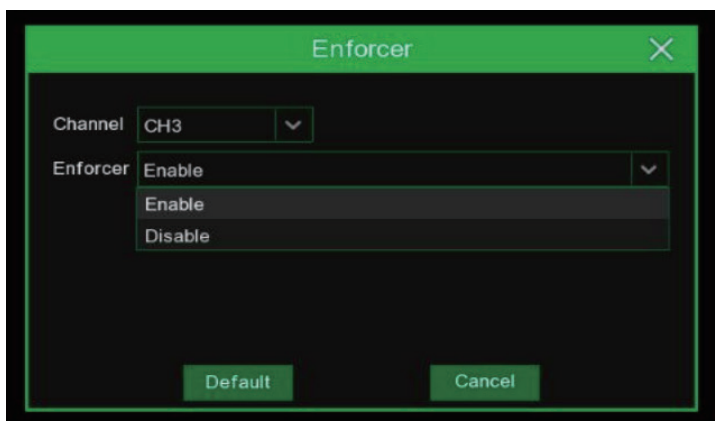
- 1 V sekcii Channel/Kanál → Deterrence/Zastrašovanie v nastavení NVR rekordéra, je možné nastaviť či má byť funkcia aktívna a tiež časový rozvrh v akú dobu má byť aktívna.



- 2 Tiež je možné kliknúť na "Enforcer" tlačidlo v každom okne kde je zobrazené video. Budete presmerovaní priamo do nastavenia vyššie.

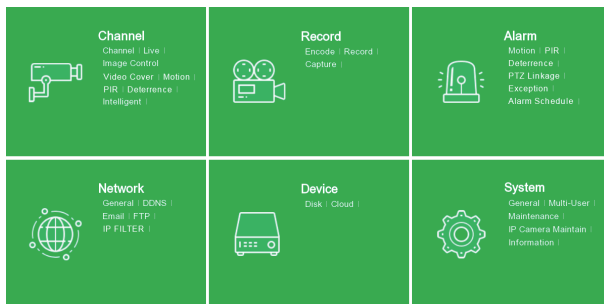


- 3 Červené a modré výstražné svetlo môže aktivované alebo deaktivované na stránke "Enforcer". Po skončení nastavej časovej doby bude funkcia automaticky deaktivovaná.

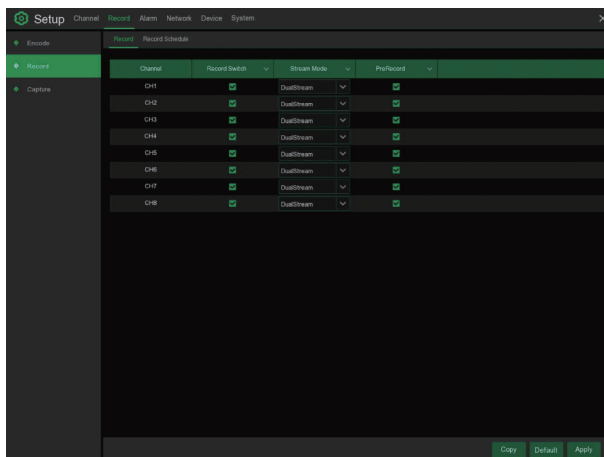


2.5 Nahrávanie

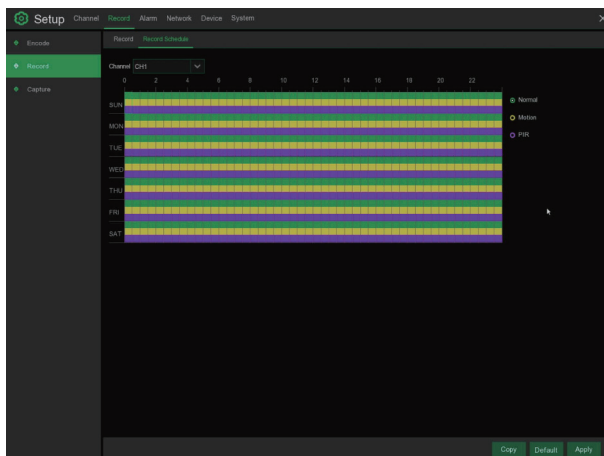
- 1 Prístup Hlavné menu / Main menu -
Nastavenie / Setup - Nahrávanie / Record -
Nahrávanie / Record



- 2 **Nahrávanie**
Zapnutie nahrávania / Record Switch:
Zaškrtnutím zapnete nahrávanie na tomto kanály.
Streamovací mód / Stream Mode:
Vyberte kvalitu nahrávania. Ak zvolíte Dvojaký stream / Dualstream, systém bude nahrávať v oboch streamoch - v hlavnom (Main) aj vedľajšom (Sub).
Prednahrávanie / PreRecord: Ak je aktívny, DVR začne nahrávať niekoľko sekúnd predtým, než je spustený alarm. Toto použijete pokiaľ, je hlavný typ nahrávania pomocou detekcie pohybu alebo pomocou I/O alarmu.



- 3 **Plán nahrávania**
V menu Plán nahrávania / Record Schedule je možné pre každý kanál zvlášť zvoliť akým spôsobom a kedy bude nahrávať. Je možné nastaviť nahrávanie podľa dní a hodín (normálny), podľa detekcie pohybu a podľa detekcie pohybu pomocou PIR. Najskôr vyberte nahrávací mód: Normálny, Detekcia pohybu alebo PIR. Potom vyberte úseky.



2.6 Prehrávanie

Kliknite na tlačidlo Search / Vyhľadávanie v Main menu / Hlavnom menu pre vyhľadanie záznamu.



Číslo	Názov	Funkcie
1	Možnosti hľadania	Systém podporuje mnoho možností vyhľadávania: hlavné, podľa udalostí, periodicky, Smart & Fotografie.
2	Dátum hľadania	Zadanie dáta pre vyhľadávanie.
3	Typ vyhľadávania	Zvoľte možnosti udalostí pre presnejšie vyhľadávanie.
4	Typ streamu	Pre zvolenie typu streamu, ktorý chcete nájsť a prehrať.
5	Kanály pre vyhľadanie	Výber kanálov kamier ktorých sa vyhľadávanie týka.
6	Ovládanie prehrávania	Panel pre prehrávanie uložených videí.
7	Časová osa	Na časovej osi sú zobrazené záznamy rôznymi farbami podľa typu udalosti / alarmu vďaka ktorému boli záznamy zhotovené. Možnosti vyhľadania podľa "Typ udalosti/alarmu" sú v ľavom paneli.
8	Status prehrávania	Zobrazenie statusu prehrávania.

PRIPOJENIE SMART ZARIADENIA

3

3.1 Príprava

- Skontrolujte, že váš router je pripojený k vysokorýchlostnému internetu.
- Pripojte NVR rekordér pomocou Ethernet kábla s koncovkami RJ45 k routeru, (v časti Inštalácia popísané podrobnejšie).
- Aktualizujte firmware v NVR, aj softvér v PC a mobilnú aplikáciu na poslednú verziu.
- Pozor, u pripojenia k Internetu je potrebná rýchlosť uploadu (Odosielanie) minimálne 1 Mb/s a stabilné pripojenie.
- Až 3 zariadenia je možné pripojiť k NVR v jeden moment.



3.2 Inštalácia aplikácie

Skenovaním QR kódov nižšie budete presmerovaný na stiahnutie aplikácie alebo ju môžete stiahnuť v APP store "Homeguardsafe" alebo Google Play vyhľadáním "Homeguardsafe PRO".

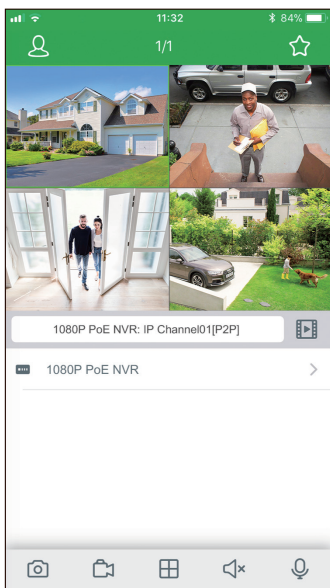
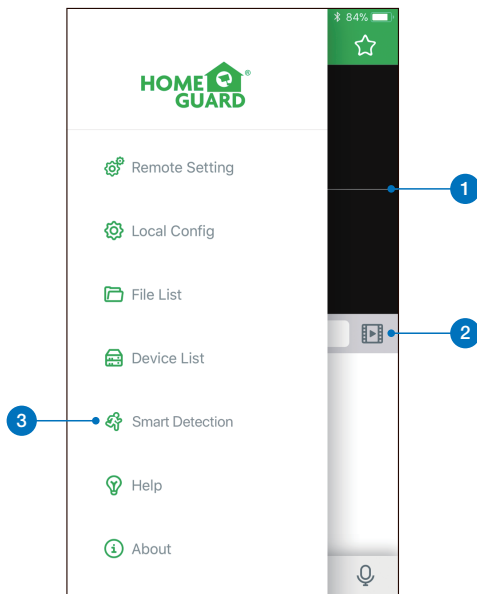


iOS - iPhone & iPad



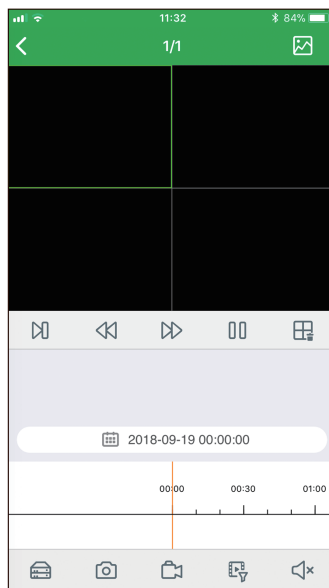
Android - Phone & Pad

3.3 Užívateľské rozhranie



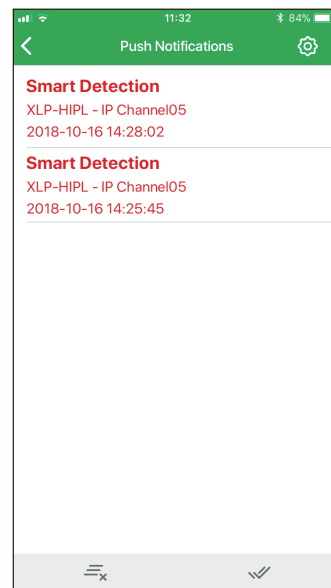
1

Online náhľad
Zobrazenie online
diania z vášho
systému.



2

Prehrávanie
Prehrávanie videí, ktoré
NVR rekordér nahrál.

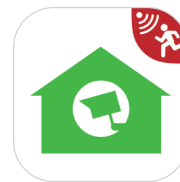



3

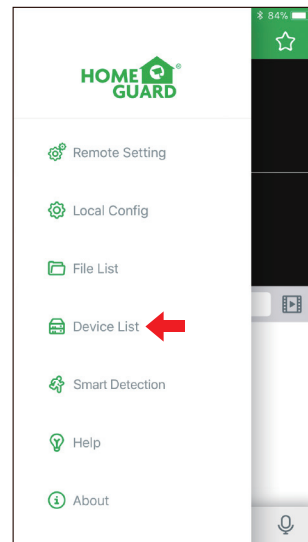
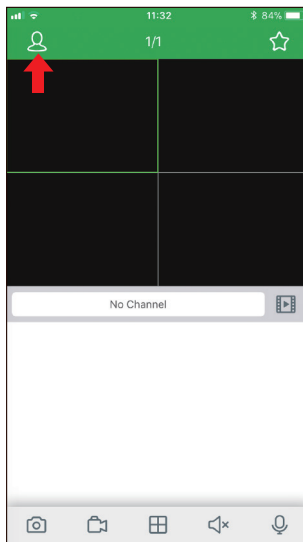
Smart / PIR detekcia
Zobrazenie zoznamu Smart
detekcií a zapnutie notifikácií.

3.4 Pre iPhone

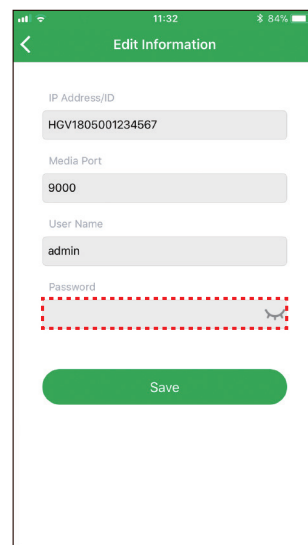
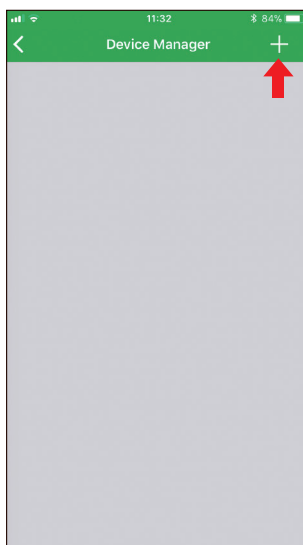
- 1 Nainštalujte zadarmo aplikáciu **Homeguardsafe** z APP store. Náhľad ikony:



- 2 Po spustení, kliknite na  pre otvorenie nastavenia, zvolte "Zoznam zariadenia / Device list."



- 3 Kliknite na "+" pre skenovanie QR kódu na NVR, potom zadajte heslo NVR.

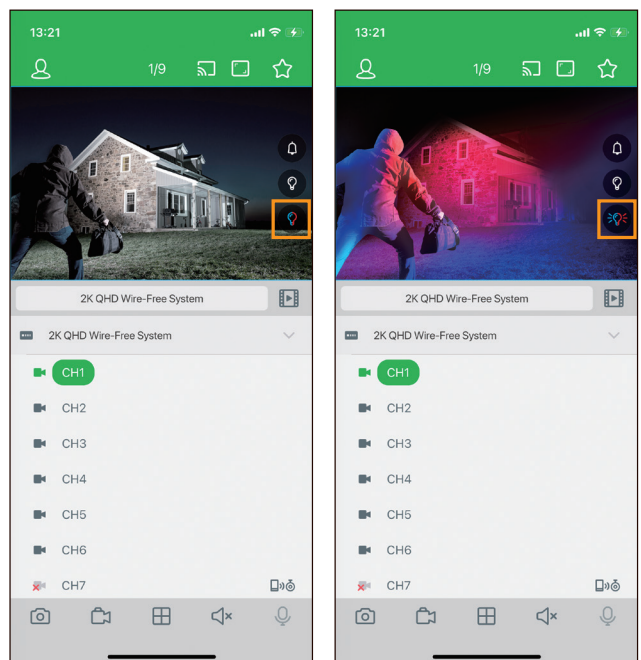


- 4 Kliknite na "Uložiť" / Save" pre pridanie NVR. Aplikácia sa otvorí v Online náhľade a začne streamovať video zo všetkých pripojených kamier.

- 5 V aplikácii Homeguardsafe, kliknite na Vzdialené nastavenie a vstúpte do nastavenia Deterrence/ Zastrázenie. Tu je možné vykonať zhodné nastavenie týchto výstražných svetiel a tiež časový rozvrh kedy majú byť aktívne.

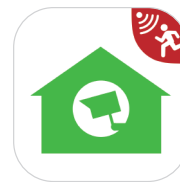
Deterrence	
Channel	CH1
Light	<input checked="" type="checkbox"/>
Deterrence Mode	Warning Light
Enforcer Light	<input checked="" type="checkbox"/>
Enforcer Light Duration	60
Schedule	>
Region	>


- 6 Tiež je možné aktivovať/deaktivovať tieto výstražné svetlá kliknutím na ikonu v každom okne s videom vid'. obr.:

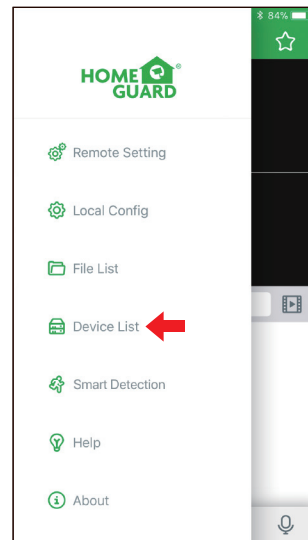
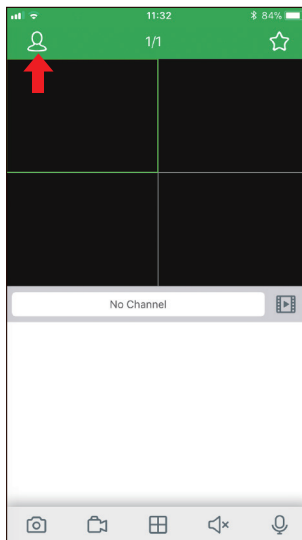


3.5 Pre iPad

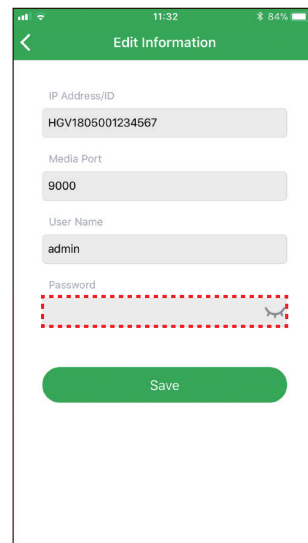
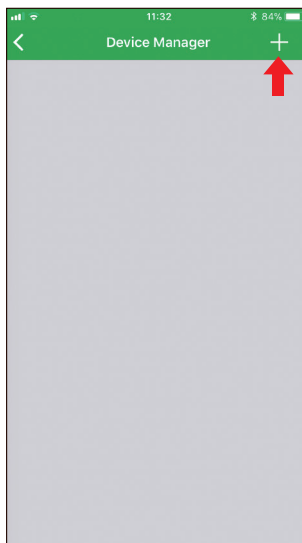
- 1 Nainštalujte zadarmo aplikáciu **Homeguardsafe** z APP store. Náhľad ikony:



- 2 Po spustení, kliknite na  pre otvorenie nastavenia, zvolte "Zoznam zariadenia / Device list."



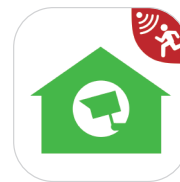
- 3 Kliknite na "+" pre skenovanie QR kódu na NVR, potom zadajte heslo NVR.




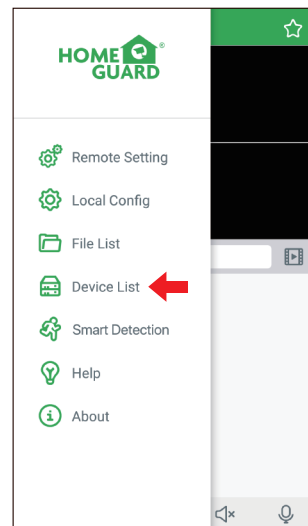
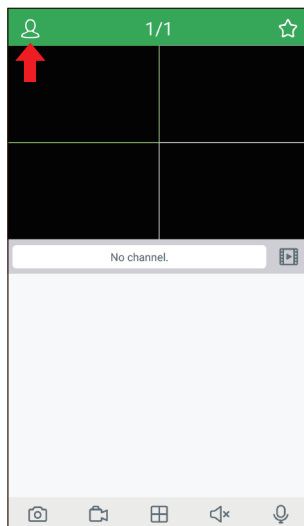
- 4 Kliknite na "Uložiť / Save" pre pridanie NVR. Aplikácia sa otvorí v Online náhľade a začne streamovať video zo všetkých pripojených kamier.

3.6 Pre Android

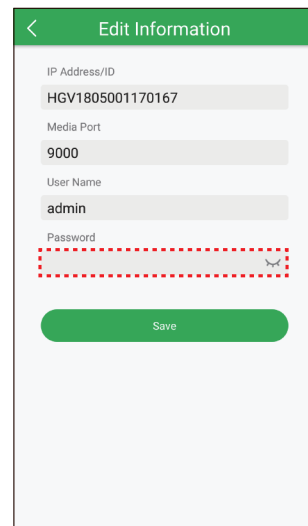
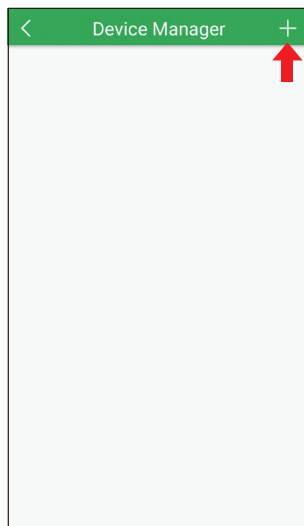
- 1 Nainštalujte zadarmo aplikáciu Homeguardsafe z Google Play. Náhľad ikony:



- 2 Po spustení, kliknite na  pre otvorenie nastavenia, zvolte "Zoznam zariadenia / Device list."



- 3 Kliknite na "+" pre skenovanie QR kódu na NVR, potom zadajte heslo NVR.



- 4 Kliknite na "Uložiť / Save" pre pridanie NVR. Aplikácia sa otvorí v Online náhľade a začne streamovať video zo všetkých pripojených kamier.

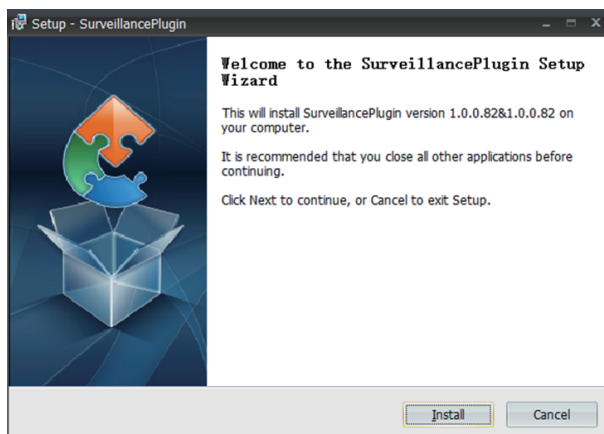
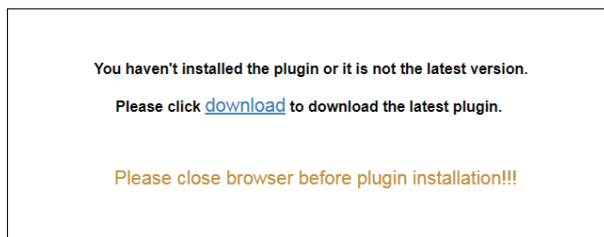
PRIPOJENIE POČÍTAČA PC & MAC

4

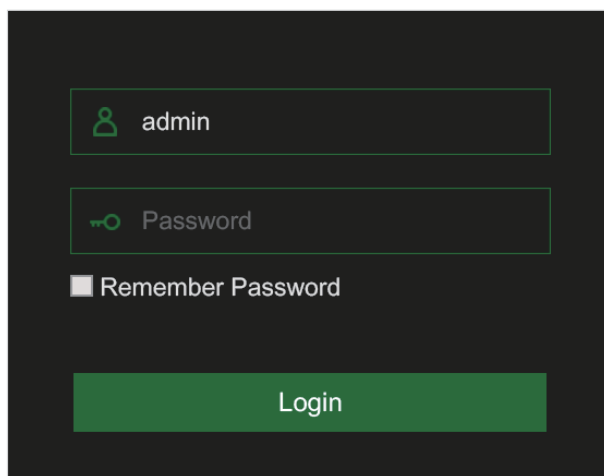
4.1 Prístup z web. prehliadača pre Mac a PC

Pre IE/Chrome/Firefox

- 1 Spustíte webový prehliadač na počítači a zadajte IP adresu alebo DDNS doménové meno (Host name) NVR rekordéra. Podľa nastavenia, ktoré bolo vykonané v NVR v sekcii URL Box.
- 2 Pri prvom spustení Webového klienta budete opýtaný na inštaláciu pluginu. Kliknite na "Stiahnutie / Download" pre stiahnutie pluginu do PC a nainštalujte ho.

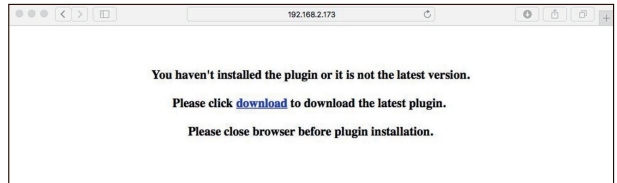


- 3 Akonáhle bude plugin nainštalovaný, zatvorte a znova otvorte webový prehliadač alebo reštartujte počítač. Opakujte krok 1) pre otvorenie stránky pre prihlásenie. Zadajte vaše meno a heslo.

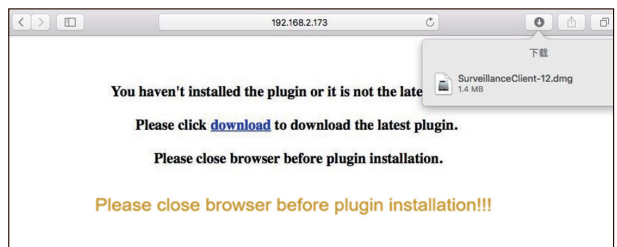


Pre Mac Safari

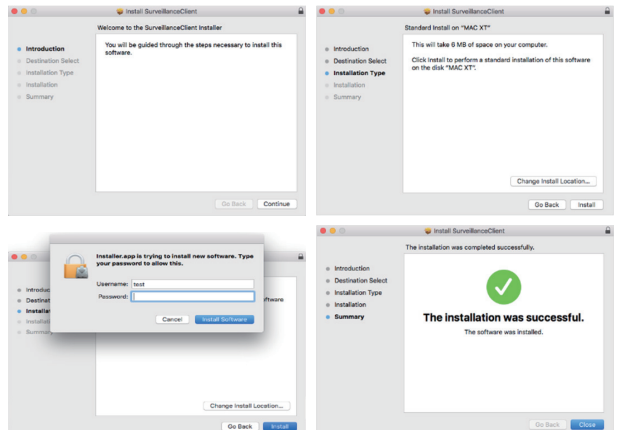
- 1 Spustíte prehliadač Safari na Mac a zadajte IP adresu alebo DDNS doménové meno (Host name) DVR rekordéra. Podľa nastavenia, ktoré bolo vykonané v DVR rekordéri v sekcii URL Box.



- 2 Stiahnite plugin "SurveillanceClient.dmg", po stiahnutí súbor spustíte.

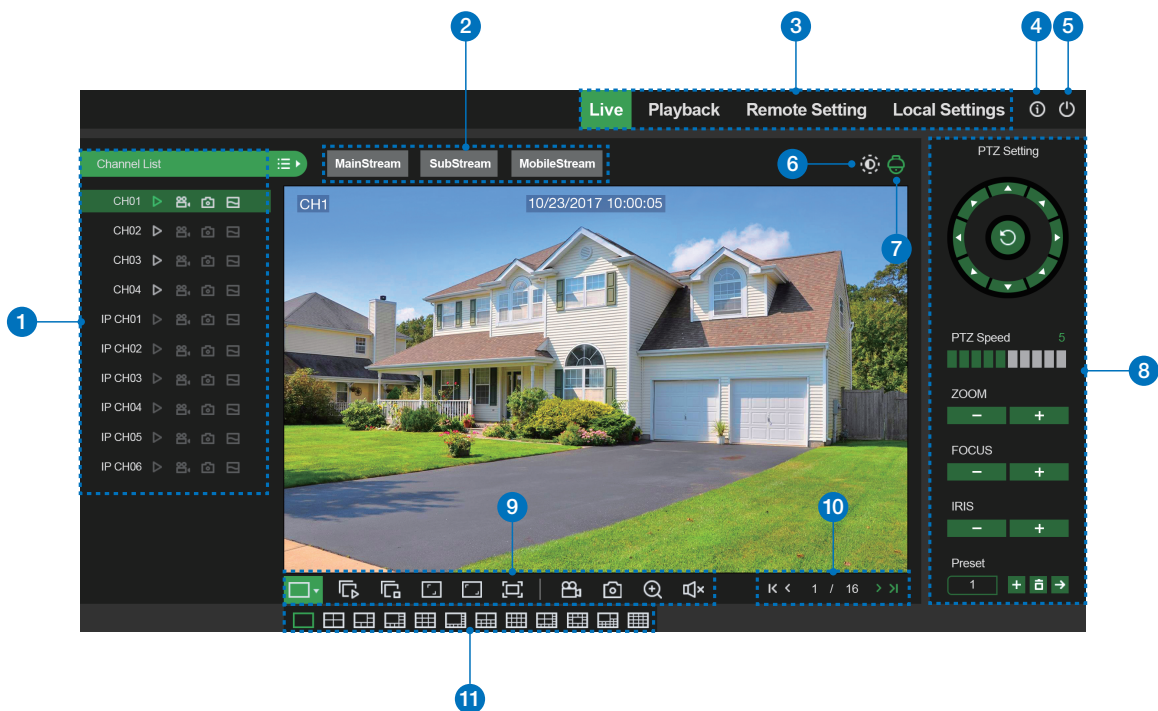


- 3 Kliknite na "Pokračovať / Continue" - "Inštalácia / Install". Zadajte meno a heslo pre Mac počítač, a kliknite na "Inštalácia software / Install Software" - "Zatvoriť / Close" pre dokončenie inštalácie.



- 4 Zavrite prehliadač Safari a otvorte znova. Opakujte krok 1) pre otvorenie stránky pre prihlásenie. Zadajte vaše meno a heslo.

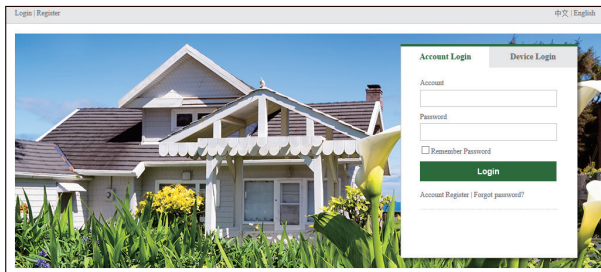
Online rozhranie



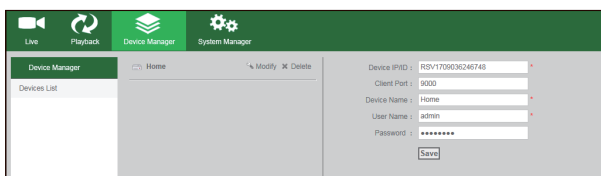
Číslo	Funkcie
1	Zoznam kanálov
2	Nastavenie kvality streamu
3	Hlavné menu
4	Informácie, systémové detaily
5	Ukončenie
6	Nastavenie farieb: po kliknutí sa zobrazí menu nastavenia farieb
7	PTZ nastavenia: po kliknutí sa zobrazí menu nastavenia PTZ kamery, pokiaľ je pripojená
8	PTZ ovládanie: ovládanie PTZ kamery, pokiaľ je pripojená
9	Možnosti zobrazenia online náhľadu
10	Navigácia: jednotlivé kanály - strany. Každá strana je jeden kanál.
11	Zobrazenie online náhľadov na jednej strane, na výber veľa možností

4.2 Prístup z Homeguard Cloud

- 1 Otvorte webový prehliadač, prejdite na stránku www.homeguardsafe.com Prosím zaregistrujte sa a prihláste.



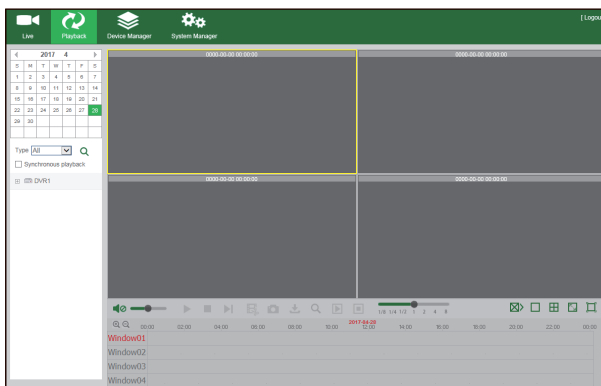
- 2 Kliknite na "Device Manager", zapíšte informácie o NVR a kliknite na "save" pre pridanie NVR.



- 3 Kliknite na "Live", potom na "▶" pre zobrazenie online prenosu.



- 4 Kliknite na "Playback", tu je možné prehrať uložené videá z NVR rekordéra.



TECHNICKÁ PODPORA

5

5.1 Technické špecifikácie

PoE NVR



Compression	H.265 Standard Compression
Operating System	Linux
Smart Device Support	Apple iOS(iPhone/iPad) and Android Phones and Tablets
Dual Stream	Yes, Set by Channel
Image Quality	1024 × 768, 1920 × 1080, 2560 × 1440, 3840 × 2160
Frame Rate Recording	16CH NVR: 1 Channel: 8MP @ 45fps total; 1 Channel: 5MP @ 74fps total; 6 Channel: 2MP @ 160fps total 4CH/8CH NVR: 2Channel: 8MP @ 30fps total; 3 Channel: 5MP @ 45fps total 4Channel: 2MP @ 120fps total
Image Playback Quality	16CH NVR: 3 Channel 8MP: 15fps (Max 3CH playback); 4 Channel 5MP: 15fps (Max 4CH playback) 6 Channel 2MP: 30fps (Max 6CH playback) 4CH/8CH NVR: 2 Channel 8MP: 15fps (Max 2CH playback); 3 Channel 5MP: 15fps (Max 3CH playback) 4Channel 2MP: 30fps (Max 4CH playback)
Video Mode	Manual, Automatic & Motion Detection
Backup Capability	USB Devices (Hard Disk, Flash Drive, DVD/RW etc.), Webpage, CMS, Mobile Client
User Control	Mouse or Remote Control (Both Included)
Recording resolution	8MP, 5MP, 3MP, 2MP (1080P), 1.3MP (960P), 1.0MP (720P)
Video Input	4 Channel: 4 × PoE; 8 Channel: 8 × PoE; 16 Channel: 16 × PoE
Video Output	1 × HDMI (up to 4K), 1 × VGA
Audio Output	1 × RCA, 1 × HDMI
Network Interface	RJ-45 port (100/1000M)
USB Port	2 × USB 2.0
Alarm Input / Output	No Alarm Input or Output, Not Supported
Interface	1 × SATA HDD, Maximum Support to 10TB
Power	4CH/8CH NVR: 48V/1.5A; 16CH NVR: 48V/3.75A
Operating Temperature	-10°C ~ 50°C
NVR Size	4CH/8CH NVR: 295 × 228 × 55 mm; 16CH NVR: 295 × 228 × 55 mm

5.2 Rýchle otázky - FAQ

1. Q: Systém nedetekuje HDD

A: Skontrolujte napájanie NVR a tiež zapojenie disku do konektorov SATA na doske NVR. Vyskúšajte iný disk odporúčame disky pre neustály prevádzku a pre NAS server.

2. Q: Zmenil som heslo ale zabudol som ich, ako sa môžem dostať do nastavenia systému?

A: Prosím kontaktujte technickú podporu tu: <https://helpdesk.intelek.cz>

3. Q: Signál z kamery je rušený alebo žiadny. Napájanie oboch zariadení je v poriadku.

A: Skontrolujte sieťový ethernet kábel, či nie je niekde porušený alebo nevedie okolo elektrických rozvodov. Skontrolujte nastavenie normy NTSC / PAL.

4. Q: Ako chrániť NVR rekordér pred prehriatím?

A: Rekordér potrebuje dostatočnú cirkuláciu okolitého vzduchu ak je zapnutý. Umiestnite ho tiež čo najďalej od zdrojov tepla. Predĺži sa tak životnosť systému.

5. Q: Diaľkový ovládač NVR rekordéra nefunguje, monitor funguje a je zapnutý, ide vidieť rozhranie pre ovládanie

A: Vyskúšajte ho znovu tak aby videl na predný panel, hlavne na IR snímač. Ak stále nefunguje, skontrolujte batérie.

6. Q: Je možné použiť disk HDD z PC a vložiť ho do NVR rekordéra?

A: Áno, všetky podporované SATA disky je možné použiť, avšak pozor, odporúčame disky HDD pre neustály prevádzku a pre NAS server. U bežných diskov hrozí strata dát.

7. Q: Môžem prehrávať záznam počas nahrávania záznamu?

A: Áno, systém toto podporuje.

8. Q: Môžem zmazať niektoré nahrávky na HDD v rekordéri?

A: Z bezpečnostných dôvodov nie je možné mazať len niektoré záznamy, ak chcete zmazať všetky záznamy, je možné zvoliť formátovanie disku HDD.

9. Q: Nie je možné sa pripojiť vzdialene ako klient k NVR

A: Skontrolujte nastavenie siete, zapojenie ethernet kábla RJ45 k routeru, a tiež nastavenie účtu a hesla.

10. Q: Prečo nemôžem nájsť žiadne nahrávky počas prehrávania?

A: Prosím skontrolujte zapojenie HDD disku do konektora SATA na doske, ďalej tiež nastavenie času a dátumu, radšej overte niekoľkokrát. Ak stále nefunguje tak overte, či nie je disk poškodený.

11. Q: Prečo nefunguje dynamická detekcia?

A: Prosím skontrolujte čas detekcie pohybu a nastavenie zón pre detekciu, pri tomto testovaní nastavte citlivosť na Nízku pre overenie funkčnosti.

12. Q: Bzučiak o alarmu sa ozýva neustále

A: Prosím skontrolujte nastavenia alarmov, skontrolujte či je aktívna funkcia detekcie pohybu a či neustále detekuje pohyb. Tiež overte, či sa nejedná o alarm disku HDD.

13. Q: Prečo nie je možné zastaviť nahrávanie stlačením tlačidla "STOP" alebo kliknutím "Stop Recording / Stop nahrávanie" v menu zariadenia?

A: Stisknutím Stop/Stop recording/Stop nahrávaní je možné zastaviť pouze manuální nahrávání. Pokud chcete zastavit plánované nahrávání, nastavte "No Record/Žádné nahrávání". Pro zastavení nahrávání po startu, prosím změňte mód nahrávání na plánované nahrávání nebo manuální nahrávání. Tyto poté nastavte viz. výše. Další možností pro zastavení nahrávání je vypnout veškeré kanály pro nahrávání v nastavení nahrávání.

5.3 Záruka & Bezpečnostné pokyny

Model: _____

Sériové číslo: _____

Dátum zakúpenia: _____

Meno a priezvisko: _____

Kontakt: _____

Telefón: _____



- a) Nekladte žiadne ťažké alebo ostré predmety na zariadenie.
- b) Nevystavujte zariadenie priamemu slnečnému a tepelnému žiareniu, nesmie byť zakryté.
- c) Nevystavujte zariadenie prostrediu s vyššou alebo nižšou teplotou ako je teplota odporúčaná.
- d) Nevystavujte zariadenie prašnému a vlhkému prostrediu cez 85% vrátane dažďa a kvapalín. (okrem vonkajších kamier)
- e) Nepoužívajte žiadne korozívne čistiace prostriedky na čistenie zariadenia.
- f) Nevystavujte zariadenie silnému magnetickému alebo elektronickému rušeniu.
- g) Nepoužívajte iné napájacie adaptéry než tie, ktoré sú súčasťou výbavy daného zariadenia. Dodaný napájací zdroj môže byť zapojený iba do elektrického rozvodu, ktorého napätie zodpovedá údajom na typovom štítku zdroja.
- h) Nenechávajte napájací adaptér na miestach s nižšou teplotou horenia a na častiach ľudského tela pretože adaptér sa zahrieva a môže spôsobiť zranenie.
 - i) Nepoužívajte zariadenie pri konzumácii jedla alebo pitia.
 - j) Ponechávajte zariadenie mimo dosahu detí.
 - k) Užívateľ nie je oprávnený rozoberať zariadenie ani vymieňať žiadnu jeho súčasť. Pri otvorení alebo odstránení krytov, ktoré nie sú originálne prístupné, hrozí riziko úrazu elektrickým prúdom. Pri nesprávnom zostavení zariadenia a jeho opätovnom zapojení sa taktiež vystavujete riziku úrazu elektrickým prúdom. V prípade nutného servisného zásahu sa obracajte výhradne na kvalifikovaných servisných technikov.
 - l) V prípade, že zariadenie bolo po určitú dobu v prostredí s nižšou teplotou ako -10°C , nechajte zariadenie viac ako jednu hodinu vypnuté v miestnosti s teplotou $+10^{\circ}\text{C}$ do $+40^{\circ}\text{C}$. Až potom ho môžete zapnúť.
 - m) Záručné opravy zariadení uplatňujte u svojho predajcu. V prípade technických problémov a otázok kontaktujte svojho predajcu.
 - n) Pre domácnosti: Uvedený symbol (preškrtnutý kôš) na výrobku alebo v sprievodnej dokumentácii znamená, že použité elektrické alebo elektronické zariadenia nesmú byť likvidované spoločne s komunálnym odpadom. Za účelom správnej likvidácie zariadenia ho odovzdajte na určených zberných miestach, kde bude prijaté zdarma. Správnu likvidáciu tohto zariadenia pomôžete zachovať cenné prírodné zdroje a napomáhate prevencii potenciálnych negatívnych dopadov na životné prostredie a ľudské zdravie, čo by mohli byť dôsledky nesprávnej likvidácie odpadov. Ďalšie podrobnosti si vyžiadajte od miestneho úradu alebo najbližšieho zberného miesta. Pri nesprávnej likvidácii tohto druhu odpadu môžu byť v súlade s národnými predpismi udelené pokuty. Informácie pre užívateľov k likvidácii elektrických a elektronických zariadení (firemné a podnikové použitie): Pre správnu likvidáciu elektrických a elektronických zariadení si vyžiadajte podrobné informácie u Vášho predajcu alebo dodávateľa. Informácie pre užívateľov k likvidácii elektrických a elektronických zariadení v ostatných krajinách mimo Európskej únie: Vyššie uvedený symbol (preškrtnutý kôš) je platný iba v krajinách Európskej únie. Pre správnu likvidáciu elektrických a elektronických zariadení si vyžiadajte podrobné informácie u Vašich úradov alebo predajcu zariadenia. Všetko vyjadruje symbol prečiarknutého kontajnera na výrobku, obale alebo tlačenejších materiáloch.
 - o) Nie je určené na používanie v blízkosti vody, napr. pri vani, umývadle, dreze, vylevky, vo vlhkej pivnici alebo pri bazéne. (okrem vonkajších kamier)

Ďalšie opatrenia:

Dodržujte pravidlá pre prácu s elektrickými prístrojmi a prívodnú elektrickú šnúru zapájajte len do príslušných elektrických zásuviek. Užívateľ nie je oprávnený rozoberať zariadenie ani vymieňať žiadnu jeho súčasť. Pri otvorení alebo odstránení krytov, ktoré na to nie sú originálne určené, hrozí riziko úrazu elektrickým prúdom. Pri nesprávnom zostavení zariadenia a jeho opätovnom zapojení sa taktiež vystavujete riziku úrazu elektrickým prúdom.

Vyhlasenie o zhode:

Týmto INTELEK LTD vyhlasuje, že rádiového zariadenia HGNVK-84804 / 84808 / 164808 je v súlade s smernici 2014/53/EU. Záručná doba na produkt je 24 mesiacov, pokiaľ nie je stanovená inak.

RoHS:

Súčiastky použité v prístroji spĺňujú požiadavky o obmedzení používania nebezpečných látok v elektrických a elektronických zariadeniach a sú v súlade so smernicou 2011/65/EU. Vyhlásenie k RoHS možno stiahnuť na webe www.iget.eu.

Výhradný výrobca/dovozca produktov iGET(Homeguard) pre EU:

INTELEK LTD, Ericha Roučky 1291/4, 627 00 Brno

WEB: <http://www.iget.eu>

SUPPORT: <http://www.iget.eu/helpdesk>

Copyright © 2024 INTELEK LTD. Všetchna práva vyhradená.



<https://helpdesk.intelek.cz/>

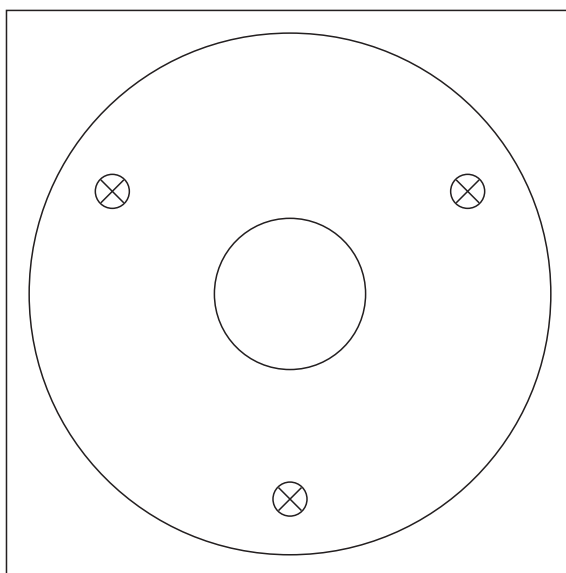
www.iget.eu/cs/helpdesk-centrum-cs

5.4 Šablóna pre inštaláciu kamery

Pre jednoduchšiu inštaláciu kamery, je možné túto stránku vystrihnúť a priložiť na miesto, kde má byť kamera umiestnená. Podľa značiek pre otvory je potom možné predvŕtať / pripraviť úchytky.

ŠABLÓNA

Šablóna pre uchytenie kamery na stenu.



PREDNÁ ČASŤ KAMERY





Helpdesk / Technical Support

- ✉ www.iget.eu/cs/helpdesk-centrum-cs
- 🌐 <https://helpdesk.intelek.cz/>

iGET
HOME 
GUARD

2K
SUPERHD



Active Deterrence Security Kit

Skórczona instrukcja obsługi - PL

www.iget.eu

HGNVK 84804 / 84808 / 164808



UWAGA

**RYZIKO PORAŻENIA PRĄDEM !
NIE OTWIERAĆ !**



**W CELU OGRANICZENIA RYZYKA
PORAŻENIA PRĄDEM, NIE USUWAJ POKRYWY.**

**NIE MA CZĘŚCI W ŚRODKU. ZLEĆ NAPRĘ
WYKWAŁIFOWANEMU SERWISOWI.**



Błyskawica z symbolem strzałki, w obrębie trójkąta równobocznego, ma na celu zwrócenie uwagi użytkownika na obecność niez izolowanego "niebezpiecznego napięcia" w obudowie urządzenia, które może być odpowiedniej wielkości, jest ryzyko porażenia prądem.



Wykrzyknik wewnątrz trójkąta równobocznego ma na celu zwrócenie uwagi użytkownika na obecność ważnych instrukcji obsługi i konserwacji (serwisowania)

OSTRZEŻENIE:

**ABY UNIKNĄĆ POŻARU LUB PORAŻENIA PRĄDEM
CHROŃ URZĄDZENIE PRZED WODĄ I WILGOCIĄ**

UWAGA:

**ABY UNIKNĄĆ PORAŻENIA PRĄDEM
UPEWNIJ SIĘ ŻE WTYCZKA JEST CAŁKOWICIE
WŁOŻONA DO GNIAZDKA**

ZALECENIA:

- UNIKAJ MIEJSC ZAKURZONYCH: Zapewnienie odpowiedniego przepływu powietrza wokół urządzenia NVR, aby zapobiec przegrzaniu.
- INSTALUJ W WENTYLOWANYM POMIESZCZENIU: Narażenie urządzenia na działanie wody stwarza wysokie ryzyko porażenia prądem.
- NIE WYSTAWIAJ NA DZIAŁANIE WILGOCI: Może to spowodować uszkodzenie elementów wewnętrznych.
- NIE UPUŚĆ:
- NIE OTWIERAĆ OBUDOWY: Brak obsługi przez użytkownika części wewnątrz.

ZNAKI TOWAROWE

- Internet Explorer™, Microsoft™&Windows™ are registered trademarks of Microsoft Corporation.
- Apple™, iPhone™, iPad™ and iTunes™ are registered trademarks of Apple Computer, Inc.
- Android™ and Google Play™ are registered trademarks of Google Inc

GWARANCJA I POMOC TECHNICZNA

www.iget.eu/cs/helpdesk-centrum-cs

<https://helpdesk.intelek.cz/>

Imię: admin

Hasło: wpisz swój własny przy pierwszym uruchomieniu urządzenia!

ZAWARTOŚĆ

POŁĄCZENIE SYSTEMU

4

- 5 Wprowadzenie
- 6 Zawartość Paczki
- 7 Opis rejestratora NVR
- 9 Instalowanie dysku twardego
- 10 Podłączanie rejestratora
- 11 Korzystanie z myszy

PODSTAWOWA OPERACJA

13

- 13 Kreator uruchamiania
- 16 Główny interfejs
- 18 Ustawienia Human
- 19 Red and Blue
- 20 Rekord
- 21 Odtwarzanie nagranych dźwięków

PODŁĄCZANIE INTELIG. URZĄDZENIA

22

- 23 Przed startem
- 23 Pobierz aplikację
- 24 Interfejs użytkownika
- 25 Dla iPhone
- 27 Dla iPada
- 28 Dla telefonu z systemem Android

PODŁĄCZENIE DO PC i MAC

29

- 30 Homeguard Software PC&Mac
- 33 Homeguard Cloud dostęp

POMOC TECHNICZNA

36

- 35 Specyfikacje techniczne
- 36 Techniczne pytania i odpowiedzi
- 37 Gwarancja i wsparcie
- 38 Szablon instalacji kamery

POŁĄCZENIE SYSTEMU

1

1.1 Wprowadzenie

Gratulujemy zakupu tego iGET HomeGuard NVR. iGET HomeGuard oferuje kompletny CCTV rozwiązanie dla domu lub biura bezpieczeństwa, wyposażony w kamery o wysokiej jakości, łatwa instalacja i konfiguracja, wykrywanie ruchu i sieci łączności.

1.2 Zawartość Paczki

Proszę rozpakować produkt i umieścić go na płaskiej powierzchni lub w miejscu, w którym mają być zainstalowane. Proszę sprawdzić następujące treści są zawarte w dodatku do jednostki głównej.

- Pojawienie się elementów może różnić się od pokazanego obrazu.
- Kategoria akcesoriów i ilość ta może się różnić w zależności od regionu sprzedaży.

Sprawdź zawartość pakietu NVR z tej listy kontrolnej. Jeśli czegoś brakuje lub jest uszkodzony, proszę nie używać systemu i poinformować dostawcę jak najszybciej.

		
2K PoE NVR	4 Megapixels Camera	48V/1.5A Zasilacz
		
Myszka	HDD Śruba mocująca	Kabel Ethernet
		
Skrócona instrukcja obsługi	Karta gwarancyjna	Warning

NOTATKI

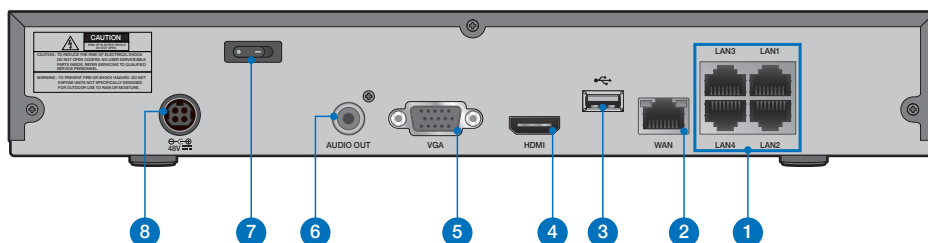
Niniejsza instrukcja obejmuje zarówno wersje 4 / 8 / 16-kanalowe:
HGNVK-44802 / 44804 / 84802 / 84804 / 84808 / 164808 / 164816.

1.3 Opis rejestrora NVR

■ Tylny panel

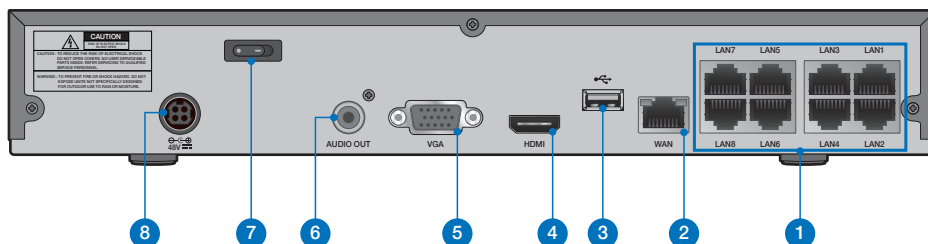
4CH NVR

Model: HGNVK-44802 / 44804



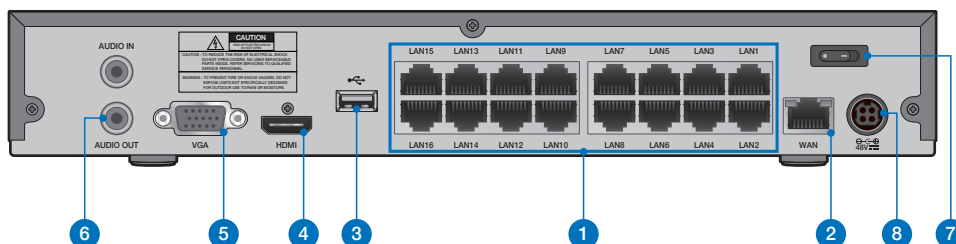
8CH NVR

Model: HGNVK-84804 / 84808



16CH NVR

Model: HGNVK-164808 / 164816



■ Prząd



Nazwy części		Funkcje
1	LAN Port	Porty LAN z obsługą PoE dla kamer PoE
2	WAN Port	Aby podłączyć DVR do sieci
3	USB Port	Dla myszy USB i pamięci zewnętrznej
4	HDMI Out	Dla większości nowoczesnych telewizorów
5	VGA Out	Dla większości monitorów
6	Audio Out	Dla głośników, RCA konektor
7	Przycisk zasilania	Włączanie i wyłączanie
8	Złącze zasilania	Aby zasilać rejestrator
9	LED Zasilanie	Wskazuje, że rejestrator jest włączony po zapaleniu
10	HDD LED	Miga, gdy dysk twardy jest w użyciu
11	LED Ethernet	Miga, gdy podłączony jest internet
12	USB Port	Dla myszy USB i pamięci zewnętrznej

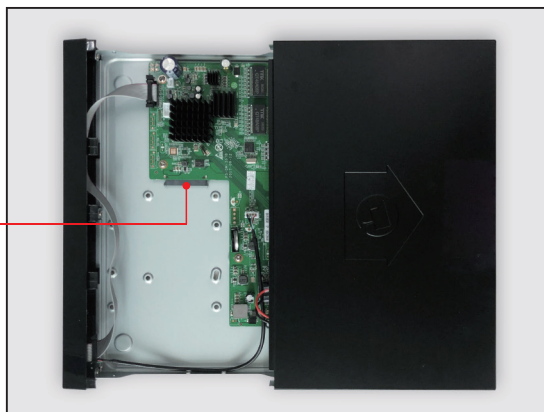
1.4 Instalowanie dysku twardego

Do rejestratora NVR można włożyć dysk twardy SATA 3,5 "lub 2,5". Zalecamy płyty przeznaczone do ciągłego nagrywania.

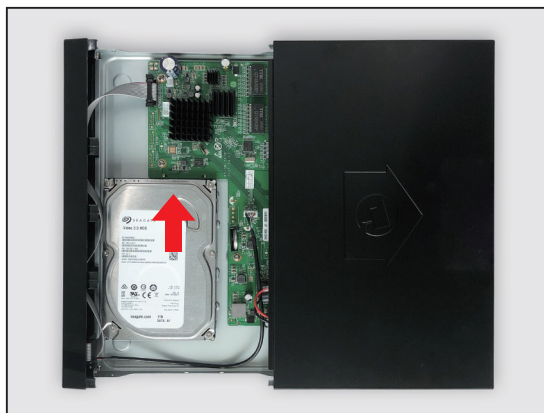
UWAGA: NIE INSTALUJ I NIE ODŁĄCZAJ DYSKU TWARDEGO, JEŚLI REJESTRATOR NVR JEST PODŁĄCZONY DO WŁĄCZENIA I WŁĄCZENIA!

- 1 Po odłączeniu zasilania usuń śruby z boków rejestratora, a następnie z tyłu, a następnie wysuń pokrywę NVR.

HDD Data & Power - Porty



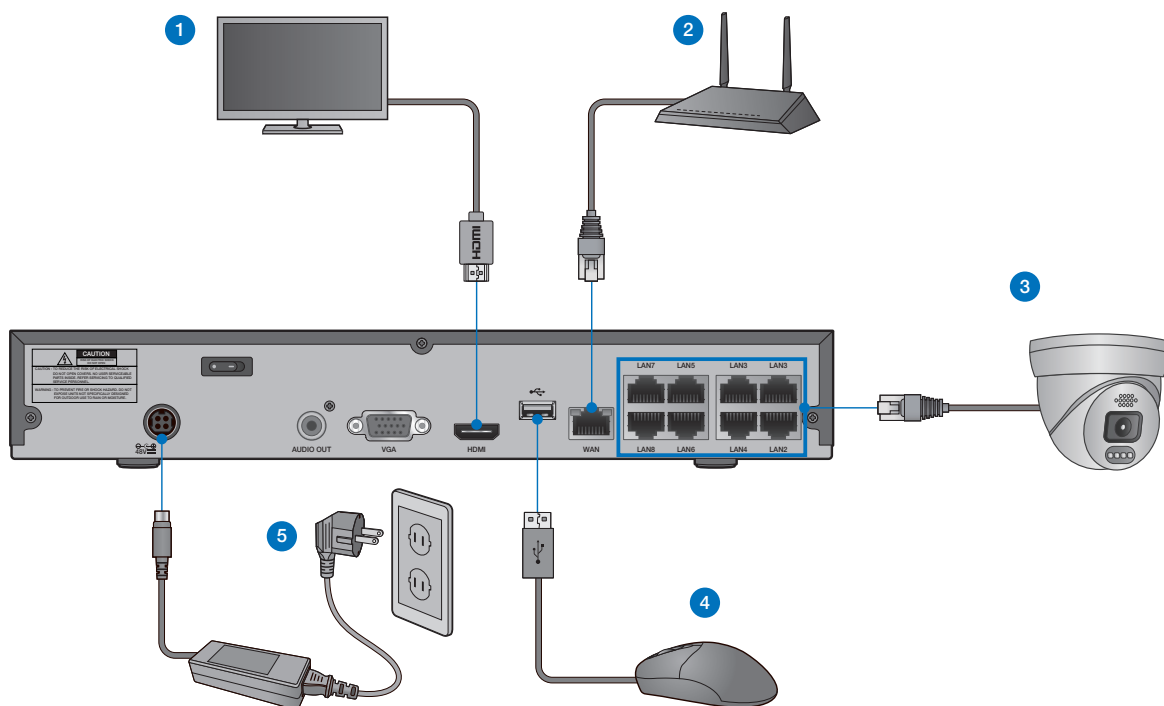
- 2 Podłącz porty danych i zasilania do dysku twardego.



- 3 Trzymaj dysk twardy ostrożnie w NVR, powoli obracaj NVR i wyśrodkuj dysk twardy i spód NVR. Następnie za pomocą śrubokręta zabezpiecz dysk twardy za pomocą dostarczonych śrub. W dolnej części NVR znajdują się dwie grupy otworów do zabezpieczenia dysku twardego, w zależności od rozmiaru i rozmiaru dysku, użytkownik wybiera żądane otwory do zamocowania. Po zamocowaniu dysku twardego przesuń pokrywę NVR i zabezpiecz ją śrubami.



1.5 Połączenia rejestratora

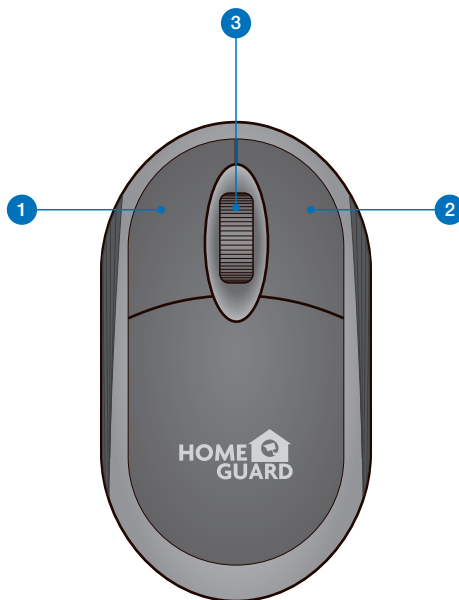


- 1 Podłącz nagrywarkę do telewizora / monitora za pomocą złącza HDMI lub VGA.
- 2 Podłącz rejestrator do domowego routera (portu LAN) za pomocą kabla Ethernet. Dzięki temu dyktafon będzie podłączony do Internetu.
- 3 Podłącz kamery do rejestratora za pomocą dołączonych kabli Ethernet o długości 18,3 m.
- 4 Podłącz mysz USB do portu USB nagrywarki, możesz użyć przedniego lub tylnego USB.
- 5 Podłącz zasilacz sieciowy do rejestratora i do gniazdka ściennego. Następnie włącz NVR za pomocą przycisku z tyłu NVR.

WSKAZ.

Każda kamera iGET HomeGuard jest dostarczany z zestawem montażowym do mocowania do ściany. Przed umieszczeniem kamery w położeniu, należy się upewnić, czy kabel jest odpowiedniej długości, aby dotrzeć do rejestratora 31

1.6 Użycie myszki



1 Lewy przycisk:

- Kliknij, aby wybrać opcje menu.
- Podczas podglądu na żywo w widoku podzielonego ekranu, kliknij dwukrotnie kanał, aby wyświetlić go na pełnym ekranie. Ponownie kliknij dwukrotnie kanał, aby powrócić do widoku podzielonego ekranu.
- Kliknij kanał na ekranie podglądu na żywo, aby otworzyć pasek szybkiego działania aparatu.
- Kliknij i przytrzymaj, aby przeciągnąć suwaki i skale w trybie menu

2 Prawy przycisk:

- Kliknij raz, aby otworzyć pasek zadań na ekranie podglądu na żywo.
- W menu kliknij, aby wrócić / zamknąć menu.

3 Kółko:

- W menu przewijaj, aby poruszać się w górę / dół poprzez zawartość menu.
- Najeżdżając kursorem na pokrętko regulacji głośności, przewiń, aby zwiększyć lub zmniejszyć głośność systemu.

2

PODSTAWOWA OPERACJA

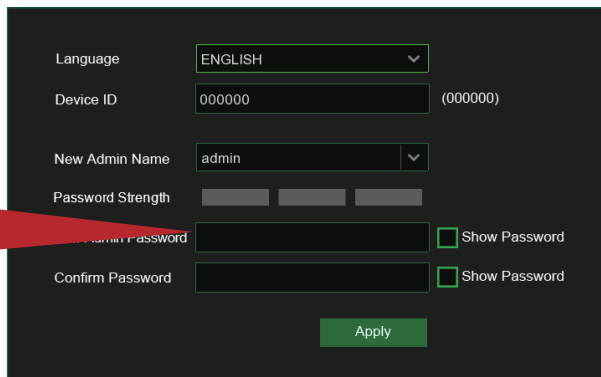
2.1 Kreator uruchamiania

1 Stwórz hasło

Utwórz nazwę użytkownika i hasło do swojego urządzenia. Hasło MUSI mieć długość 8 znaków.



Użyj klawiatury ekranowej do wprowadzania tekstu, cyfr i znaków. Kliknij, aby zmienić z małych liter na wielkie litery



Language: ENGLISH

Device ID: 000000 (000000)

New Admin Name: admin

Password Strength: [Progress Bar]

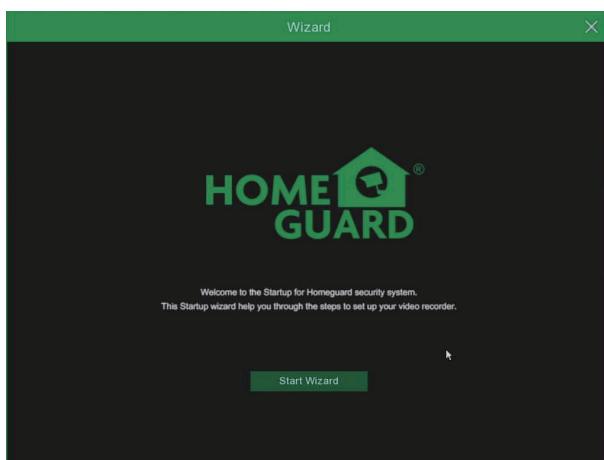
New Admin Password: [Input Field] Show Password

Confirm Password: [Input Field] Show Password

Apply

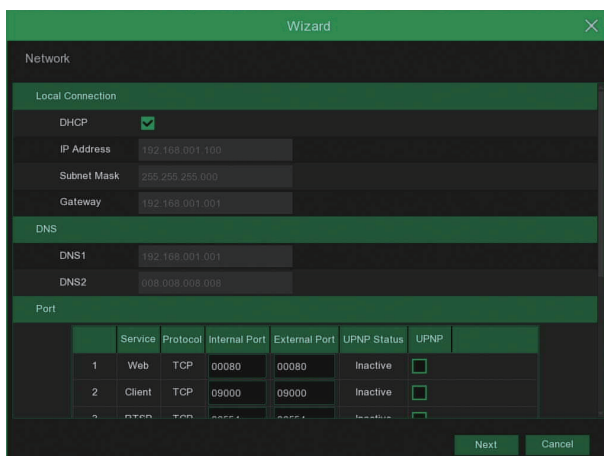
2 Uruchomić kreatora

Po zakończeniu uruchamiania rejestratora zostanie wyświetlony kreator uruchamiania. Kliknij "Uruchom kreatora".



3 Sieć

W trybie DHCP router automatycznie przypisuje adres IP do NVR. Jeśli rejestrator nie uzyska adresu IP, zapoznaj się z podręcznikiem NVR Router Guide. Jeśli problem nadal nie może zostać rozwiązany, skontaktuj się z pomocą techniczną.



Wizard

Network

Local Connection

DHCP:

IP Address: 192.168.001.100

Subnet Mask: 255.255.255.000

Gateway: 192.168.001.001

DNS

DNS1: 192.168.001.001

DNS2: 008.008.008.008

Port

	Service	Protocol	Internal Port	External Port	UPNP Status	UPNP
1	Web	TCP	00080	00080	Inactive	<input type="checkbox"/>
2	Client	TCP	09000	09000	Inactive	<input type="checkbox"/>
3	RTSP	TCP	00000	00000	Inactive	<input type="checkbox"/>

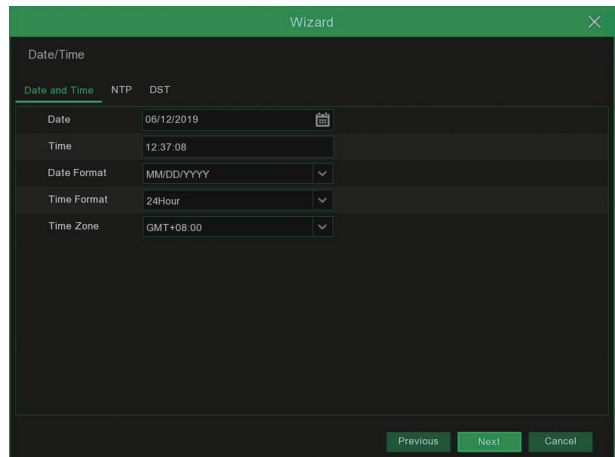
Next Cancel

UWAGA

Nie zapomnij zapisać swojego hasła: _____

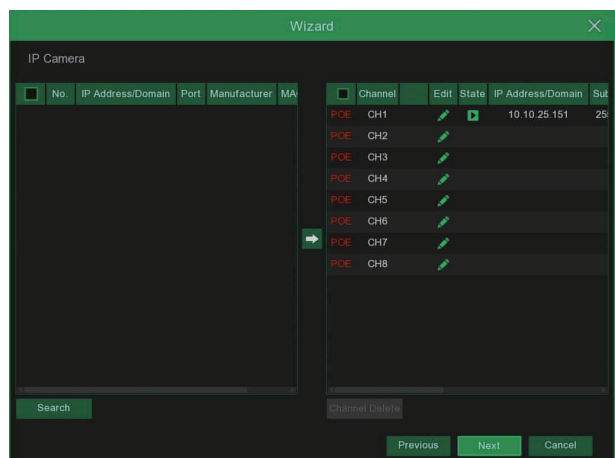
4 Data / czas

Ustaw datę, godzinę, NTP, DST.



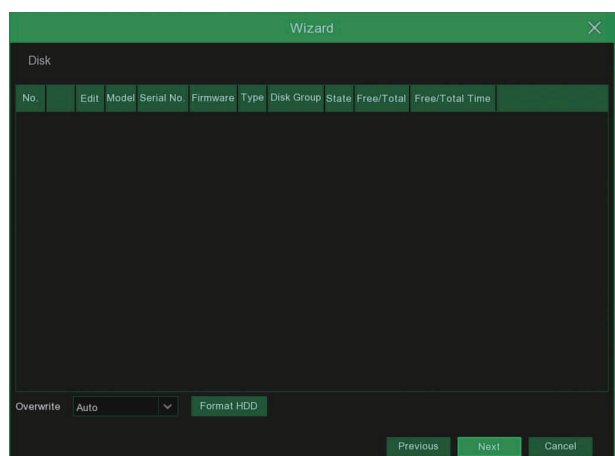
5 HDD

Podłączone nowe dyski twarde należy sformatować przed użyciem. Po podłączeniu wskaże, aby sformatować nowy dysk twardy. Kliknij "Wybierz", aby wybrać niesformatowany dysk twardy. Kliknij "Formatuj HDD", aby wyświetlić okno logowania użytkownika i wprowadź hasło, aby się zalogować. Okno powiadomienia wyświetli komunikat "Całe dane zostaną usunięte. Czy chcesz kontynuować?". Kliknij "OK", aby sformatować dysk. Gdy pasek postępu zostanie zakończony, proces formatowania zostanie zakończony.



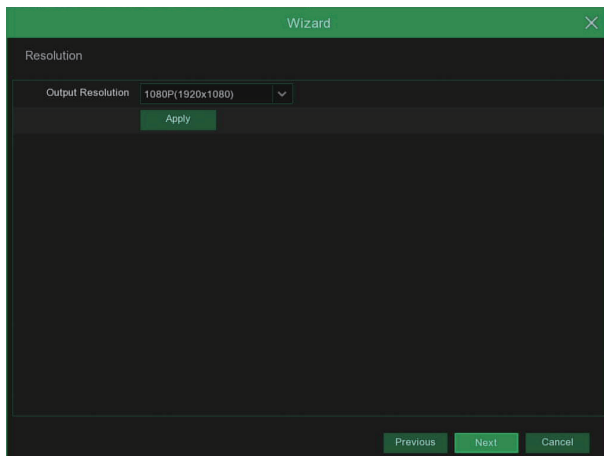
6 Rozkład

Wybierz rozdzielczość dla wyjścia VGA lub wyjścia HDMI monitora.



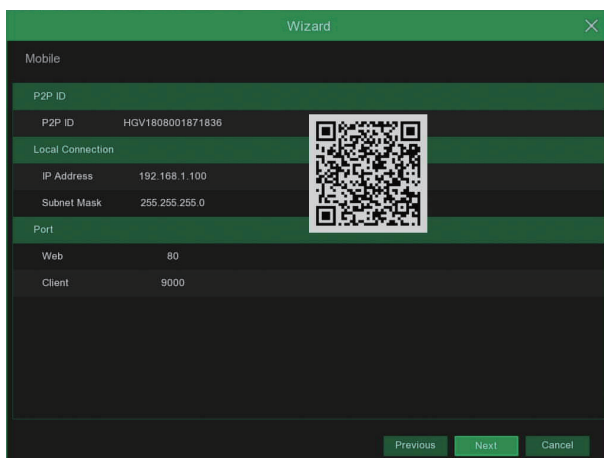
7 Mobilny

Jeśli zeskanujesz kod QR za pomocą Homeguardsafe, identyfikator urządzenia wyświetlony w rejestratorze zostanie automatycznie ponownie wyświetlony w ID przeglądarki mobilnej i możesz natychmiast użyć aplikacji Mobile Viewer, wprowadzając identyfikator / hasło rejestratora.

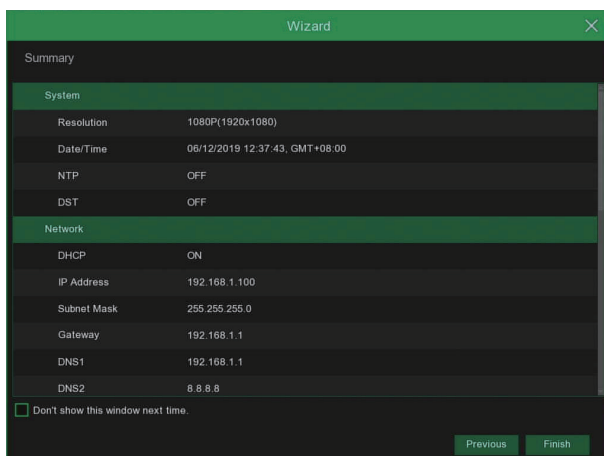


8 Podsumowanie

Wyświetla status systemu i sieci NVR.



- 9 Kliknij "Zakończ", aby zakończyć ustawianie kreatora uruchamiania. Możesz kliknąć opcję "Nie pokazuj tego okna następnym razem", jeśli nie chcesz, aby ustawienie kreatora było wyświetlane następnym razem.



2.2 Główny interfejs

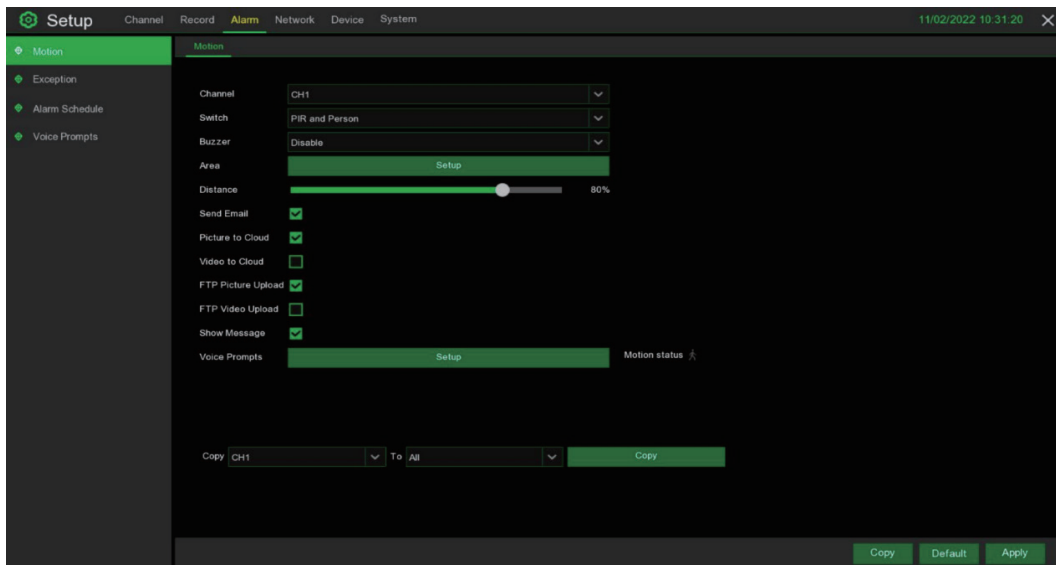


Przedmioty	Nazwy części	Funkcje
1	Channel Name	Wyświetl nazwę kanału
2	PIR	Ta ikona pojawia się, gdy kamera ma funkcję wykrywania PIR
3	Motion Detection	Ta ikona pojawia się, gdy aparat wykryje ruch
4	Manual Recording	Włącz lub wyłącz nagrywanie ręczne
5	Manual Capture	Zrób migawkę bieżącego wideo
6	Instant Playback	Odtwarzanie ostatnich pięciu minut filmu
7	Zoom	Przytrzymaj i przeciągnij kursor myszy, aby wybrać klatkę bieżącego wideo, aby powiększyć
8	Color Setting	Ustaw odcień, jasność, kontrast i nasycenie bieżącego kanału
9	Stream switch	Kliknij, aby przełączyć wszystkie kanały IP z głównego strumienia na pod.
10	Add Custom. Tag	Kliknij, aby dodać tytuł nagrania

Przedmioty	Nazwy części	Funkcje
11	Main Menu	Wejdz do głównego menu
12	4-Channel Layout	Wyświetl cztery kanały wideo
	More Layout	Kliknij, aby wybrać więcej układów dla podglądu na żywo
13	Auto SEQ	Naciśnij ten przycisk, aby kolejno przełączać tryb ekranu
14	Play	Ponownie nagraj wideo
15	Audio	Kliknij, aby dostosować głośność dźwięku
16	Stream Switch	Kliknij, aby przełączyć wszystkie kanały IP między strumieniem głównym a podstrumieniem
17	Preview Policy	Kliknij, aby przełączać się między widokiem w czasie rzeczywistym, zrównoważonym lub płynnym
18	Connection State	Wyświetl stan połączenia sieciowego
19	Manual Mode	Ustaw ręczny tryb nagrywania
20	System	Informacje o systemie
21	Video Loss	Kamera jest w trybie off-line
22	Admin	Aby przełączyć użytkownika
23	Search	Wyszukaj i odtwarzaj
24	Setup	Kliknij, aby uzyskać dostęp do menu konfiguracji systemu DVR
25	Lock Screen	Zablokuj i odblokuj ekran
26	Shutdown	Zamknij, zrestartuj i wyloguj system

2.3 Wykrywanie ludzi

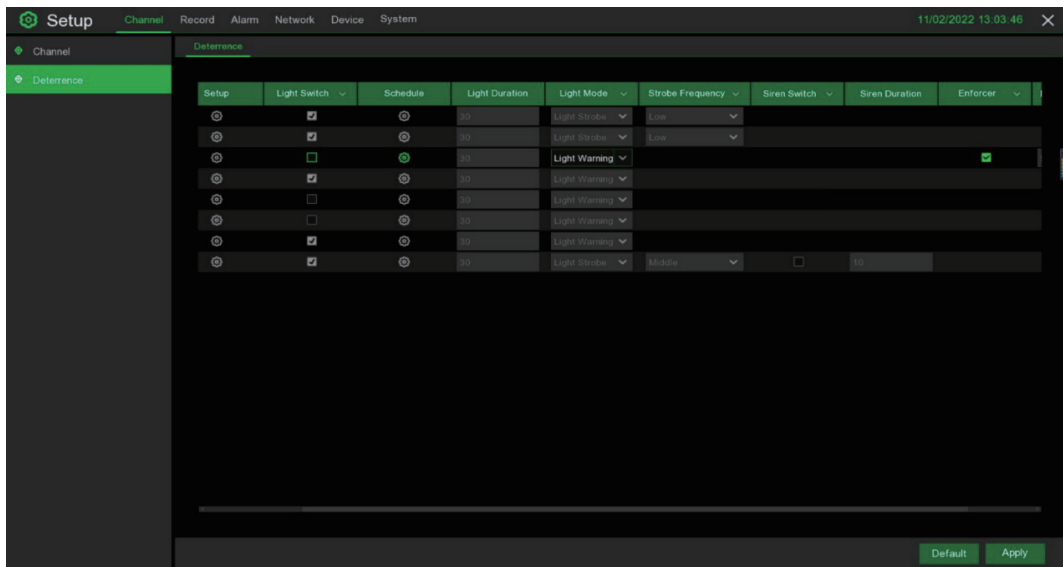
- 1 Na alarmie → Strona ruchu karty NVR, możesz ustawić przełącznik kamery bezprzewodowej jako PIR i osobę, jak pokazano poniżej



- 2 Kamera bezprzewodowa włączy alarm tylko wtedy, gdy wykryje jednocześnie wyzwolenie PIR i humanoida oraz **PIR** a **S** ikony zostaną wyświetlone w prawym górnym rogu odpowiedniego kanału interfejsu podglądu po uruchomieniu.

2.4 Czerwone i niebieskie światło

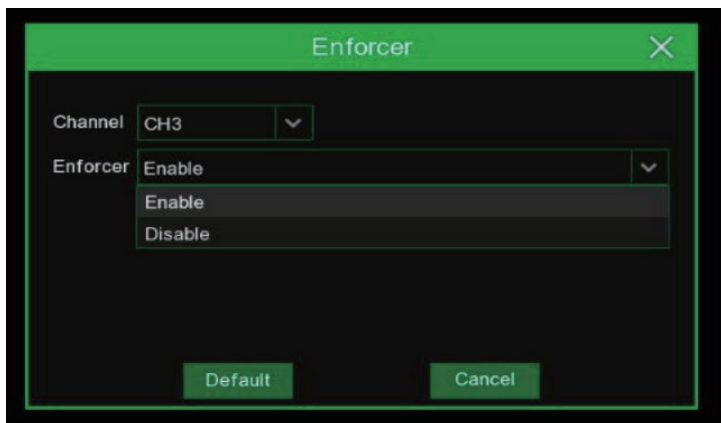
- 1 Na kanale → Strona odstraszenia karty NVR, możesz ustawić, czy powiązać czerwone i niebieskie światła i powiązać harmonogram, gdy alarm zostanie wyzwolony.



- 2 Możesz także kliknąć przycisk Enforcer w ruchomym oknie interfejsu podglądu tablicy, aby automatycznie otworzyć czerwone i niebieskie światła oraz stronę Enforcer.

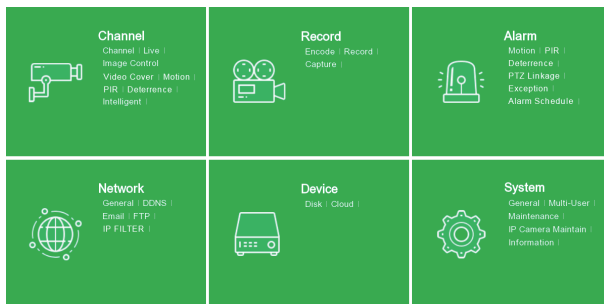


- 3 Czerwone i niebieskie światła można włączać i wyłączać na stronie modułu Enforcer, a czerwone i niebieskie światła wyłączają się automatycznie po pewnym czasie.



2.5 Rekord

- 1 Przejdź do Menu głównego → Ustawienia → Rekord → Rekord

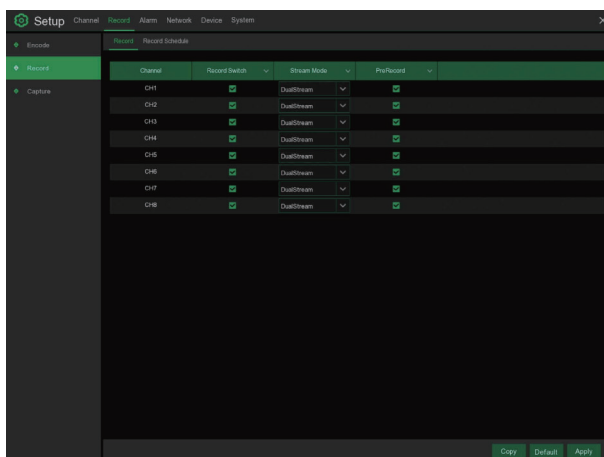


- 2 Rekord

Przełącznik nagrywania: zaznacz, aby włączyć nagrywanie na tym kanale.

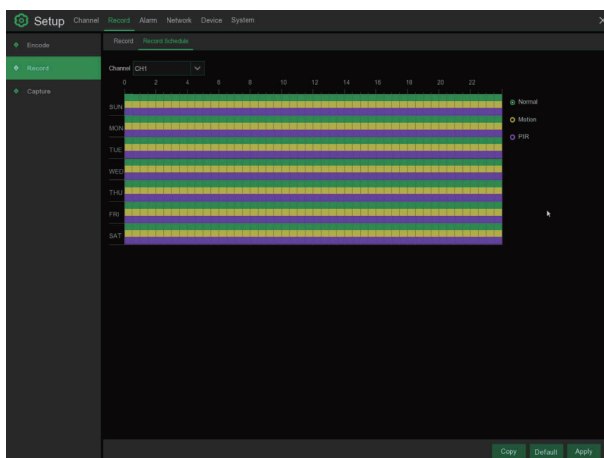
Tryb Strumień: wybierz jakość nagrywania. Jeśli wybierzesz Dualstream, system zarejestruje zarówno Mainstream, jak i Substream.

PreRecord: Jeśli ta opcja jest włączona, rejestrator rozpoczyna nagrywanie na kilka sekund przed wystąpieniem zdarzenia alarmowego. Użyj tej opcji, jeśli Twoim podstawowym typem nagrywania jest ruch lub alarm wejścia / wyjścia.



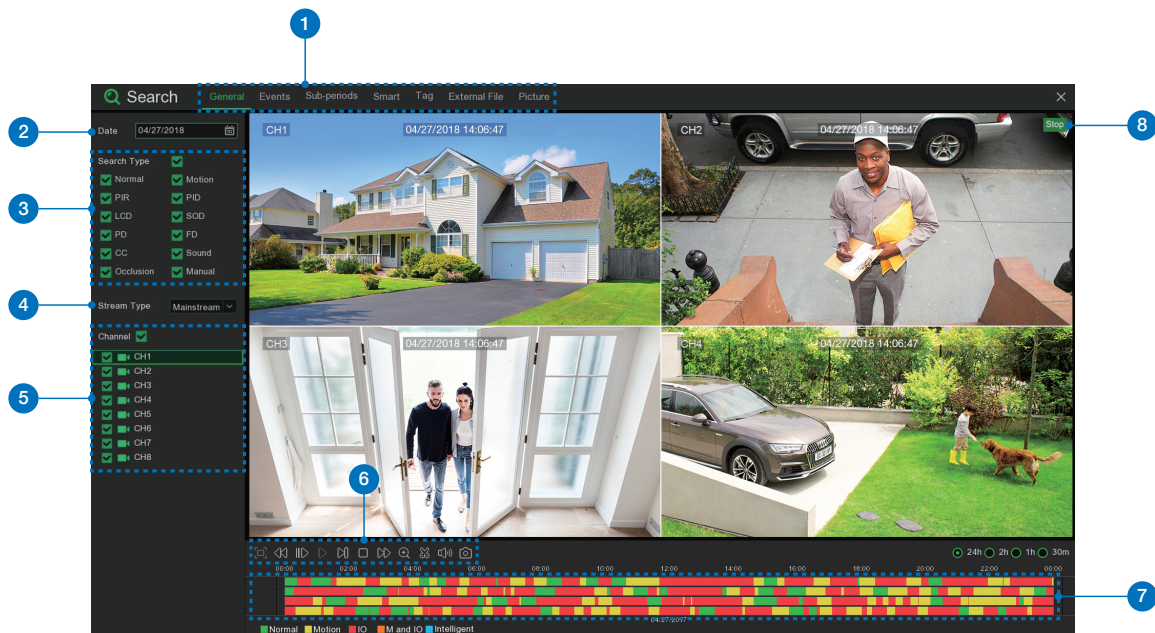
- 3 Harmonogram nagrywania

To menu pozwala określić, kiedy rejestrator nagrywa wideo i definiuje tryb nagrywania dla każdego kanału. Harmonogram nagrywania pozwala ustawić harmonogram, na przykład, codziennie i co godzinę, za pomocą normalnego (ciągłego) nagrywania, nagrywania ruchu, nagrywania PIR. Aby ustawić tryb nagrywania, kliknij najpierw przycisk trybu (Normalny, Ruch, PIR), a następnie przeciągnij kursor, aby oznaczyć miejsca.



2.6 Odtwarzanie nagranych dźwięku

Kliknij przycisk Szukaj w menu głównym, aby przejść do sekcji wyszukiwania / odtwarzania.



Przedmioty	Nazwy części	Funkcje
1	Search Options	System zapewnia różne metody wyszukiwania i odtwarzania: Ogólne, Wydarzenia, Podokresy, Smart & Zdjęcia
2	Search Date	Wyszukaj według daty, aby odtworzyć.
3	Search Type	System zapewnia różne typy wyszukiwania, aby zawęzić wyszukiw.
4	Stream Type	Aby wybrać stream, które chcesz wyszukać i odtworzyć.
5	Channel Selection	Aby wybrać kanały, które chcesz wyszukać i odtworzyć.
6	Video Playback Controls	Aby kontrolować odtwarzanie wideo.
7	Timeline	Ciągłe nagrania są wyświetlane z kolorowymi paskami, które reprezentują różne typy nagrań (legenda wyświetlana w prawym dolnym rogu ekranu). Użyj opcji ram czasowych.
8	Playback Status	Wyświetl status odtwarzania wideo.

PODŁĄCZANIE INTELIG. URZĄDZENIA

3

3.1 Przed startem

- Upewnij się, że masz router i szybki dostęp do Internetu (brak w zestawie).
- Podłącz NVR do routera za pomocą kabla Ethernet (więcej informacji znajdziesz w Podręczniku szybkiej instalacji).
- Ulepsz oprogramowanie NVR i oprogramowanie klienckie lub aplikację mobilną do najnowszych wersji.
- Należy pamiętać, że prędkość przesyłu 1 Mb / s jest wymagana do zdalnego przesyłania strumieniowego wideo.
- Maksymalnie 3 urządzenia mogą łączyć się z systemem w tym samym czasie.



3.2 Pobierz aplikację

Aby uzyskać najlepsze wrażenia, pobierz aplikację Homeguardsafe na smartfona, skanując poniższy kod QR lub wyszukując hasło "Homeguardsafe" w App Store lub Google Play ("Homeguardsafe PRO").

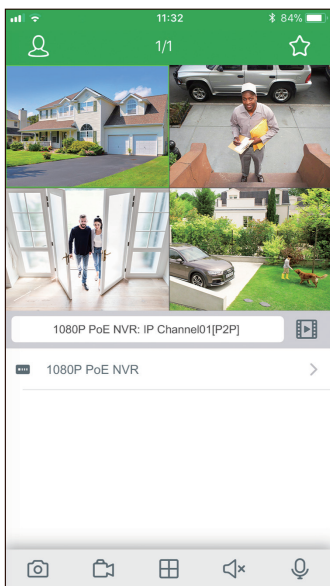
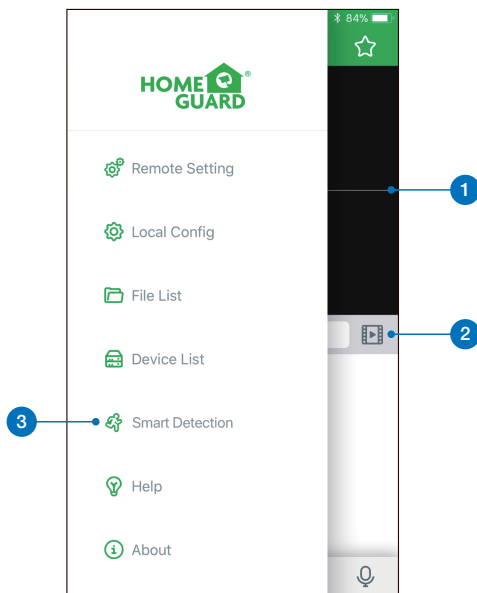


iOS - iPhone & iPad



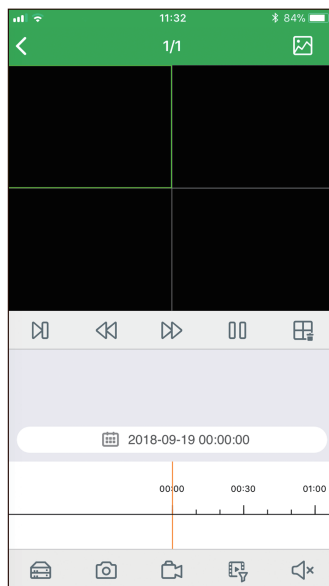
Android - Phone & Pad

3.3 Interfejs użytkownika



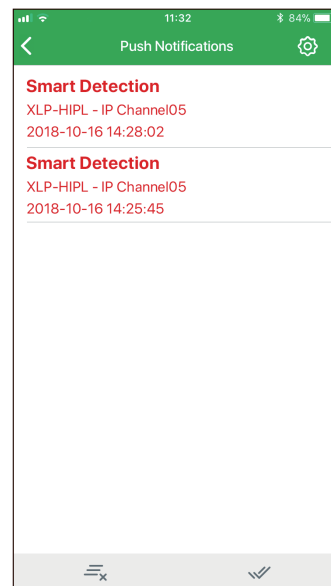
1

Na żywo
Wyświetla w czasie rzeczywistym nagrania twojego systemu.



2

Odtwarzanie nagranych dźwięku
Odtwórz wideo, które zostało nagrane na rejestratorze.

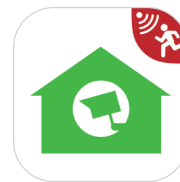



3

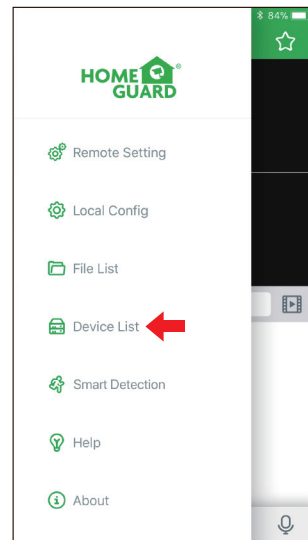
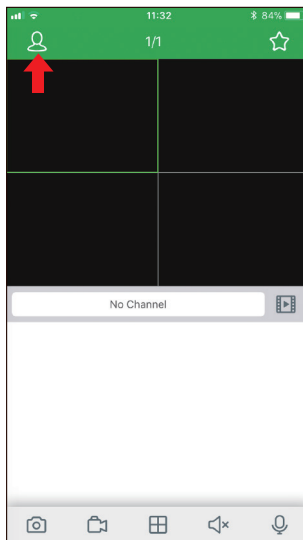
Inteligentne wykrywanie
Uzyskaj dostęp do listy powiadomień Smart Detection i włącz powiadomienia push.

3.4 Dla iPhone

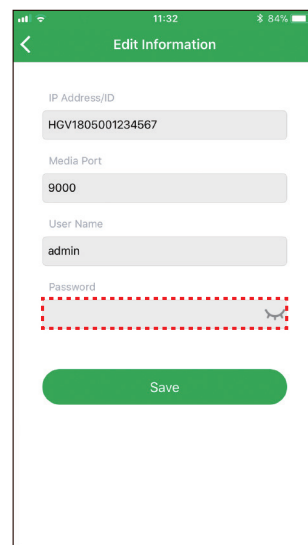
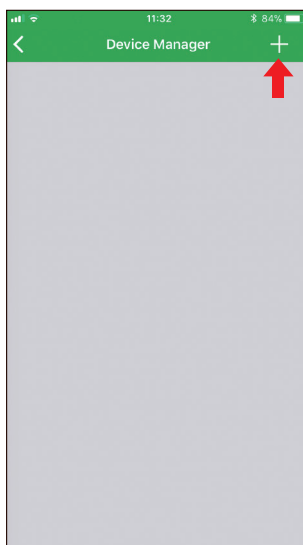
- 1 Zainstaluj bezpłatną aplikację Homeguardsafe ze sklepu App Store. Stuknij ikonę Homeguardsafe, aby otworzyć aplikację.



- 2 Po uruchomieniu kliknij  aby otworzyć ustawienia, wybierz „Lista urządzeń / Device list”.

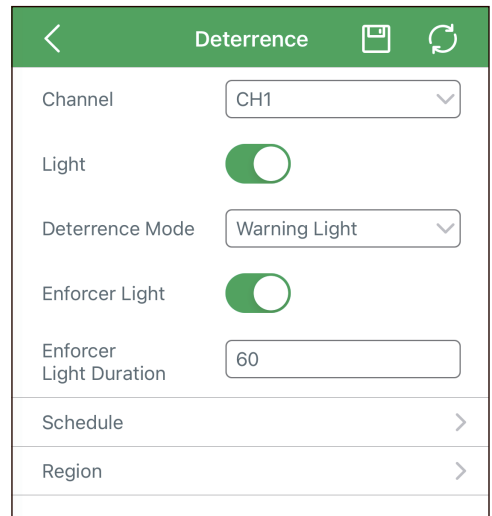


- 3 Kliknij „+”, aby zeskanować kod QR w NVR, a następnie wprowadź hasło NVR.

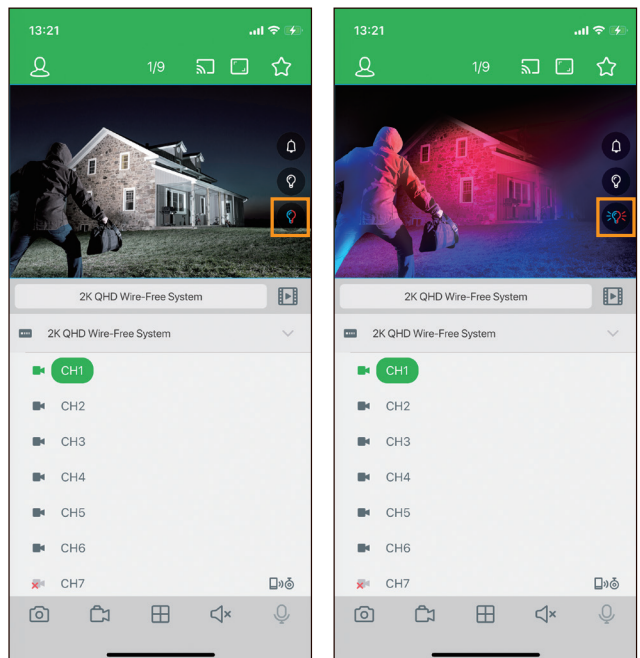


- 4 Kliknij „Zapisz/Save”, aby dodać NVR. Aplikacja otwiera się w Podglądzie online i rozpoczyna przesyłanie strumieniowe wideo ze wszystkich podłączonych kamer.

- 5 W aplikacji Homeguardsafe dotknij opcji Ustawienia zdalne i przejdź do ustawień Odstraszania. Możesz ustawić czerwone i niebieskie światło i powiązać je z harmonogramem, kiedy alarm jest wyzwalany.

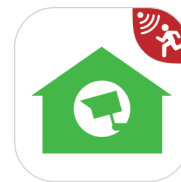



- 5 Możesz także włączyć/wyłączyć czerwone i niebieskie światło, klikając ikony czerwonego i niebieskiego światła podczas podglądu.

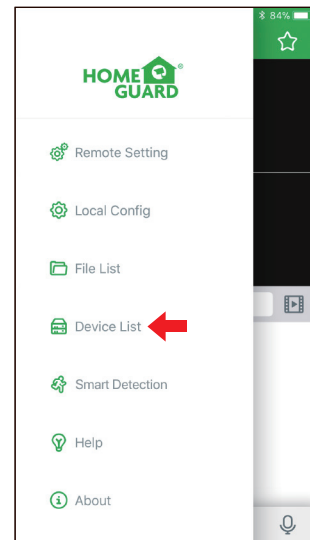
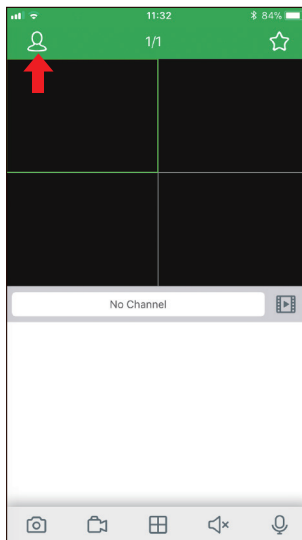


3.5 Dla iPad

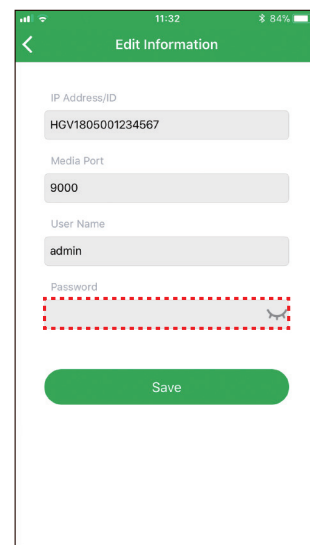
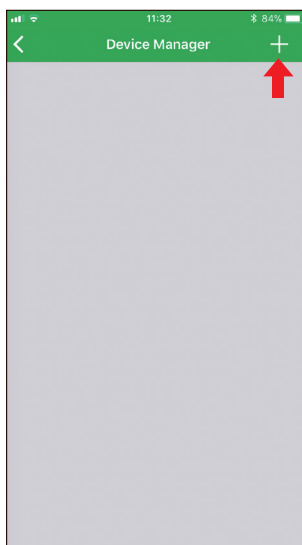
- 1 Zainstaluj bezpłatną aplikację Homeguardsafe ze sklepu App Store. Stuknij ikonę Homeguardsafe, aby otworzyć aplikację.



- 2 Po uruchomieniu kliknij  aby otworzyć ustawienia, wybierz „Lista urządzeń / Device list”.



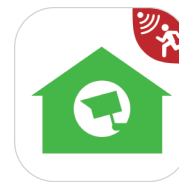
- 3 Kliknij „+”, aby zeskanować kod QR w NVR, a następnie wprowadź hasło NVR.




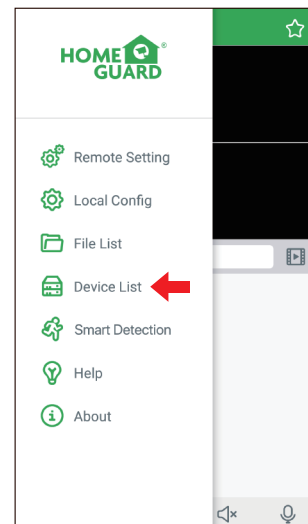
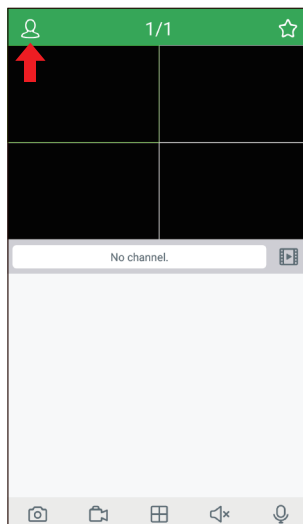
- 4 Kliknij „Zapisz/Save”, aby dodać NVR. Aplikacja otwiera się w Podglądzie online i rozpoczyna przesyłanie strumieniowe wideo ze wszystkich podłączonych kamer.

3.6 Dla Android

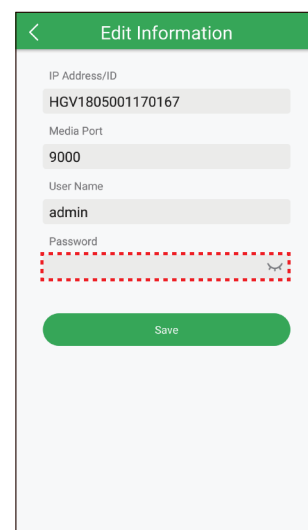
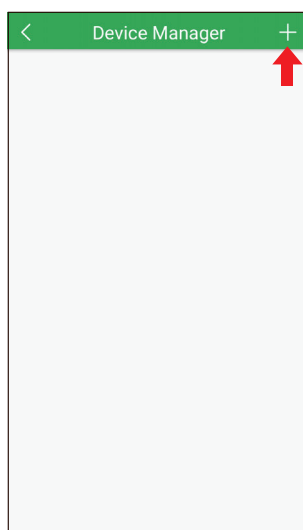
- 1 Zainstaluj bezpłatną aplikację Homeguardsafe ze sklepu Google Play. Stuknij ikonę Homeguardsafe, aby otworzyć aplikację.



- 2 Po uruchomieniu kliknij  aby otworzyć ustawienia, wybierz „Lista urządzeń / Device list”.



- 3 Kliknij „+”, aby zeskanować kod QR w NVR, a następnie wprowadź hasło NVR.



- 4 Kliknij „Zapisz/Save”, aby dodać NVR. Aplikacja otwiera się w Podglądzie online i rozpoczyna przesyłanie strumieniowe wideo ze wszystkich podłączonych kamer.

PODŁĄCZENIE DO PC i MAC

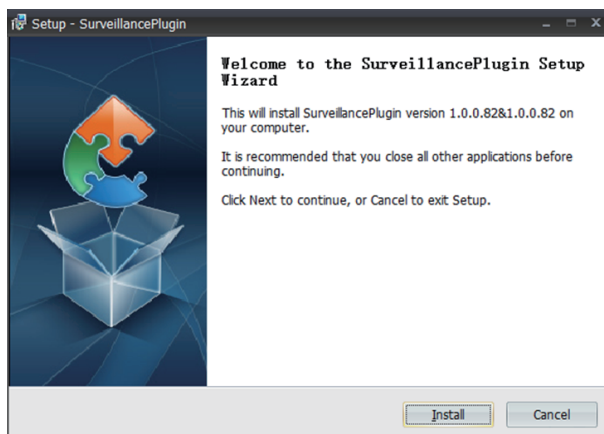
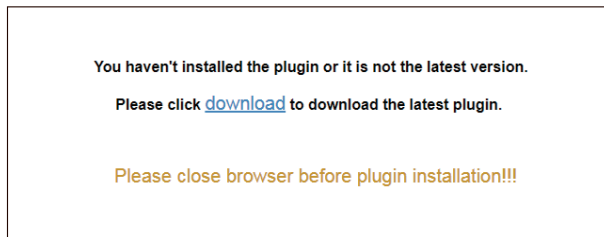
4

4.1 Zdalny dostęp poprzez Web Client

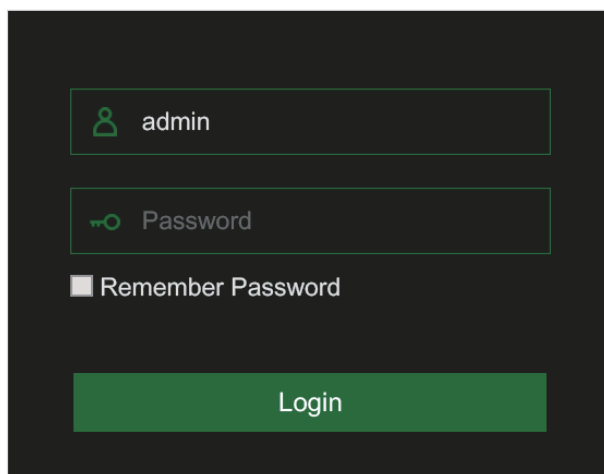
Dla IE/Chrome/Firefox

1 Uruchoń Eksploratora na swoim komputerze i wprowadź adres IP NVR lub nazwę domeny DDNS (Nazwa hosta), którą ustawiłeś w NVR w polu URL.

2 Po raz pierwszy uruchomisz klienta WWW, system będzie wymagał instalacji wtyczki klienta WWW. Kliknij Pobierz, aby pobrać wtyczkę i zainstalować na swoim komputerze.

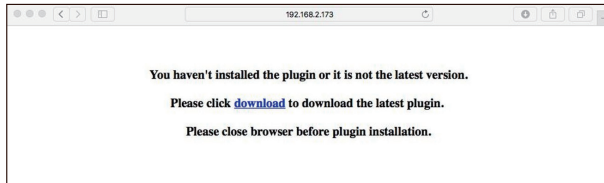


3 Po zainstalowaniu wtyczki zamknij i uruchom ponownie przeglądarkę i powtórz krok 1, aby otworzyć stronę logowania. Wprowadź swoją nazwę użytkownika i hasło, aby zalogować się do klienta WWW.



Dla Mac Safari

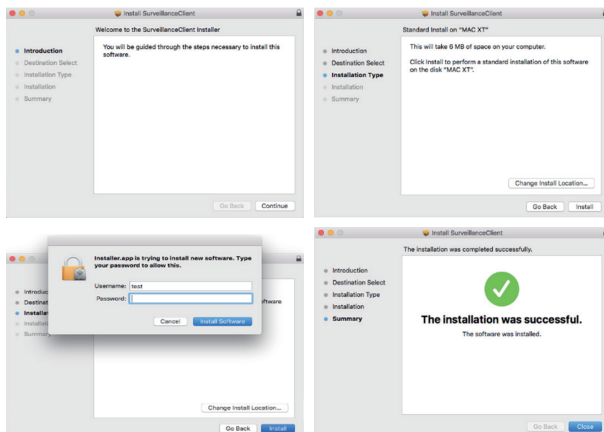
- 1 Uruchom Safari na komputerze Mac i wprowadź adres IP NVR lub nazwę domeny DDNS (nazwa hosta) ustawioną w NVR w polu adresu URL.



- 2 Pobierz wtyczkę "SurveillanceClient.dmg", zlokalizuj pobrany plik i kliknij go dwukrotnie.

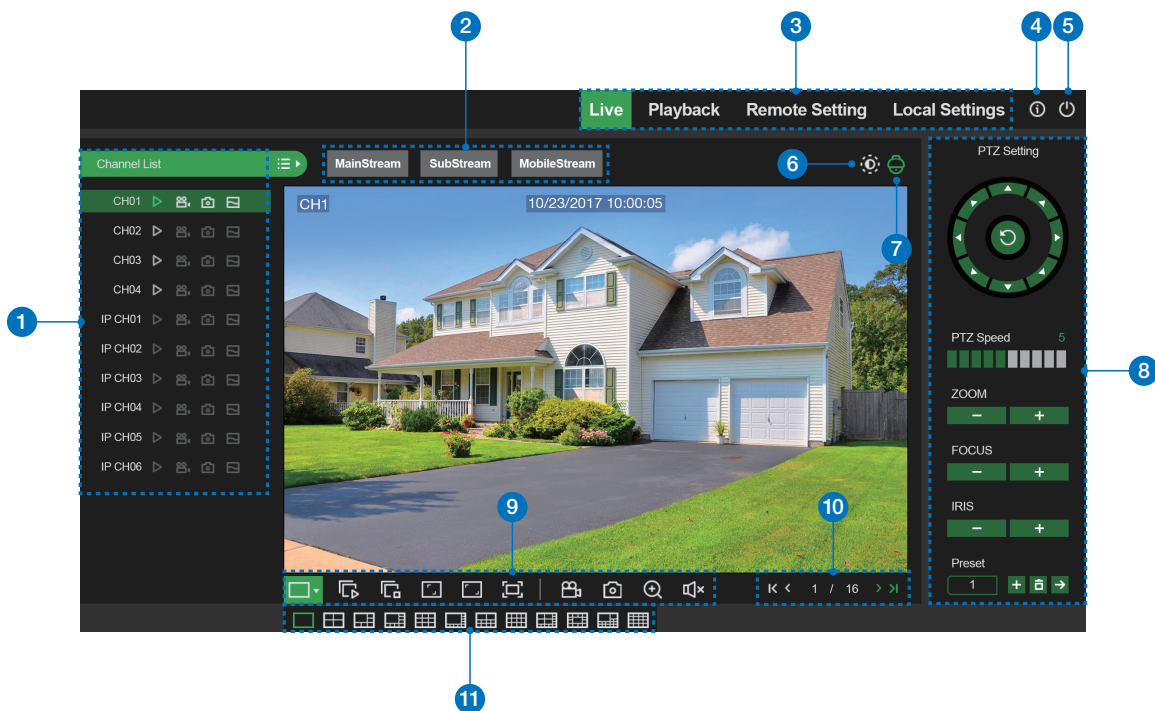


- 3 Kliknij "Kontynuuj" - "Zainstaluj". Wprowadź nazwę użytkownika i hasło dla komputera Mac, kliknij "Install Software" - "Close", aby zakończyć instalację.



- 4 Zamknij Safari i otwórz ponownie, aby powtórzyć krok 1, aby otworzyć stronę logowania do klienta WWW.

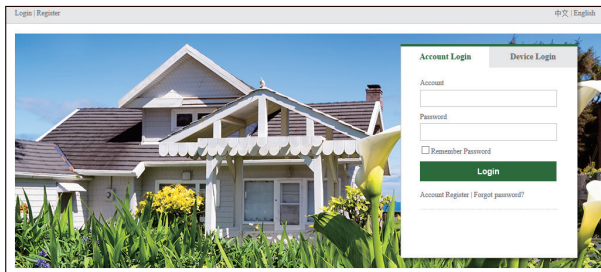
Interfejs online



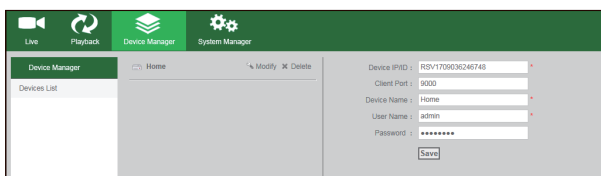
Przedmioty	Funkcje
1	Lista kanałów
2	Opcje strumienia wideo na żywo
3	Główne menu
4	Informacje: najedź kursorem, aby zobaczyć szczegóły systemu
5	Wyjście
6	Kontrola koloru: Kliknij, aby wyświetlić lub ukryć elementy sterowania kolorem
7	Sterowanie PTZ: Kliknij, aby wyświetlić lub ukryć elementy sterujące PTZ do korzystania z kamer PTZ
8	Sterowanie PTZ: menu sterowania PTZ
9	Przyciski sterowania podglądem na żywo
10	Nawigacja: Pokazuje bieżący numer strony dla kanałów wyświetlanych na ekranie. Użyj klawiszy strzałek, aby przełączać się między stronami
11	Widok strony: kliknij, aby wybrać liczbę wyświetlanych kanałów na ekranie

4.2 Homeguard Cloud dostęp

- 1 Otwórz przeglądarkę, przejdź do strony www.homeguardsafe.com Zarejestruj się i zaloguj.



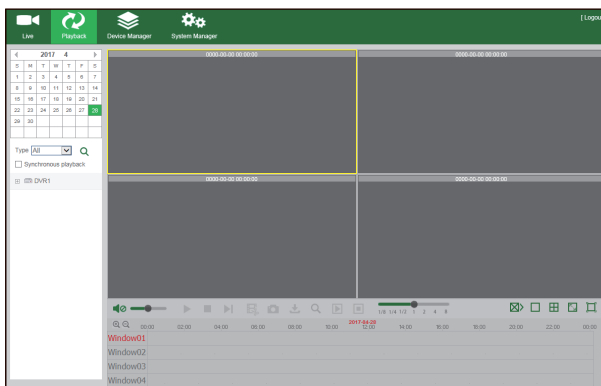
- 2 Kliknij przycisk Menedżer urządzeń, wprowadź informacje o urządzeniu i kliknij przycisk Zapisz, aby dodać rejestrator.



- 3 Kliknij opcję Na żywo, Kliknij przycisk ►, aby wyświetlić materiał w czasie rzeczywistym systemu.



- 4 Kliknij Playback, możesz odtworzyć wideo, które zostało nagrane na twoim NVR.



SPECYFIKACJE TECHNICZNE

5

5.1 Specyfikacje techniczne

PoE NVR



Compression	H.265 Standard Compression
Operating System	Linux
Smart Device Support	Apple iOS(iPhone/iPad) and Android Phones and Tablets
Dual Stream	Yes, Set by Channel
Image Quality	1024 × 768, 1920 × 1080, 2560 × 1440, 3840 × 2160
Frame Rate Recording	16CH NVR: 1 Channel: 8MP @ 45fps total; 1 Channel: 5MP @ 74fps total; 6 Channel: 2MP @ 160fps total 4CH/8CH NVR: 2Channel: 8MP @ 30fps total; 3 Channel: 5MP @ 45fps total 4Channel: 2MP @ 120fps total
Image Playback Quality	16CH NVR: 3 Channel 8MP: 15fps (Max 3CH playback); 4 Channel 5MP: 15fps (Max 4CH playback) 6 Channel 2MP: 30fps (Max 6CH playback) 4CH/8CH NVR: 2 Channel 8MP: 15fps (Max 2CH playback); 3 Channel 5MP: 15fps (Max 3CH playback) 4Channel 2MP: 30fps (Max 4CH playback)
Video Mode	Manual, Automatic & Motion Detection
Backup Capability	USB Devices (Hard Disk, Flash Drive, DVD/RW etc.), Webpage, CMS, Mobile Client
User Control	Mouse or Remote Control (Both Included)
Recording resolution	8MP, 5MP, 3MP, 2MP (1080P), 1.3MP (960P), 1.0MP (720P)
Video Input	4 Channel: 4 × PoE; 8 Channel: 8 × PoE; 16 Channel: 16 × PoE
Video Output	1 × HDMI (up to 4K), 1 × VGA
Audio Output	1 × RCA, 1 × HDMI
Network Interface	RJ-45 port (100/1000M)
USB Port	2 × USB 2.0
Alarm Input / Output	No Alarm Input or Output, Not Supported
Interface	1 × SATA HDD, Maximum Support to 10TB
Power	4CH/8CH NVR: 48W/1.5A; 16CH NVR: 48W/3.75A
Operating Temperature	-10°C ~ 50°C
NVR Size	4CH/8CH NVR: 295 × 228 × 55 mm; 16CH NVR: 295 × 228 × 55 mm

5.2 Techniczne pytania i odpowiedzi

1. P: System nie wykrywa dysku twardego
Odp.: Sprawdź zasilacz NVR oraz okablowanie napędu do złącza SATA w NVR. Wypróbuj inny napęd, zalecamy dyski do pracy ciągłej i do serwerów NAS.
2. P: Zmieniłem hasło, ale zapomniałem, jak mogę przejść do konfiguracji systemu?
Odp.: Skontaktuj się z pomocą techniczną tutaj: <https://helpdesk.intelek.cz>
3. P: Sygnał z kamery jest zakłócony lub brak. Moc obu urządzeń jest OK.
Odp.: Sprawdź, czy kabel Ethernet Ethernet nie jest uszkodzony lub brakuje w nim instalacji elektrycznej. Sprawdź ustawienie NTSC / PAL.
4. P: Jak chronić NVR przed przegrzaniem?
Odp.: Rejestrator wymaga wystarczającej cyrkulacji powietrza otoczenia po włączeniu. Umieść go również jak najdalej od źródeł ciepła. Przedłuż to żywotność systemu.
5. P: Pilot zdalnego sterowania NVR nie działa, monitor działa i jest włączony, widoczny jest interfejs sterowania
Odp.: Spróbuj ponownie, aby zobaczyć panel przedni, zwłaszcza czujnik podczerwieni. Jeśli nadal nie działa, sprawdź baterie.
6. P: Czy możliwe jest użycie HDD z komputera i wstawienie go do NVR?
Odp.: Tak, wszystkie obsługiwane dyski SATA mogą być używane, ale uważa, zalecamy dyski twarde do pracy ciągłej i do serwerów NAS. Istnieje ryzyko utraty danych na zwykłych dyskach.
7. P: Czy mogę nagrać nagranie podczas nagrywania?
Odp.: Tak, system to obsługuje.
8. P: Czy mogę usunąć niektóre nagrania z dysku twardego w nagrywarce?
Odp.: Ze względów bezpieczeństwa nie można usunąć tylko niektórych nagrań.
9. P: Nie można połączyć się zdalnie jako klient z NVR.
Odp.: Sprawdź ustawienia sieciowe, podłącz kabel Ethernet RJ45 do routera, a także ustawienia konta i hasła.
10. P: Dlaczego nie mogę znaleźć żadnych nagrań podczas odtwarzania?
Odp.: Sprawdź połączenie dysku twardego ze złączem SATA na płycie głównej, a także ustawienia czasu i daty, sprawdź kilka razy. Jeśli nadal nie działa, sprawdź, czy dysk nie jest uszkodzony.
11. P: Dlaczego detekcja dynamiczna nie działa?
Odp.: Sprawdź czas wykrywania ruchu i ustawienia strefy w celu wykrycia, ustaw tę czułość na Niska, aby sprawdzić funkcjonalność.
12. P: Brzęczyk alarmu rozbrzmiewa w sposób ciągły
Odp.: Sprawdź ustawienia alarmu, sprawdź, czy funkcja wykrywania ruchu jest aktywna i czy stale wykrywa ruch. Upewnij się również, że nie jest to alarm HDD.
13. P: Dlaczego nie mogę zatrzymać nagrywania naciskając „STOP” lub klikając „Zatrzymaj nagrywanie / Zatrzymaj nagrywanie” w menu urządzenia?
Odp.: Naciśnij Zatrzymaj / Zatrzymaj nagrywanie / Zatrzymaj nagrywanie, aby zatrzymać tylko nagrywanie ręczne. Jeśli chcesz zatrzymać zaplanowane nagrywanie, ustaw opcję „No Record”. Aby zatrzymać nagrywanie po uruchomieniu, zmień tryb nagrywania na zaplanowane lub ręczne. Następnie ustaw je. powyżej. Innym sposobem na zatrzymanie nagrywania jest wyłączenie wszystkich kanałów nagrywania w ustawieniach nagrywania.

5.3 Gwarancja i wsparcie

Model produktu: _____

Numer seryjny produktu: _____

Data zakupu: _____

Nazwa Użytkownika: _____

Osoba kontaktowa: _____

Telefon: _____



- a) Nie wolno umieszczać żadnych ciężkich lub ostrych przedmiotów na urządzeniu.
- b) Nie wolno wystawiać na bezpośrednie działanie promieni słonecznych i ciepła promieniowania, z których oba nie mogą być zatkane.
- c) Nie wolno narażać środowiska o wyższej lub niższej temperaturze niż temperatura zalecana.
- d) Nie wystawiać zakurzonych i wilgotnych środowiskach ponad 85%, w tym deszczu i cieczy. (poza na zewnątrz kamera)
- e) Nie wolno używać żrących środków czyszczących do czyszczenia urządzenia.
- f) Nie wolno wystawiać na działanie silnego pola magnetycznego lub elektronicznego.
- g) Nie należy używać innych zasilaczy, z wyjątkiem tych, które można znaleźć na urządzeniu. Dołączony zasilacz może być podłączony tylko do instalacji elektrycznej, napięcie odpowiada mocy na tabliczce znamionowej.
- h) Nie pozostawiać zasilacza w miejscach z dolnym spalaniem temperatury i części ciała ludzkiego, ponieważ karta jest gorąca i mogą spowodować zranienie.
- i) Nie używać podczas jedzenia lub picia.
- j) Chronić przed dziećmi.
- k) użytkownik nie jest upoważniony do demontażu urządzenia lub wymiany części. Otwieranie lub zdejmowanie pokryw, które nie są początkowo dostępne, istnieje ryzyko porażenia prądem. Nieprawidłowe urządzenia Ponowny montaż i ponowne uruchomienie również ryzyko porażenia prądem. Jeśli jest to konieczne do serwisu, należy skontaktować się wyłącznie wykwalifikowanego serwisanta.
- l) Jeżeli urządzenie było przez jakiś czas w otoczeniu o temperaturze niższej niż -10 ° C, pozwala na więcej niż jedną godzinę, urządzenie rozpiętym w temperaturze pokojowej, od 10 ° C do + 40 ° C. Dopiero wtedy można włączyć.
- m) Sprzęt Naprawy gwarancyjne odkupić w miejscowych sklepach. W przypadku problemów technicznych lub pytań, prosimy o kontakt ze sprzedawcą.
- n) w przypadku gospodarstw domowych: Ten symbol (przekreślony symbol pojemnika na śmieci) na produkcie lub dokumentacji towarzyszącej oznaczają, że zużyte urządzenia elektryczne i elektroniczne nie powinny być wyrzucane razem z odpadami komunalnymi. Aby zapewnić prawidłową utylizację produktu do wyznaczonego punktu zbiórki, gdzie zostaną przyjęte bezpłatnie. Właściwa likwidacja tych produktów pozwoli zachować cenne zasoby naturalne i uniknięcie negatywnego wpływu na środowisko i zdrowie ludzi, które mogłoby być spowodowane niewłaściwym utylizacji odpadów. Aby uzyskać więcej informacji, proszę skontaktować się z lokalnymi władzami lub najbliższego punktu zbiórki. W przypadku niewłaściwej utylizacji tych odpadów może odbywać się zgodnie z przepisami krajowymi dotyczącymi grzywnien. Informacja dla użytkowników zużytego sprzętu elektrycznego i elektronicznego (wykorzystanie korporacyjnych i biznesowych): Dla prawidłowej utylizacji sprzętu elektrycznego i elektronicznego wniosku szczegółowych informacji od sprzedawcy lub dostawcy. Informacja dla użytkowników utylizacji urządzeń elektrycznych i elektronicznych w krajach spoza Unii Europejskiej: Powyższy symbol (przekreślony symbol pojemnika na śmieci) jest ważny tylko w Unii Europejskiej. Dla właściwej utylizacji sprzętu elektrycznego i elektronicznego, należy poprosić o szczegółowe informacje na temat lokalnych władz lub od sprzedawcy. Wszystko wyraża kontenera na kółkach symbol umieszczony na produkcie, opakowaniu lub materiałach drukowanych. Nie stosować w pobliżu wody, np. w pobliżu wanny, umywalka, zlew, zlewozmywak, w wilgotnej piwnicy lub w pobliżu basenu (poza na zewnątrz kamera).

Inne środki

Przestrzegać zasad pracy z urządzeniami elektrycznymi i kabla sieciowego, aby być podłączone do odpowiednich gniazd elektrycznych. Użytkownikowi nie wolno demontować urządzenia lub wymiany części. Podczas otwierania lub zdejmowanie pokryw, które nie pierwotnie zaprojektowane, istnieje ryzyko porażenia prądem. Nieprawidłowe urządzenia Ponowny montaż i ponowne uruchomienie również ryzyko porażenia prądem.

Deklaracja zgodności:

Firma INTELEK LTD oświadcza, że HGNVK-84804 / 84808 / 164808 jest zgodny z zasadniczymi wymaganiami oraz pozostałymi stosownymi postanowieniami Dyrektywy 2014/53/EU. Produkt jest przeznaczony do sprzedaży bez ograniczeń w EU. Okres gwarancji jest produktem 24 miesięcy, chyba że ustalono inaczej. Deklarację zgodności można pobrać ze strony internetowej www.iget.eu

RoHS: Części wykorzystane w urządzeniu spełniają wymogi i ograniczenia wykorzystania niebezpiecznych substancji w urządzeniach elektrycznych i elektronicznych i są zgodne z dyrektywą 2011/65/EU. Oświadczenie o ReHS można pobrać ze strony internetowej www.iget.eu.

Wylącznym importerem produktów IGET(Homeguard) dla EU:
INTELEK LTD, Eriha Roučky 1291/4, 627 00 Brno
WEB: <http://www.iget.eu>
SUPPORT: <http://www.iget.eu/helpdesk>
Copyright © 2024 INTELEK LTD. Všechna práva vyhrazena.



<https://helpdesk.intelek.cz/>

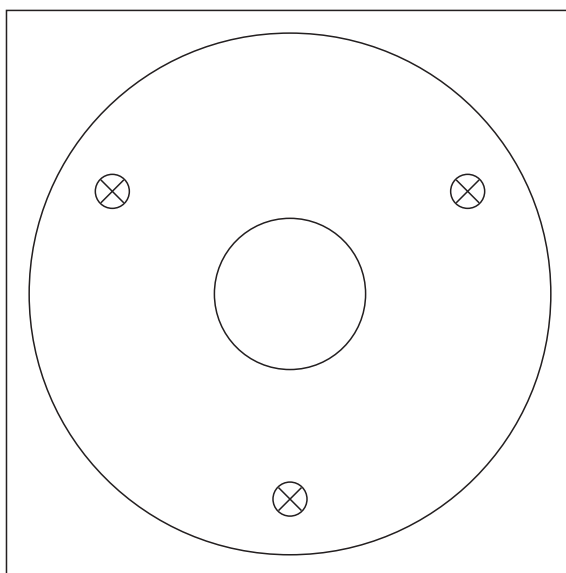
www.iget.eu/cs/helpdesk-centrum-cs

5.4 Szablon instalacji kamery

Aby ułatwić instalację kamery, możesz oderwać tę stronę i umieścić ją w miejscu, w którym chcesz zainstalować kamerę.

SZABLON

Ten szablon służy do instalowania kamery na ścianie



PRZEDNI APARAT

